



แผนพัฒนาการจัดการศึกษาของสถานศึกษา

วิทยาลัยเทคโนโลยีพัฒนาระบบงาน
อาชีวศึกษาจังหวัด กรุงเทพมหานคร
สำนักงานคณะกรรมการการอาชีวศึกษา

คำนำ

ตามกฎกระทรวงการประกันคุณภาพการศึกษา พ.ศ. 2561 ข้อ 3 กำหนดให้สถานศึกษา แต่ละแห่งจัดให้มีระบบการประเมินคุณภาพการศึกษาภายในสถานศึกษา โดยการกำหนดมาตรฐาน การศึกษาของสถานศึกษาให้เป็นไป ตามมาตรฐานการศึกษาแต่ละระดับและประเภทการศึกษาที่ รัฐมนตรีว่าการกระทรวงศึกษาธิการประกาศกำหนด พร้อมทั้งจัดทำแผนพัฒนาการจัดการศึกษาของ สถานศึกษาที่มุ่งคุณภาพตามมาตรฐานการศึกษา และดำเนินการตามแผนที่กำหนดไว้ จัดให้มีการ ประเมินผล และตรวจสอบคุณภาพการศึกษาภายในสถานศึกษา ติดตามผลการดำเนินการเพื่อพัฒนา สถานศึกษาให้มีคุณภาพตามมาตรฐานการศึกษา

แผนพัฒนาการจัดการศึกษานี้ เป็นแผนแม่บทที่จะกำหนดเป้าหมายและแนวทางใน การบริหารจัดการอาชีวศึกษาของวิทยาลัยการอาชีพสอยวิทยาลัยเทคโนโลยีพัฒนการศึกษานุสรณ์บาง แคน ในระยะ 4 ปี (2561-2565) จัดทำขึ้นโดยความร่วมมือจากผู้มีส่วนเกี่ยวข้องทุกฝ่าย โดยมีวัตถุประสงค์ เพื่อวางแผนพัฒนาคุณภาพการศึกษาของวิทยาลัยฯ และใช้เป็นแนวทางในการพัฒนาการจัดการเรียนการ สอนให้ตรงกับความต้องการของผู้เรียน ผู้ปกครองและชุมชนตลอดจนให้ชุมชนมีส่วนร่วมสนับสนุน ส่งเสริมการดำเนินงานจัดการศึกษาของวิทยาลัยฯ ให้เป็นไปตามมาตรฐานการจัดการอาชีวศึกษา พ.ศ. 2561 แผนพัฒนาการจัดการอาชีวศึกษาของวิทยาลัยเทคโนโลยีพัฒนการศึกษานุสรณ์บางแคน พ.ศ. 2561 – 2564 เป็นผลจากการมีส่วนร่วมของบุคลากรในสถานศึกษา ในการนำมาตรฐานการศึกษาที่ร่วมกัน กำหนดไว้สู่การปฏิบัติจริง โดยเริ่มใช้ตั้งแต่ปีการศึกษา 2561 เป็นต้นไป

ขอขอบพระคุณคณะครู อาจารย์ บุคลากรทุกฝ่าย นักเรียน นักศึกษา คณะกรรมการ สถานศึกษาตลอดจนผู้เกี่ยวข้องทุกท่าน ที่ได้ร่วมมือร่วมใจจัดทำแผนพัฒนาการจัดการศึกษา ของ วิทยาลัยเทคโนโลยีพัฒนการศึกษานุสรณ์บางแคน ระยะ 5 ปี (2561-2565) สำเร็จลุล่วงตามวัตถุประสงค์ ทุกประการ

ฝ่ายแผนงานและความร่วมมือ
วิทยาลัยเทคโนโลยีพัฒนการศึกษานุสรณ์บางแคน
พ.ศ. 2563

คำชี้แจง

แผนพัฒนาการจัดการศึกษาของวิทยาลัยเทคโนโลยีพณิชยการภาษานุสรณ์บางแค พ.ศ. 2561-2565 จัดทำขึ้นตามกฎกระทรวงการประกันคุณภาพการศึกษา พ.ศ. 2561 ซึ่งมีสาระสำคัญประกอบด้วย 3 ส่วน ได้แก่ บทนำ ที่มาของแผนพัฒนาการจัดการศึกษาของสถานศึกษา ส่วนที่ 1 ข้อมูลปัจจุบันของสถานศึกษาประกอบด้วย แผนภูมิโครงสร้างการบริหารสถานศึกษา ข้อมูลบุคลากร ข้อมูลด้านผู้เรียนและผู้สำเร็จการศึกษา ข้อมูลด้านหลักสูตรการจัดการเรียนการสอน ข้อมูลด้านอาคารสถานที่ ข้อมูลด้านงบประมาณ ส่วนที่ 2 มาตรฐานการศึกษาของสถานศึกษา 3 มาตรฐาน 9 ประเด็นการประเมิน ส่วนที่ 3 ทิศทางและแนวทางการพัฒนาการจัดการศึกษาของสถานศึกษา ประกอบด้วย วิสัยทัศน์ พันธกิจ กลยุทธ์เป้าประสงค์ การขับเคลื่อนแผนพัฒนาการจัดการศึกษาสู่การปฏิบัติ แผนพัฒนาเพื่อยกระดับคุณภาพการจัดการศึกษา

แผนพัฒนาการจัดการศึกษาของวิทยาลัยเทคโนโลยีพณิชยการภาษานุสรณ์บางแค พ.ศ. 2561-2565 จะเป็นประโยชน์ต่อผู้บริหาร ครู และบุคลากรทางการศึกษาในการพัฒนาคุณภาพการปฏิบัติงานในหน้าที่ความรับผิดชอบ และเป็นการสร้างความเชื่อมั่นให้กับผู้มีส่วนได้ส่วนเสียในการจัดการศึกษาของสถานศึกษา เป็นแนวทางปฏิบัติด้านการประกันคุณภาพการศึกษาให้เป็นไปตามเจตนารมณ์ของพระราชบัญญัติการศึกษาแห่งชาติ พ.ศ.2542 และกฎกระทรวงการประกันคุณภาพการศึกษา พ.ศ. 2561

ฝ่ายแผนงานและความร่วมมือ
วิทยาลัยเทคโนโลยีพณิชยการภาษานุสรณ์บางแค
พ.ศ. 2563

สารบัญ

	หน้า
คำนำ	
คำชี้แจง	
สารบัญ	
ส่วนที่ 1 ข้อมูลปัจจุบันของสถานศึกษา	8
ส่วนที่ 2 มาตรฐานการศึกษาของสถานศึกษา	27
ส่วนที่ 3 ทิศทางและแนวทางการพัฒนาการจัดการศึกษาของสถานศึกษา	31
ภาคผนวก	
ก) โครงการ	
ข) คำสั่งแต่งตั้งคณะกรรมการจัดทำแผนพัฒนาการจัดการศึกษาของสถานศึกษา พ.ศ. 2561-2565	

บทนำ

แผนพัฒนาการจัดการศึกษา วิทยาลัยเทคโนโลยีพณิชยการภาษานุสรณ์บางแค พ.ศ. 2561-2565 (แผน 5 ปี) เป็นกรอบ แนวคิดทิศทางการดำเนินงานการพัฒนาการศึกษา เพื่อให้บุคลากรทุกฝ่าย นักเรียน นักศึกษาทุกสาขาวิชา ทุกระดับชั้น ทุกหลักสูตรใช้เป็นแนวทางในการจัดทำแผนปฏิบัติการ ประจำปีสถานศึกษาต่อไปกรอบแนวคิด ในการจัดทำแผนการดำเนินงาน จัดทำแผนพัฒนาการจัดการศึกษา พ.ศ. 2561-2565 (แผน 5 ปี) จัดทำ ภายใต้การศึกษาวเคราะห์บริบทที่เกี่ยวข้องดังต่อไปนี้

1. พระราชบัญญัติการศึกษาแห่งชาติ พ.ศ. 2542 ในหมวด 1 บททั่วไป ว่าด้วยความมุ่งหมาย และ หลักการในการศึกษา มาตรา 6 ระบุว่า การจัดการศึกษาต้องเป็นไปเพื่อพัฒนาคนไทยให้เป็นมนุษย์ที่สมบูรณ์ ทั้งร่างกายจิตใจ สติปัญญา ความรู้ และคุณธรรม มีจริยธรรม และวัฒนธรรมในการดำรงชีวิต สามารถอยู่ร่วมกับผู้อื่นได้อย่างมีความสุข มาตรา 7 ระบุว่า ในกระบวนการเรียนรู้ต้องมุ่งปลูกฝังจิตสำนึกที่ถูกต้อง เกี่ยวกับ การเมืองการปกครองในระบอบประชาธิปไตย อันมีพระมหากษัตริย์ทรงเป็นประมุข รู้จักรักษา และส่งเสริมสิทธิ หน้าที่ เสรีภาพ ความเคารพกฎหมายความเสมอภาค และศักดิ์ศรีความเป็นมนุษย์ มีความภาคภูมิใจใน ความเป็นไทย รู้จักรักษาผลประโยชน์ส่วนรวมและของประเทศชาติรวมทั้ง ส่งเสริมศาสนา ศิลปวัฒนธรรมของ ชาติ การกีฬาภูมิปัญญาท้องถิ่นภูมิปัญญาไทย และความรู้อันเป็นสากล ตลอดจนอนุรักษ์ทรัพยากร ธรรมชาติ และสิ่งแวดล้อมมีความสามารถในการประกอบอาชีพ รู้จักพึ่งตนเอง มีความริเริ่มสร้างสรรค์ใฝ่รู้และเรียนรู้ด้วย ตนเองอย่างต่อเนื่อง

มาตรา 8 ระบุว่า การจัดการศึกษาให้ยึดหลักดังนี้

1. เป็นการศึกษาตลอดชีวิตสำหรับประชาชน
2. ให้สังคมมีส่วนร่วมในการจัดการศึกษา
3. การพัฒนาสาระและกระบวนการเรียนรู้ให้เป็นไปอย่างต่อเนื่อง

มาตรา 9 การจัดระบบ โครงสร้าง และกระบวนการจัดการศึกษา ให้ยึดหลักดังนี้

1. มีเอกภาพด้านนโยบาย และมีความหลากหลายในการปฏิบัติ
2. มีการกระจายอำนาจไปสู่เขตพื้นที่การศึกษา สถานศึกษา และองค์กรปกครองส่วน

ท้องถิ่น

3. มีการกำหนดมาตรฐานการศึกษา และจัดระบบประกันคุณภาพการศึกษาทุกระดับ

และประเภทการศึกษา

4. มีหลักการส่งเสริมมาตรฐานวิชาชีพครู คณาจารย์ และบุคลากรทางการศึกษาและ

การพัฒนาครู คณาจารย์ และบุคลากรทางการศึกษาอย่างต่อเนื่อง

5. ระดมทรัพยากรจากแหล่งต่าง ๆ มาใช้ในการจัดการศึกษา

6. การมีส่วนร่วมของบุคคล ครอบครัว ชุมชน องค์กรชุมชน องค์กรปกครองส่วน

ท้องถิ่น เอกชน องค์กรเอกชน องค์กรวิชาชีพ สถาบันศาสนา สถานประกอบการและสถาบันสังคมอื่น ทั้งนี้ ต้องอาศัย การดำเนินงานในหมวด 2 – 9 ที่ว่าด้วยสิทธิและหน้าที่ทางการศึกษา ระบบการศึกษา แนวทางการจัดการศึกษา การบริหารและการจัดการศึกษา มาตรฐานและการประกันคุณภาพการศึกษา ครู คณาจารย์และ บุคลากรทางการศึกษา เทคโนโลยีเพื่อการการศึกษา

2. แผนพัฒนาเศรษฐกิจและสังคมแห่งชาติ ฉบับที่ 12 (2560-2564) ได้น้อมนำหลัก “ปรัชญาของ เศรษฐกิจพอเพียง” มาเป็นปรัชญานำทางในการพัฒนาประเทศต่อเนื่องจากแผนพัฒนาฯ ฉบับที่ 9-11 เพื่อสร้างภูมิคุ้มกันและช่วยให้สังคมไทยสามารถยืนหยัดอยู่ได้อย่างมั่นคงเกิดภูมิคุ้มกัน และมีการบริหารจัดการความเสี่ยงอย่างเหมาะสม ส่งผลให้การพัฒนาประเทศสู่ความสมดุลและยั่งยืน

3. พ.ร.บ.การอาชีวศึกษา พ.ศ. 2551 สนับสนุนส่งเสริมในการใช้ทรัพยากรระหว่างสถานศึกษาในสถาบันฯ และสนับสนุน/ส่งเสริมการพัฒนาอาชีพ และการฝึกอบรมสอนอาชีวศึกษาเพื่อสนองความต้องการของประชาชนทั้งสูตรวชิฯพระยะสั่น ปวช. ปวส. และปริญญาตรี

แผนการศึกษาแห่งชาติ 20 ปี (พ.ศ. 2560 – 2579)

วิสัยทัศน์ จุดมุ่งหมาย เป้าหมาย ตัวชี้วัด และยุทธศาสตร์ของแผนการศึกษาแห่งชาติ จากแนวคิด การ จัดการศึกษาดังกล่าวข้างต้น แผนการศึกษาแห่งชาติฉบับนี้จึงได้กำหนด

วิสัยทัศน์ (Vision) ไว้ดังนี้ “คนไทยทุกคนได้รับการศึกษาและเรียนรู้ตลอดชีวิตอย่างมีคุณภาพ ดำรงชีวิต อย่างเป็นสุข สอดคล้องกับหลักปรัชญาของเศรษฐกิจพอเพียง และการเปลี่ยนแปลงของ โลก ศตวรรษที่ 21”

วัตถุประสงค์ในการจัดการศึกษา 4 ประการ คือ

1. เพื่อพัฒนาระบบและกระบวนการ จัดการศึกษาที่มีคุณภาพและมีประสิทธิภาพ
2. เพื่อพัฒนาคนไทยให้เป็นพลเมืองดี มีคุณลักษณะ ทักษะและสมรรถนะที่สอดคล้องกับ บทบัญญัติ ของรัฐธรรมนูญแห่งราชอาณาจักรไทย พระราชบัญญัติการศึกษาแห่งชาติและยุทธศาสตร์ชาติ
3. เพื่อพัฒนาสังคมไทยให้เป็นสังคม แห่งการเรียนรู้ และคุณธรรม จริยธรรม รู้รักสามัคคี และร่วมมือ ผนึกกำลังมุ่งสู่การพัฒนาประเทศ อย่างยั่งยืน ตามหลักปรัชญาของเศรษฐกิจพอเพียง
4. เพื่อนำประเทศไทยก้าวข้ามกับดัก ประเทศที่มีรายได้ปานกลาง และความเหลื่อมล้ำ ภายในประเทศ ลดลง เพื่อให้บรรลุวิสัยทัศน์และจุดมุ่งหมายในการจัดการศึกษาดังกล่าวข้างต้น

เป้าหมายไว้ 2 ด้าน คือ

1. เป้าหมายด้านผู้เรียน (Learner Aspirations) โดยมุ่งพัฒนาผู้เรียนทุกคนให้มี คุณลักษณะ และ ทักษะการเรียนรู้ในศตวรรษที่ 21 (3Rs8Cs) ประกอบด้วย ทักษะและ คุณลักษณะต่อไปนี้
 - 3Rs ได้แก่ การอ่านออก (Reading) การเขียนได้(Writing) และการคิดเลขเป็น (Arithmetics)
 - 8Cs ได้แก่ ทักษะด้านการคิดอย่างมีวิจารณญาณ และทักษะในการแก้ปัญหา (Critical Thinking and Problem Solving) ทักษะด้านการสร้างสรรค์และนวัตกรรม (Creativity and Innovation) ทักษะด้านความเข้าใจต่างวัฒนธรรม ต่างกระบวนทัศน์ (Cross – cultural Understanding) ทักษะด้านความร่วมมือ การทำงานเป็นทีม และภาวะผู้นำ (Collaboration, Teamwork and Leadership) ทักษะด้านการสื่อสาร สารสนเทศ และการรู้เท่าทันสื่อ (Communications, Information and Media Literacy) ทักษะ ด้านคอมพิวเตอร์และ เทคโนโลยีสารสนเทศและการสื่อสาร (Computing and ICT Literacy) ทักษะอาชีพ และทักษะ การเรียนรู้ (Career and Learning Skills) และความมีเมตตา กรุณา มีวินัย คุณธรรม จริยธรรม (Compassion)

2. เป้าหมายของการจัดการศึกษา (Aspirations) 5 ประการ ซึ่งมีตัวชี้วัดเพื่อการบรรลุ เป้าหมาย 53 ตัวชี้วัด ประกอบด้วย เป้าหมายและตัวชี้วัดที่สำคัญ ดังนี้

1. ประชากรทุกคนเข้าถึงการศึกษาที่มีคุณภาพและมีมาตรฐานอย่างทั่วถึง (Access) มีตัวชี้วัดที่สำคัญ เช่น ประชากรกลุ่มอายุ 6 - 14 ปีทุกคนได้เข้าเรียนในระดับประถมศึกษาและมัธยมศึกษา ตอนต้นหรือเทียบเท่าที่รัฐต้องจัดให้ฟรีโดยไม่เก็บค่าใช้จ่าย ผู้เรียนพิการได้รับ การพัฒนาสมรรถภาพหรือ บริการทางการศึกษาที่เหมาะสมทุกคน และประชากรวัยแรงงาน มีการศึกษาเฉลี่ยเพิ่มขึ้น เป็นต้น

2. ผู้เรียนทุกคน ทุกกลุ่มเป้าหมายได้รับการการศึกษาที่มีคุณภาพตามมาตรฐานอย่างเท่าเทียม (Equity) มีตัวชี้วัดที่สำคัญ เช่น ผู้เรียนระดับการศึกษาขั้นพื้นฐานทุกคนได้รับ การสนับสนุนค่าใช้จ่ายใน การศึกษา 15 ปี เป็นต้น

3. ระบบการศึกษาที่มีคุณภาพ สามารถพัฒนาผู้เรียนให้บรรลุขีดความสามารถ เต็มตามศักยภาพ (Quality) มีตัวชี้วัดที่สำคัญ เช่น นักเรียนมีคะแนนผลการทดสอบทางการศึกษา ระดับชาติขั้นพื้นฐาน (O-NET) แต่ละวิชาผ่านเกณฑ์คะแนนร้อยละ 50 ขึ้นไปเพิ่มขึ้น และคะแนนเฉลี่ย ผลการทดสอบโครงการประเมินผลนักเรียนร่วมกับนานาชาติ (Programme for International Student Assessment : PISA) ของนักเรียนอายุ 15 ปีสูงขึ้น เป็นต้น

4. ระบบการบริหารจัดการศึกษาที่มีประสิทธิภาพ เพื่อการลงทุนทางการศึกษาที่คุ้มค่า และบรรลุเป้าหมาย (Efficiency) มีตัวชี้วัดที่สำคัญ เช่น ร้อยละของสถานศึกษาขนาดเล็ก ที่ไม่ผ่านเกณฑ์การ ประเมินคุณภาพภายนอกลดลง มีระบบการบริหารงานบุคคล ครูและบุคลากร ทางการศึกษาที่มีประสิทธิภาพ และเป็นไปตามเกณฑ์มาตรฐาน รวมทั้งมีกลไกส่งเสริมให้ ทุกภาคส่วนสนับสนุนทรัพยากร เพื่อการจัดการศึกษา เป็นต้น

5. ระบบการศึกษาที่สนองตอบและก้าวทันการเปลี่ยนแปลงของโลกที่เป็นพลวัตและบริบทที่เปลี่ยนแปลง (Relevancy) มีตัวชี้วัดที่สำคัญ เช่น อันดับความสามารถในการแข่งขันของประเทศด้าน การศึกษาดีขึ้น สัดส่วนผู้เรียนอาชีวศึกษาสูงขึ้นเมื่อเทียบกับผู้เรียนสามัญศึกษา และ จำนวนสถาบันอุดมศึกษา ที่ติดอันดับ 200 อันดับแรกของโลกเพิ่มขึ้น เป็นต้น เพื่อให้บรรลุวิสัยทัศน์จุดมุ่งหมาย และเป้าหมายดังกล่าว ข้างต้น แผนการศึกษาแห่งชาติ จึงได้กำหนดช่วงเวลาในการดำเนินการในแต่ละเป้าหมายและตัวชี้วัด เป็น 5 ช่วง ดังนี้ระยะ เร่งด่วน ระยะ 5 ปีแรกของแผน ระยะ 5 ปีที่สองของแผน ระยะ 5 ปีที่สามของแผน และระยะ 5 ปีสุดท้ายของแผน

ยุทธศาสตร์ เป้าหมาย และตัวชี้วัด แผนการศึกษาแห่งชาติได้กำหนดยุทธศาสตร์ ในการพัฒนา การศึกษาภายใต้ 6 ยุทธศาสตร์หลักที่สอดคล้องกับยุทธศาสตร์ชาติ 20 ปีเพื่อให้ แผนการศึกษาแห่งชาติบรรลุ เป้าหมายตามจุดมุ่งหมาย วิสัยทัศน์และแนวคิดการจัดการศึกษา ดังกล่าวข้างต้น ดังนี้

1. การจัดการศึกษา เพื่อความมั่นคง ของสังคมและ ประเทศชาติ
2. การผลิตและพัฒนา กำลังคน การวิจัย และนวัตกรรม เพื่อสร้างขีด ความสามารถในการ แข่งขัน ของประเทศ
3. การพัฒนาศักยภาพ คนทุกช่วงวัยและ การสร้างสังคม แห่งการเรียนรู้
4. การสร้างโอกาส ความเสมอภาค และความ เท่าเทียม ทางการศึกษา

5. การจัดการศึกษา เพื่อสร้างเสริม คุณภาพชีวิตที่เป็น มิตรกับสิ่งแวดล้อม
6. การพัฒนา ประสิทธิภาพ ของระบบ บริหารจัดการ

ยุทธศาสตร์สำนักงานคณะกรรมการการอาชีวศึกษา 20 ปี (พ.ศ.2560 - 2579)

โดยเฉพาะก้าวไปสู่ประเทศไทย 4.0 ยึดคุณภาพ คุณธรรม ความร่วมมือ จิตอาสา จรรยาบรรณ วิชาชีพ ทักษะ ความเป็นมืออาชีพ เพื่อไปสู่อาชีวะสากล สำนักงานคณะกรรมการการอาชีวศึกษา (สอศ.) ได้จัดทำยุทธศาสตร์อาชีวศึกษา ระยะ 20 ปี ตั้งแต่ โดยมี

7 ยุทธศาสตร์ ประกอบด้วย

1. ผลิตและพัฒนากำลังคนด้านวิชาชีพอย่างมีคุณภาพและเพียงพอกับความต้องการพัฒนา ประเทศ
2. พัฒนาขีดความสามารถกำลังคนด้านวิชาชีพในทุกช่วงวัย
3. ส่งเสริมความร่วมมือภาครัฐและเอกชนในการจัดการอาชีวศึกษา
4. เพิ่มประสิทธิภาพการบริหารจัดการอาชีวศึกษาภายใต้หลักธรรมาภิบาล
5. เพิ่มศักยภาพกำลังคนด้านวิชาชีพให้มีสมรรถนะด้านเทคโนโลยี
6. ส่งเสริมและพัฒนาระบบเครือข่ายเทคโนโลยีดิจิทัลเพื่อการจัดการอาชีวศึกษา และ
7. ผลิตและพัฒนาครูอาชีวศึกษาให้มีสมรรถนะสอดคล้องกับบริบทความเปลี่ยนแปลง

5 พันธกิจ ประกอบด้วย

1. การยกระดับมาตรฐานการผลิตและพัฒนากำลังคนด้านวิชาชีพให้สอดคล้องกับความต้องการ ของ สถานประกอบการ
2. ขยายโอกาสการศึกษาวิชาชีพให้แก่ประชาชนทุกช่วงวัย
3. เพิ่มประสิทธิภาพการบริหารจัดการอาชีวศึกษา
4. พัฒนางานวิจัยและนวัตกรรม และ
5. พัฒนาครูและบุคลากรอาชีวศึกษาให้มีคุณภาพ

ส่วนที่ 1

ข้อมูลปัจจุบันของสถานศึกษา

1.1 ข้อมูลทั่วไปของสถานศึกษา

ชื่อสถานศึกษา ที่ตั้ง	วิทยาลัยเทคโนโลยีพัฒนชยการภาษานุสรณ์บางแค เลขที่ 374 ถนนเพชรเกษม เขตบางแค แขวงบางแคเหนือ กรุงเทพมหานคร รหัสไปรษณีย์ 10160
เบอร์โทรศัพท์	โทรศัพท์ 02-455-0033 โทรสาร 0-2804-3886
Website	: http:// www.pasacommercial.ac.th
E-mail	kaimug@gmail.com
สังกัด	สำนักงานคณะกรรมการการอาชีวศึกษา

1.1.1 ข้อมูลด้านเศรษฐกิจ สังคม ชุมชนบริเวณสถานศึกษา

วิทยาลัยเทคโนโลยีพัฒนชยการภาษานุสรณ์บางแค สภาพเศรษฐกิจของชุมชนอยู่ในย่านธุรกิจใกล้ตลาดบางแค มีบุคคลหลากหลายอาชีพ เช่นค้าขาย รับจ้าง ผู้ปกครองส่วนใหญ่มาจากการย้ายถิ่นเพื่อหารายได้ ส่วนใหญ่จบการศึกษาต่ำกว่าระดับปริญญาตรี ขาดการดูแลและส่งเสริมด้านการศึกษาแก่บุตรฐานะทางเศรษฐกิจ ประชาชนส่วนใหญ่มีอาชีพค้าขายและรับจ้าง มีสภาพเศรษฐกิจอยู่ในเกณฑ์ปานกลางถึงยากจน บริเวณใกล้เคียงมีโรงเรียนประเภทอาชีวศึกษา สังกัดสำนักงานคณะกรรมการส่งเสริมการศึกษาเอกชน จำนวน 5 โรง คือ วิทยาลัยเทคโนโลยีวิบูลย์บริหารธุรกิจ วิทยาลัยอาชีวศึกษากรุงเทพธุรกิจ วิทยาลัยเทคโนโลยีสายประสิทธิ์บริหารธุรกิจ วิทยาลัยเทคโนโลยีบุษยรัตน์บริหารธุรกิจ วิทยาลัยเทคโนโลยีกรุงธน โรงเรียนสังกัดกรมสามัญศึกษา 5 โรง คือโรงเรียนจันทร์ประดิษฐาราม โรงเรียนวัดรางบัว โรงเรียนวัดนวลนรดิศ โรงเรียนปัญญาวรคุณ โรงเรียนราชวินิตบางแคปานขำ โรงเรียนสังกัดกรุงเทพมหานคร 3 โรง คือโรงเรียนวัดนิมมานรดี โรงเรียนบางแคเหนือ โรงเรียนคลองหนองใหญ่การเดินทางมาเรียนของนักเรียน ใช้รถประจำทาง รถมอเตอรืไซค์ และรถยนต์รับส่งส่วนตัวโดยผู้ปกครองมาส่งนักเรียนด้วยตนเอง

สภาพชุมชนโดยรวมบริเวณวิทยาลัยเทคโนโลยีพัฒนวิชาการภาษานุสรณ์บางแคเป็นชุมชนเมืองที่มีชุมชนโดยรอบเป็นสังคมเมือง ประชากรอาศัยอยู่โดยรอบ ลักษณะของสิ่งปลูกสร้างเป็นตึกแถว บ้านไม้สองชั้น แมนชั่น อพาร์ทเมนท์ และคอนโดมิเนียม กำลังสร้างรถไฟฟ้า มีการกระจายตัวโดยรอบ รวมถึงร้านค้า และ ร้านอาหาร ด้านอาชีพ การประกอบอาชีพในชุมชนส่วนใหญ่ คือ การออกไปประกอบอาชีพนอกบ้าน การรับจ้าง พนักงาน ข้าราชการ ค้าขาย ทำสวน ด้านรายได้ สำหรับรายได้ต่อครัวเรือนอยู่ในระดับปานกลาง ข้อมูลของผู้ปกครองนักเรียน นักศึกษา วุฒิมัธยมศึกษา ผู้ปกครองนักเรียนวิทยาลัยเทคโนโลยีพัฒนวิชาการภาษานุสรณ์บางแค ร้อยละ 97.18 มีวุฒิมัธยมศึกษาต่ำกว่าปริญญาตรี ร้อยละ 71.83 ของผู้ปกครองประกอบอาชีพรับจ้าง รองลงมา ร้อยละ 26.76 ประกอบอาชีพธุรกิจส่วนตัว รายได้ระดับต่ำถึงปานกลาง รายได้เฉลี่ยต่อปี ผู้ปกครองร้อยละ 47.89 มีรายได้เฉลี่ย 11,000 - 15,000 บาท ต่อปี เขตพื้นที่การศึกษา กรุงเทพมหานคร เขต สาม สังกัดสำนักงานคณะกรรมการการอาชีวศึกษา

ด้านสังคม ตั้งอยู่ใกล้ห้างสรรพสินค้าต่างๆ บริษัท ห้างร้าน ร้านค้า ห้างเทสโก้ โลตัส ห้างสรรพสินค้าเดอะมอลล์บางแค ห้างสรรพสินค้าซีคอนบางแค ข้อดีทำให้นักเรียนมีรายได้ระหว่างเรียน ข้อเสียเป็นแหล่งรวมตัวของนักเรียนหลายๆสถาบัน

ด้านอุตสาหกรรม ตรงข้ามคือโรงงานนันทยาง บริษัทคาสเซอรัฟิค โฮลดิ้ง จำกัด (มหาชน) ผลิตเสื้อผ้าสำเร็จรูปส่งออกจำหน่ายต่างประเทศ ข้อดีเป็นแหล่งรองรับนักเรียนฝึกงาน ทำงาน ข้อเสียโรงงานส่งกลิ่นเหม็น มีผลเสียต่อสุขภาพ

ด้านเกษตรกรรม เป็นสวนปลูกผัก ผลไม้

ด้านศิลปะ วัฒนธรรม วิทยาลัยเทคโนโลยีพัฒนวิชาการภาษานุสรณ์บางแคประสานงานกับสำนักเรียนวัดนิมมานรดีจัดหลักสูตรธรรมศึกษา นิมนต์พระมาบิณฑบาตทุกวันศุกร์ นักเรียนเข้าร่วมงานทำบุญประจำปี และวันสำคัญทางศาสนาตามปฏิทินของวัด

การตั้งถิ่นฐานของชุมชน ตั้งอยู่ในเขตบางแค มีชุมชนที่อยู่ใกล้วิทยาลัยเทคโนโลยีพัฒนวิชาการภาษานุสรณ์บางแค 3 ชุมชน คือชุมชนคลองยายเทียบฝั่งเหนือ ชุมชนคลองยายเทียบฝั่งใต้ และชุมชนเพชรเกษม 68 (แสงเพชร) เป็นลักษณะชุมชนเมืองประกอบไปด้วยที่ตั้งบ้านที่อยู่อาศัย ตึกแถวที่อยู่อาศัย ตึกแถวทำการค้าขาย คอนโดมิเนียม แฟลต ตลอดจน ย่านธุรกิจและสถานประกอบการ หน่วยงานราชการ วัด เช่น วัดนิมมานรดี

โอกาสของวิทยาลัย โอกาสของวิทยาลัยคือมีพื้นที่อยู่ในแหล่งชุมชน ใกล้แหล่งเรียนรู้ วัด สถานที่สำคัญ สวนสาธารณะ มหาวิทยาลัยและโรงพยาบาล การคมนาคมสามารถเดินทางได้สะดวกหลายเส้นทาง รถไฟฟ้าผ่านหน้าวิทยาลัย อาคารสถานที่ของวิทยาลัยมีเพียงพอ เหมาะสม และบรรยากาศร่มรื่น ซึ่งสามารถใช้ประโยชน์ได้อย่างหลากหลายทั้งการจัดระบบการเรียนรู้ การจัดฝึกอบรมสัมมนา การจัดกิจกรรมวันสำคัญต่างๆ และใช้จัดเป็นสนามสอบแข่งขันมากมาย สถานประกอบการมาติดต่อขอรับนักเรียน นักศึกษาไปทำงาน ตลอดทั้งปี ส่วนด้านผู้ปกครองและชุมชนก็ให้ความร่วมมือในการจัดกิจกรรมต่าง ๆ เป็นอย่างดี เสมือนเป็นครอบครัวเดียวกัน

1.1.2 ประวัติสถานศึกษา

วิทยาลัยเทคโนโลยีพัฒนวิชาการภาษานุสรณ์บางแค ก่อตั้งขึ้นเมื่อ

วันที่ 24 มิถุนายน พ.ศ. 2523 มีเนื้อที่ 3 ไร่ 2 งาน 42 ตารางวา ตั้งอยู่ ณ เลขที่ 347 ถนนเพชรเกษม แขวงบางแคเหนือ เขตบางแค กรุงเทพฯ 10160 มีอาคารเรียน 2 หลัง อาคารประกอบ 2 หลัง ห้องเรียน 15 ห้อง ห้องปฏิบัติการ 3 ห้อง ห้องพักรู 6 ห้อง ผู้ริเริ่มจัดตั้ง คือ นายประพันธ์ และนางอุไร ลักษณะนิเวศน์ ผู้รับใบอนุญาตให้จัดตั้งโรงเรียน ได้แก่ นายประพันธ์ ลักษณะนิเวศน์ โดยมีวัตถุประสงค์ในการจัดตั้ง คือ การจัดการศึกษาเพื่อให้เยาวชนได้ศึกษาหาความรู้ทางด้านวิชาชีพ เพื่อการศึกษาต่อและเพื่อการประกอบอาชีพในอนาคต เป็นการพัฒนาคุณภาพชีวิต ตลอดจนเพื่อให้เป็นสถาบันการศึกษาสำหรับชุมชน ให้เยาวชนได้มีโอกาสศึกษาเล่าเรียนตามศักยภาพของตนเอง อีกประการหนึ่งได้เล็งเห็นความสำคัญของการศึกษาสายอาชีพประกอบกับในย่านถนนเพชรเกษมบางแค นั้น โดยเฉพาะเขตบางแค เขตภาษีเจริญ เขตบางขุนเทียน เขตหนองแขม เขตตลิ่งชัน และเขตอื่น ๆ ในปริมณฑล รวมทั้งจังหวัดใกล้เคียง เช่นจังหวัดนครปฐมสมุทรสงคราม สมุทรสาคร ยังไม่มีโรงเรียนอาชีวศึกษาที่เปิดสอนทางด้านวิชาชีพโดยเฉพาะประเภทวิชาพาณิชยกรรม ของโรงเรียนเอกชนประเภทอาชีวศึกษา วิทยาลัยเทคโนโลยีพัฒนวิชาการภาษาอนุสรณ์จึงได้ถือกำเนิดขึ้นด้วยวัตถุประสงค์และเหตุผลดังกล่าว ด้วยความมั่นใจ ความเชื่อถือ ความศรัทธาของผู้ปกครองและชุมชนด้วยดี

ปีการศึกษา 2527 โรงเรียนได้รับอนุญาต จากกระทรวงศึกษาธิการ เปิดทำการสอนทั้งรอบเช้าและรอบบ่าย ในระดับประกาศนียบัตรวิชาชีพ (ปวช.) และอนุญาตให้เพิ่มหลักสูตรประกาศนียบัตรวิชาชีพสาขาธุรกิจสถานพยาบาลและสาขาการชาย ได้มีนายพรชัย ฟองสินธุ์ เป็นครูใหญ่

ปีการศึกษา 2534 ได้เปิดอาคารใหม่ ที่สร้างเรียบร้อยแล้วชื่อ “อาคาร 3” จัดทำห้องประกอบการเรียนการสอนพิมพ์ดีด และห้องเรียนจำนวน 12 ห้อง

ปีการศึกษา 2544 ได้รับการประเมินคุณภาพภายนอก โดยคณะผู้ประเมินจากสำนักงานคณะกรรมการการศึกษาเอกชน(สช.) เป็นครั้งที่ 1 และได้ผลการประเมินในระดับดี

ได้ทำการเปิดรับนักเรียนกลางปี ศึกษาต่อในระดับประกาศนียบัตรวิชาชีพ (ปวช.)

ปีการศึกษา 2546 มีการดำเนินการประกันคุณภาพการศึกษาอย่างเป็นระบบ จัดทำรายงานการประเมินตนเอง (SAR) เสนอต่อหน่วยงานต้นสังกัดและ สำนักงานรับรองมาตรฐานและประเมินคุณภาพการศึกษา (สมศ.) และได้รับการประเมินคุณภาพภายนอกเป็นครั้งแรกเพื่อยืนยันสภาพจริง จากคณะผู้ประเมินของสมศ.

ปีการศึกษา 2547 ได้รับการประเมินคุณภาพภายนอก โดยคณะผู้ประเมินจากสำนักงานรับรองมาตรฐานและประเมินคุณภาพการศึกษา (สมศ.) เป็นครั้งที่ 1 และได้ผลการประเมินในระดับดี

ปีการศึกษา 2549 ได้ปรับปรุงห้องสมุด โดยขยายพื้นที่ออกไปหนึ่งเท่าตัว ใช้อาคาร 4 ชั้น 1 เป็นอาคารห้องสมุด จัดหาหนังสือมาเพิ่มเติมเพื่อให้เพียงพอกับความต้องการและปรับปรุงพื้นผิวซ่อมแซมทาสีอาคาร 3

ปีการศึกษา 2550 ปรับปรุงอาคาร 1 เป็นโรงอาหาร ย้ายห้องปฏิบัติการพิมพ์ดีดไปยัง อาคารกีฬา ชั้น 3 ห้องพักรูขึ้นอาคาร 3 ตามชั้นเรียนและห้องวิชาการอยู่ที่บริเวณชั้น 2 ห้อง 321 อาคาร 3

ได้รับการประเมินคุณภาพภายนอก โดยคณะผู้ประเมินจากสำนักงานรับรองมาตรฐานและประเมินคุณภาพการศึกษา (สมศ.) เป็นครั้งที่ 2 และได้ผลการประเมินในระดับต้องปรับปรุง

มีการเปลี่ยนเครื่องคอมพิวเตอร์ใหม่จำนวน 50 เครื่อง ในห้องปฏิบัติการคอมพิวเตอร์

ปีการศึกษา 2551 ได้เปลี่ยนแปลงรายวิชาพิมพ์ดีดไทย พิมพ์ดีดอังกฤษแบบธรรมดาเป็น พิมพ์ดีดด้วยคอมพิวเตอร์ และเพิ่มห้องพิมพ์ดีดด้วยคอมพิวเตอร์ 1 ห้อง จำนวน 50 เครื่อง เพื่อให้ สอดคล้องกับความต้องการของสถานประกอบการ

จัดทำห้องประกอบการเรียนการสอน ในสาขางานการบัญชี สาขางานการขาย และห้องประกอบ ต่างๆ เช่น ห้องประชุม ห้องผู้อำนวยการ ห้องโสตทัศนศึกษา ห้องปฏิบัติการ เพิ่มห้องคอมพิวเตอร์ 1 ห้อง จำนวนเครื่องคอมพิวเตอร์ 50 เครื่อง

ปีการศึกษา 2552 นำระบบ Internet มาใช้งานเพื่อพัฒนาการเรียนการสอนให้ทันสมัย และมี ระบบการให้บริการข่าวสารข้อมูลที่รวดเร็วและก้าวไกล

ปีการศึกษา 2553 พัฒนาการจัดการเรียนการสอนแบบโครงการ ในรูปแบบวิจัย 5 บทและนำ นโยบาย 3D มาบูรณาการกับการจัดการเรียนการสอนทุกรายวิชา

ได้รับการประเมินคุณภาพภายนอก โดยคณะผู้ประเมินจากสำนักงานรับรองมาตรฐานและ ประเมินคุณภาพการศึกษา (สมศ.) เป็นครั้งที่ 3 ประเมินซ้ำรอบสอง และได้ผลการประเมินในระดับดี

ปีการศึกษา 2554 ได้นำนโยบายบริหารความเสี่ยงมาใช้ในการวางแผนดำเนินงานของทุกฝ่าย ตามโครงสร้างบริหารของโรงเรียน มีการจัดการเรียนการสอนแบบฐานสมรรถนะและบูรณาการด้าน เศรษฐกิจพอเพียง พร้อมทั้งยอดการจัดการเรียนการสอนแบบโครงการ ในรูปแบบวิจัย 5 บท

ปีการศึกษา 2555 ได้นำกระบวนการพัฒนาคุณภาพผู้เรียนให้สอดคล้องกับอัตลักษณ์ของ โรงเรียนนุคลิกภาพดี สมรรถนะเด่น

ได้รับการประเมินคุณภาพภายในโดยหน่วยงานต้นสังกัด ผลการประเมินอยู่ในระดับ ดีมาก

ได้รับการประเมินคุณภาพภายนอกรอบสาม โดยคณะผู้ประเมินจากสำนักงานรับรองมาตรฐาน และประเมินคุณภาพการศึกษา (สมศ.)

ปีการศึกษา 2556 มีการวิเคราะห์หลักสูตรเพื่อจัดทำหลักสูตรสถานศึกษาร่วมกับสถาน ประกอบการ และจัดโครงการบันทึกความร่วมมือกับสถานประกอบการ ทั้งภาครัฐและเอกชน

ได้รับการยกวิทยฐานะเป็นวิทยาลัยเทคโนโลยีพัฒนวิชาการภาษาอนุสรณ์บางแค เมื่อวันที่ 31 พฤษภาคม 2555 ตามใบอนุญาตเลขที่ กอ. 961/2555

หลักสูตรและระดับการศึกษา

ปีการศึกษา 2557

- ขออนุญาตใช้หลักสูตรของกระทรวงศึกษาธิการ (พัฒนาโดยสำนักงานคณะกรรมการการ อาชีวศึกษา) หลักสูตรประกาศนียบัตรวิชาชีพ พุทธศักราช 2556 หลักสูตรปวช. ประเภทวิชาพาณิชย กรรม สาขาวิชาการบัญชี สาขางานการบัญชี สาขาวิชาการตลาด สาขางานการตลาด การวัดผลและ ประเมินผลการศึกษาเป็นไปตามระเบียบกระทรวงศึกษาธิการว่าด้วยการจัดการศึกษาและการประเมินผล การเรียนตามหลักสูตรประกาศนียบัตรวิชาชีพ พุทธศักราช 2556

- ขยายหลักสูตรโดยเพิ่มหลักสูตรของกระทรวงศึกษาธิการกระทรวงศึกษาธิการ (พัฒนาโดย สำนักงานคณะกรรมการการอาชีวศึกษา) หลักสูตรประกาศนียบัตรวิชาชีพ พุทธศักราช 2556 หลักสูตร

ปวช. ประเภทวิชาพาณิชยกรรม สาขาวิชาธุรกิจค้าปลีก สาขางานธุรกิจค้าปลีกร้านอาหารและภัตตาคาร (ทวิภาคี)

- เข้าร่วมลงนามความร่วมมือการจัดอาชีวศึกษาระบบทวิภาคีและหลักสูตรฝึกงานระยะสั้น กับ บริษัท เดอะไมเนอร์ ฟู้ด กรุ๊ป จำกัด (มหาชน) รวมทั้งสิ้น 6 แบรินด์ ได้แก่ แบรินด์เดอะพิชชา คอมปะนี สเวนเซ่นส์ ซิสเลอร์ เบอร์เกอร์คิง แดลี่ควีน และเดอะคอฟฟี่ คลับ

- เข้าร่วมลงนามความร่วมมือกับองค์การค้ำของ สกสศ.จัดการอาชีวศึกษาระบบปกติเพื่อฝึก ประสบการณ์จริงให้แก่ นักเรียนระดับประกาศนียบัตรวิชาชีพ (ปวช.)

- จัดการเรียนการสอนร่วมกับสถานประกอบการ บริษัทเซ็นทรัล เรสตอรองส์ กรุ๊ป (CRG) ระบบ ทวิภาคี

ปีการศึกษา 2558

วิทยาลัยเทคโนโลยีพัฒนการภาษาอนุสรณ์บางแค ขอเปลี่ยนแปลง หลักสูตร วิธีการเรียนการสอน และการวัดและการประเมินผลการศึกษา โดยขอขยายหลักสูตรกระทรวงศึกษาธิการ (พัฒนาโดย สำนักงานคณะกรรมการการอาชีวศึกษา) หลักสูตรประกาศนียบัตรวิชาชีพชั้นสูง พุทธศักราช 2557 เป็นต้นไป

หลักสูตรที่เปิดสอน และวิธีการเรียนการสอน โดยขอเพิ่มข้อความ ดังนี้

หลักสูตรประกาศนียบัตรวิชาชีพชั้นสูง พุทธศักราช 2557 รอบเช้าและรอบบ่าย

รอบเช้าเปิดสอน

- หลักสูตร ปวส. ประเภทวิชาบริหารธุรกิจ สาขาวิชาการจัดการธุรกิจค้าปลีก สาขางาน ธุรกิจร้านอาหารและภัตตาคาร (ทวิภาคี) โดยร่วมกับ บริษัท เซ็นทรัล เรสตอรองส์ กรุ๊ป และบริษัท เดอะ ไมเนอร์ ฟู้ด กรุ๊ป จำกัด (มหาชน) ตั้งแต่ปีการศึกษา 2559

รอบบ่ายเปิดสอน

- หลักสูตร ปวส. ประเภทวิชาบริหารธุรกิจ จำนวน 2 สาขาวิชา

สาขาวิชาการบัญชี และ

สาขาวิชาการตลาด

ปีการศึกษา 2559

ด้านการพัฒนาคุณภาพยกระดับผู้เรียนระบบทวิภาคี จากปวช. ต่อรดับปวส. และบริหารจัดการ แบบครบวงจรในรูปแบบ PASA GROUP เพื่อเป็นการเพิ่มยอดนักเรียนในปีการศึกษา 2560

ปีการศึกษา 2560

ปีการศึกษานี้ทางวิทยาลัยฯ มีการจัดการเรียนการสอนวิชาลูกเสือและจัดตั้งงานองค์การวิชาชีพ ในอนาคตแห่งประเทศไทย (อวท.) ขึ้นในวิทยาลัย

ปีการศึกษา 2561

ภัตตาคารอาหารญี่ปุ่น ฟุจิ ติดต่อขอทำบันทึกข้อตกลงจัดการเรียนการสอนร่วมกันกับวิทยาลัย ในระบบทวิภาคี และขอให้นักเรียน นักศึกษาเข้าทำงานหลังเลิกเรียน

ลูกเสือวิสามัญ ร่วมเดินสวนสนามที่สนามศุภชลาศัย และหน้ากระทรวงศึกษาธิการ

ปีการศึกษา 2562

-ขออนุญาตใช้หลักสูตรของกระทรวงศึกษาธิการ (พัฒนาโดยสำนักมาตรฐานการอาชีวศึกษาและวิชาชีพ สำนักงานคณะกรรมการการอาชีวศึกษา) หลักสูตรประกาศนียบัตรวิชาชีพ พุทธศักราช 2562 ประเภทวิชาพาณิชยกรรม สาขาวิชาการบัญชี สาขางานการบัญชี สาขาวิชาการตลาด สาขางานการตลาด สาขาวิชาธุรกิจค้าปลีก สาขางานธุรกิจอาหารและบริการ (ระบบทวิภาคี) การวัดผลและประเมินผล การศึกษาเป็นไปตามระเบียบกระทรวงศึกษาธิการว่าด้วยการจัดการศึกษาและการประเมินผลการเรียนตามหลักสูตรประกาศนียบัตรวิชาชีพ พุทธศักราช 2562

โล่ประกาศเกียรติคุณสถานศึกษาที่สนับสนุนการจัดการเรียนการสอนพระพุทธศาสนาในโรงเรียนรางวัลรองชนะเลิศโล่และประกาศเกียรติคุณวิทยาลัยอาชีวศึกษาวิถิพุทธชั้นนำ รุ่นที่ 2
รางวัลชนะเลิศโล่วิทยาลัยอาชีวศึกษาวิถิพุทธชั้นนำยอดเยี่ยม รุ่นที่ 2

ปีการศึกษา 2563

-ขออนุญาตใช้หลักสูตรของกระทรวงศึกษาธิการ (พัฒนาโดยสำนักมาตรฐานการอาชีวศึกษาและวิชาชีพ สำนักงานคณะกรรมการการอาชีวศึกษา) หลักสูตรประกาศนียบัตรวิชาชีพชั้นสูง พุทธศักราช 2563 ประเภทวิชาบริหารธุรกิจ สาขาวิชาการบัญชี สาขางานการบัญชี สาขาวิชาการตลาด สาขางานการตลาด สาขาวิชาการจัดการธุรกิจค้าปลีก สาขางานธุรกิจอาหารและบริการ (ระบบทวิภาคี) การวัดผลและประเมินผลการศึกษาเป็นไปตามระเบียบกระทรวงศึกษาธิการว่าด้วยการจัดการศึกษาและการประเมินผลการเรียนตามหลักสูตรประกาศนียบัตรวิชาชีพ พุทธศักราช 2563

-เข้าร่วมการประเมินโครงการภายใต้การนิเทศองค์การนักวิชาชีพในอนาคตแห่งประเทศไทย ระดับจังหวัด

-ได้รับรางวัลโล่เกียรติคุณผลการประเมินศูนย์ปมเพาะผู้ประกอบการอาชีวศึกษา สถานศึกษาอาชีวศึกษาเอกชน ระดับชาติ ตามเกณฑ์การประเมินศูนย์ปมเพาะผู้ประกอบการอาชีวศึกษา ระดับ ดีเยี่ยม

1.1.3 สัญลักษณ์ของวิทยาลัยเทคโนโลยีพัฒนวิชาการภาษาอนุสรณ์บางแค



ตราสัญลักษณ์ของวิทยาลัยเป็นรูปเรือสำเภาแล่นอยู่กลางลำน้ำอันเป็นสัญลักษณ์ของการทำธุรกิจ ในเชิงพาณิชย์ ทำการซื้อขายแลกเปลี่ยนสินค้าและมีการส่งหรือลำเลียงสินค้าระหว่างผู้ซื้อและผู้ขาย โดยใช้เรือสำเภาเป็นพาหนะในอดีต

เรือสำเภาจะอยู่ภายใต้รูปวงกลม 2 ชั้นเป็นกรอบ ภายในกรอบเป็นชื่อวิทยาลัยและคำว่า กรุงเทพมหานครซึ่งเป็นจังหวัดที่ตั้ง ได้รูปเรือสำเภา มีคำว่า “สุ.จ.ป.ล.” เป็นคำคติพจน์ ซึ่งเป็นหลักสำคัญในการเรียนรู้ที่เรียกว่า หัวใจนักปราชญ์ เพื่อใช้เป็นแนวปฏิบัติของนักเรียนและบุคลากรภายในโรงเรียน ซึ่งมีความหมายดังนี้

สุ.	สุด	หมายถึง	การฟัง
จ.	จินตนา	หมายถึง	การคิด
ป.	ปจณา	หมายถึง	การถาม
ล.	ลิขิต	หมายถึง	การเขียน

สี่ประจำวิทยาลัยเทคโนโลยีพัฒนวิชาการภาษานุสรณ์บางแค

สี่ฟ้า	หมายถึง	ความเข้มแข็งทางวิชาการ	ความก้าวหน้าในเทคโนโลยีทันสมัย
สี่ขาว	หมายถึง	ความมีคุณธรรมจริยธรรม	การมีสุขภาพกายและสุขภาพจิตที่ดี

อักษรย่อวิทยาลัยเทคโนโลยีพัฒนวิชาการภาษานุสรณ์บางแค

“ พ.ส.ค . ”

1.1.4 ปรัชญาวิทยาลัย

วิชาการเลิศล้ำ	คุณธรรมดีเด่น
เน้นพละนามัย	ก้าวไกลเทคโนโลยี

คุณลักษณะของผู้สำเร็จการศึกษาตามปรัชญา:

วิชาการเลิศล้ำ คุณธรรมดีเด่น เน้นพละนามัย ก้าวไกลเทคโนโลยี

วิชาการเลิศล้ำ หมายถึง นักเรียนมีความรู้ความสามารถในวิชาชีพ มีทักษะในการติดต่อสื่อสาร ทำงานอย่างเป็นระบบแบบแผน มีไหวพริบปฏิภาณในการแก้ไขปัญหา สามารถคิดวิเคราะห์ คิดสร้างสรรค์ ที่สามารถนำไปประกอบอาชีพ และดำเนินชีวิตได้อย่างมีประสิทธิภาพ (คนเก่ง)

คุณธรรมดีเด่น หมายถึง นักเรียนเป็นผู้ใฝ่ทำดี มีศีลธรรม คุณธรรม จริยธรรม ค่านิยม จิตสำนึกและภูมิใจในความเป็นไทย ยึดมั่นในหลักธรรมตามศาสนา และการปกครองในระบอบประชาธิปไตยอันมีพระมหากษัตริย์เป็นประมุข หลีกเลี่ยงการทุจริตต่อต้านการซื้อสิทธิขายเสียงและ ดำเนินชีวิตตามหลักเศรษฐกิจพอเพียง (คนดี)

เน้นพละนามัย หมายถึง นักเรียนเป็นผู้ที่มีบุคลิกภาพดีทั้งภายในและภายนอก ตรงกับภาษาอังกฤษที่ว่า “A SOUND MIND IN A SOUND BODY” (จิตใจที่มั่นคงย่อมดำรงอยู่ในร่างกายที่แข็งแรง) และมีน้ำใจ นักกีฬา รู้จักแพ้ รู้จักชนะ รู้จักอภัย และห่างไกลสิ่งเสพติด (คนแข็งแรง)

ก้าวไกลเทคโนโลยี หมายถึง นักเรียนมีความรู้ ทักษะในการบูรณาการวิชาชีพกับเทคโนโลยีที่สามารถปฏิบัติงานได้จนเกิดความเชี่ยวชาญพร้อมนำไปประยุกต์ใช้ให้เกิดประโยชน์ต่อตนเองและสังคมในการประกอบอาชีพอย่างสุจริต (คนทันสมัย)

1.1.5 ระบบโครงสร้างการบริหาร

วิทยาลัยเทคโนโลยีพณิชยการภาษาสุนทรณ์บางแค มีระบบการบริหารงานแบ่งออกเป็น 2 คณะ คือ

1.1.5.1 คณะกรรมการบริหารวิทยาลัย ประกอบด้วย ผู้รับใบอนุญาต ผู้จัดการ ผู้อำนวยการ ผู้แทนครูในวิทยาลัย ผู้แทนผู้ปกครอง ผู้แทนชุมชน ผู้ทรงคุณวุฒิ

1.1.5.2 คณะผู้บริหารวิทยาลัย ประกอบด้วย ผู้รับใบอนุญาต ผู้จัดการ ผู้อำนวยการ และรองผู้อำนวยการ

1.1.5.2.1 คณะกรรมการบริหารวิทยาลัย มีอำนาจหน้าที่ตามที่บัญญัติไว้ในมาตรา 31 มาตรา 44 มาตรา 45 และมาตรา 47 แห่งพระราชบัญญัติวิทยาลัยเอกชน พ.ศ. 2550 ดังนี้

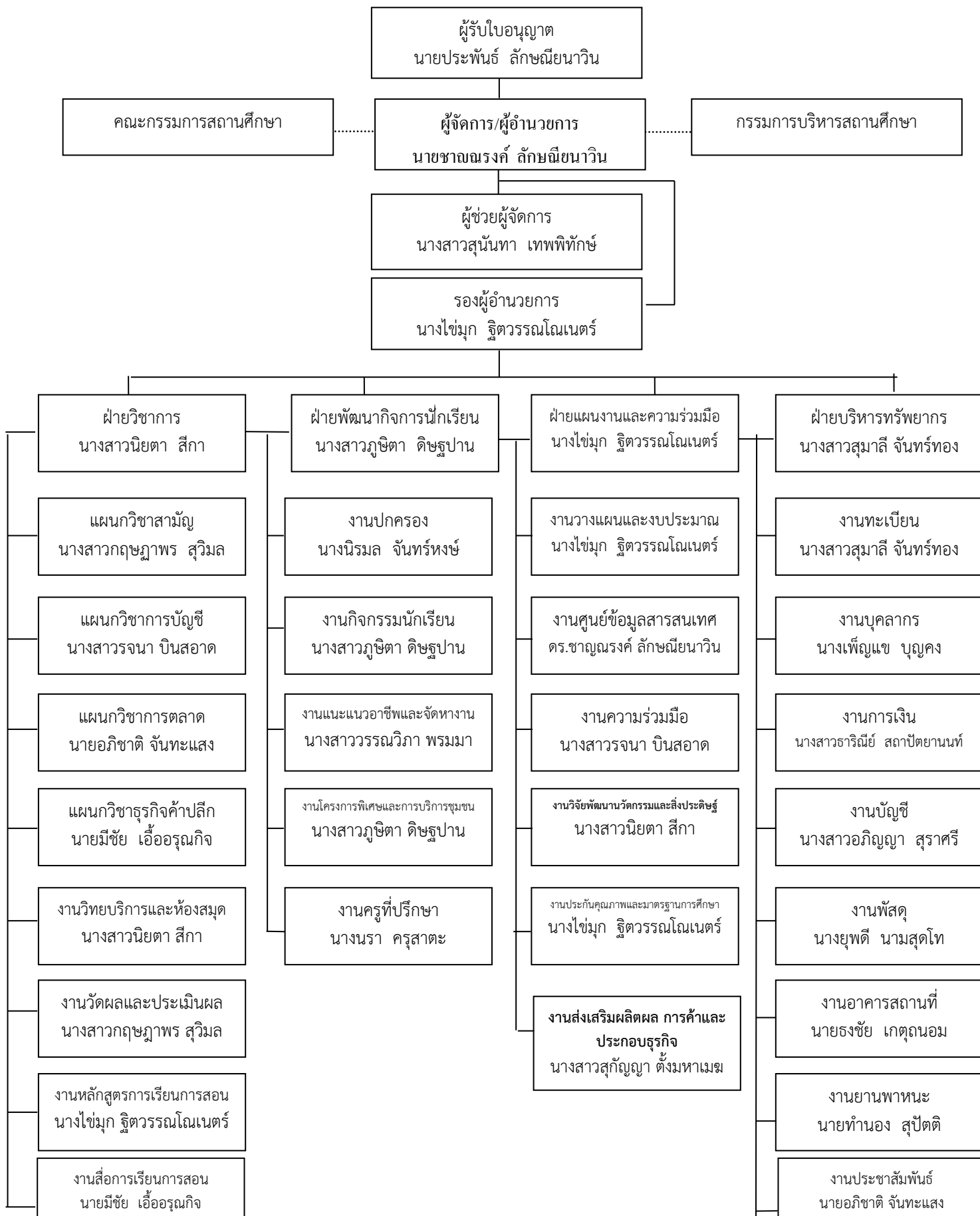
1. ออกระเบียบและข้อบังคับต่างๆ ของวิทยาลัยในระบบ
2. ให้ความเห็นชอบนโยบาย และแผนพัฒนาการศึกษาของวิทยาลัย
3. ให้คำแนะนำการบริหารและการจัดการวิทยาลัย ด้านบุคลากร แผนงาน งบประมาณ วิชาการ กิจกรรม นักเรียน นักศึกษา อาคารสถานที่ และความสัมพันธ์กับชุมชน
4. กำกับดูแลให้มีระบบการประกันคุณภาพภายในวิทยาลัย
5. ติดตาม ตรวจสอบ และประเมินผลการปฏิบัติงานของผู้บริหาร
6. ให้ความเห็นชอบการกำหนดค่าธรรมเนียมการศึกษาและค่าธรรมเนียมอื่นของวิทยาลัย
7. ให้ความเห็นชอบรายงานประจำปี งบการเงินประจำปี และการแต่งตั้งผู้สอบบัญชี
8. พิจารณาคำร้องทุกข์ของครู ผู้ปกครอง และนักเรียน
9. ให้ความเห็นชอบในการขอเปลี่ยนแปลงรายการในตราสารจัดตั้ง
10. ให้ความเห็นชอบในการขอเปลี่ยนแปลงรายการในรายละเอียดเกี่ยวกับกิจการวิทยาลัยฯ
11. แต่งตั้งคณะอนุกรรมการเพื่อปฏิบัติงานอย่างหนึ่งอย่างใดในการดำเนินงานของวิทยาลัยตามที่คณะกรรมการบริหารมอบหมาย
12. กำหนดโครงสร้างการบริหารงานของวิทยาลัย

12.1 คณะผู้บริหารวิทยาลัย ทำหน้าที่ในการวางแผนพัฒนาและบริหารในด้านต่าง ๆ ของวิทยาลัย โดยมีการกระจายอำนาจในการบริหารการจัดการ ซึ่งแบ่งออกเป็น 4 ฝ่าย ได้แก่

- 1) ฝ่ายแผนงานและความร่วมมือ
- 2) ฝ่ายวิชาการ
- 3) ฝ่ายพัฒนากิจการนักเรียนนักศึกษา
- 4) ฝ่ายบริหารทรัพยากร

การบริหารวิทยาลัยมีผู้รับใบอนุญาต ผู้จัดการ ผู้ช่วยผู้จัดการ ผู้อำนวยการ ทำหน้าที่ให้คำปรึกษา ชี้แนะแนวทางในการจัดการ ดูแลด้านงบประมาณในการบริหารและสนับสนุนการดำเนินงานต่างๆของวิทยาลัย ผู้อำนวยการวิทยาลัยเป็นผู้ประสานการดำเนินงานด้านวิชาการ และให้เป็นไปตามทิศทางเป้าหมายและนโยบายของวิทยาลัย รองผู้อำนวยการวิทยาลัยแต่ละฝ่ายเป็นผู้กำกับดูแล ติดตาม และตรวจสอบงาน โดยมีคณะกรรมการซึ่งประกอบด้วย หัวหน้างาน หัวหน้าหมวด ที่ปฏิบัติหน้าที่ตามสายงานหรือฝ่ายนั้น ๆ ซึ่งคณะกรรมการมีหน้าที่ แก้ไขปัญหาหรือจุดอ่อน เสริมจุดเด่น ตลอดจนร่วมกันกำหนดแผนพัฒนาวิทยาลัยและปฏิบัติตามแผน ติดตามและตรวจสอบประเมินผลงานอย่างสม่ำเสมอ ต่อเนื่อง ตามแผนภูมิโครงสร้างการบริหารงานของวิทยาลัย

โครงสร้างการบริหารของวิทยาลัยเทคโนโลยีพัฒนวิชาการภาษาอนุสรณ์บางแค



1.2.2 ข้อมูลด้านการบริหาร

1. คณะกรรมการบริหารวิทยาลัยเทคโนโลยีพัฒนวิชาการภาษาอนุสรณ์บางแค

ที่	ชื่อ - สกุล	ตำแหน่งในคณะกรรมการ	ระยะเวลาการดำรงตำแหน่ง
1	นายประพันธ์ ลักษณะียนาวิน	ประธานกรรมการ	6 ปี
2	นายกฤตย บัญไทย	ผู้ทรงคุณวุฒิ	2 ปี
3	พระมหาวชิรวชิษฐ์ วชิรเมธี	ผู้ทรงคุณวุฒิ	2 ปี
4	นายเสริม หอมสุวรรณ	ผู้ทรงคุณวุฒิ	4 ปี
5	นางไข่มุก จิตววรรณโณเนตร	กรรมการ	6 ปี
6	นายไพฑูรย์ นิมนงค์	กรรมการ	- ปี
7	นายชาญณรงค์ ลักษณะียนาวิน	กรรมการและเลขานุการ	6 ปี

2. ผู้รับใบอนุญาต ชื่อ - สกุล นายประพันธ์ ลักษณะียนาวิน

โทรศัพท์ 0-2455-0033

วุฒิการศึกษาสูงสุด ประกาศนียบัตรวิชาชีพชั้นสูง (ปวส.)

ดำรงตำแหน่งนี้ตั้งแต่ วันที่ 26 เมษายน 2537

3. ผู้จัดการ ชื่อ - สกุล นายชาญณรงค์ ลักษณะียนาวิน

โทรศัพท์ 08-1908-1188 e-mail a_thailand68@yahoo.co.th

วุฒิการศึกษาสูงสุด ปริญญาโท สาขา การศึกษา ด้านความเป็นผู้นำทางการศึกษา

จาก Doane College , Nebraska , USA

ดำรงตำแหน่งนี้ตั้งแต่ วันที่ 1 พฤษภาคม 2551

4. ผู้อำนวยการ ชื่อ - สกุล ดร. ชาญณรงค์ ลักษณะียนาวิน

โทรศัพท์ 08-1908-1188 e-mail a_thailand68@yahoo.co.th

วุฒิการศึกษา ปริญญาโท สาขา การศึกษา ด้านความเป็นผู้นำทางการศึกษา

จาก Doane College , Nebraska , USA

ดำรงตำแหน่งนี้ตั้งแต่ วันที่ 20 พฤษภาคม 2554

วุฒิการศึกษาสูงสุด ปริญญาเอก บริหารการศึกษา สาขาอุดมศึกษา ด้านภาวะผู้นำทางการศึกษา

ครุศาสตรดุษฎีบัณฑิต จาก จุฬาลงกรณ์มหาวิทยาลัย

1.2.3 จำนวนครู / บุคลากรทางการศึกษา / บุคลากรอื่น ๆ

(ปีที่จัดทำรายงาน สํารวจ ณ วันที่ 25 กรกฎาคม ของปีการศึกษา 2563)

ประเภทบุคลากร	จำนวน (คน)	สถานภาพ		ใบประกอบ วิชาชีพ		วุฒิการศึกษา			
		ครูประจำ	ครูพิเศษ	มี	ไม่มี	ปริญญาเอก	ปริญญาโท	ปริญญาตรี	ต่ำกว่าปริญญาตรี
ผู้รับใบอนุญาต	1	-	-	-	1	-	-	-	1
ผู้จัดการ	1	-	-	-	1	1	-	-	-
ผู้อำนวยการ									
ครู	24	15	9	17	7	1	8	13	2
บุคลากรทางการศึกษา	4	-	-	-	-	-	1	3	-
บุคลากรสนับสนุน	2	-	-	-	-	-	-	-	2
รวม	32	15	9	17	9	2	9	16	5

1.2.4 จำแนกครูตามสาขาวิชา/สาขางาน

สาขาวิชา/สาขางาน	จำนวน (คน)	สถานภาพ		ใบประกอบ วิชาชีพ		วุฒิการศึกษา					
		ครูประจำ	ครูพิเศษ	มี	ไม่มี	ปริญญาเอก	ปริญญาโท	ปริญญาตรี	ต่ำกว่า ปริญญาตรี	ตรง	ไม่ตรง
ประเภทวิชาพาณิชยกรรม											
สาขาวิชาการบัญชี	5	3	2	3	2	-	2	3	-	5	-
สาขาวิชาการตลาด	6	4	2	5	1	1	1	4	-	6	-
สาขาวิชาธุรกิจค้าปลีก	2	2	-	2	-	-	-	2	-	2	-
หมวดวิชาสามัญ	11	6	5	7	4	-	4	5	2	11	-
รวม	24	15	9	17	7	1	7	14	2	24	-

* ข้อมูล ณ 25 ก.ค. 63

1.2.5 ข้อมูลเกี่ยวกับนักเรียน นักศึกษา

ข้อมูลเกี่ยวกับนักเรียนนักศึกษา ปีการศึกษา 2563

ปีการศึกษา 2563 วิทยาลัยจัดการเรียนการสอน ตั้งแต่ระดับชั้นปวช,ระดับชั้นปวส. มีจำนวน 22 ห้องเรียน มีนักเรียนนักศึกษาจำนวน 486 คน ชาย 185 คน หญิง 301 คน รายละเอียดมีดังนี้

ระดับชั้น	รายการ			
	จำนวนห้อง	ชาย	หญิง	รวม
ปวช. 1	4	17	53	70
ปวช. 2	5	44	57	101
ปวช. 3	5	48	63	282
รวม ปวช.	14	109	173	282
ปวส. 1	4	34	45	79
ปวส. 2	4	42	83	126
รวม ปวส.	8	76	128	204
รวมทุกระดับ	22	185	301	486

1.2.6 จำนวนผู้เรียนจำแนกตามหลักสูตร ประเภทวิชา/สาขาวิชา/สาขางาน และชั้นปี
(ปีที่จัดทำรายงาน สํารวจ ณ วันที่ 25 กรกฎาคม 2563)

ระดับ/สาขางาน	ชั้นปี									รวม
	1			2			3			
	ปกติ	ทวิภาคี	เทียบโอน	ปกติ	ทวิภาคี	เทียบโอน	ปกติ	ทวิภาคี	เทียบโอน	
ประเภทวิชา พาณิชยกรรม										
สาขาวิชาการบัญชี	15	-	-	26	-	-	31	-	-	72
สาขาวิชาการตลาด	28	-	-	59	-	-	64	-	-	151
สาขาวิชาธุรกิจค้าปลีก	-	28	-	-	17	-	-	14	-	59
รวม	43	28	-	85	17	-	95	14	-	282
ประเภทวิชา บริหารธุรกิจ										
สาขาวิชาการบัญชี	16	-	-	26	-	-	-	-	-	42
สาขาวิชาการตลาด	57	-	-	83	-	-	-	-	-	140
สาขาวิชาการจัดการธุรกิจค้าปลีก	-	7	-	-	15	-	-	-	-	22
รวม	73	7	-	109	15	-	-	-	-	204
รวมทั้งหมด			-		-			-	-	486

1.2.7 จำนวนผู้เรียนจำแนกตามระดับ สาขางาน และชั้นปี (ทวิศึกษา)
(ปีที่จัดทำรายงาน สํารวจ ณ วันที่ 25 กรกฎาคม 2563)

1.2.8 จำนวนผู้สำเร็จการศึกษา

(1) จำนวนผู้สำเร็จการศึกษา (ปกติ/ทวิภาคี/เทียบโอน) ปีการศึกษา 2563

ระดับ/สาขางาน	จำนวน			รวม
	ปกติ	ทวิภาคี	เทียบโอน	
ระดับ ปวช.				
- สาขางานการบัญชี	19	-	6	25
- สาขางานการตลาด	50		5	55
- สาขางานธุรกิจค้าปลีก	-	11	-	11
รวม	69	11	11	91
ระดับ ปวส.				
- สาขางานการบัญชี	17	-	-	17
- สาขางานการตลาด	54	-	-	54
- สาขางานการจัดการธุรกิจค้าปลีก	-	3	-	3
รวม	71	3	-	74
รวมทั้งหมด	140	14	11	165

(2) จำนวนผู้สำเร็จการศึกษา (ทวิศึกษา)-.....คน

3. ด้านหลักสูตรที่จัดการเรียนการสอน

หลักสูตรที่เปิดสอน

วิทยาลัยเทคโนโลยีพัฒนวิชาการภาษานุสรณ์บางแค เป็นวิทยาลัยประเภทบริหารธุรกิจ เปิดสอนมาตั้งแต่ ปีพ.ศ. 2523 จนถึงปัจจุบัน ขณะนี้มีนักเรียน นักศึกษา จำนวน 486 คน โดยมีหลักสูตรที่ใช้ในการจัดการเรียนการสอน ดังนี้

3.1 หลักสูตรประกาศนียบัตรวิชาชีพ (ปวช.) รับผู้จบมัธยมศึกษาปีที่ 3 หรือเทียบเท่า เข้าศึกษาต่อโดยใช้เวลาเรียน 3 ปี หรือ 6 ภาคเรียน มี 3 สาขาวิชาได้แก่

3.1.1 การบัญชี

3.1.2 การตลาด

3.1.3 ธุรกิจค้าปลีก

3.2 หลักสูตรประกาศนียบัตรวิชาชีพชั้นสูง (ปวส.) รับผู้จบระดับชั้นประกาศนียบัตรวิชาชีพ (ปวช.) เข้าศึกษาต่อใช้เวลาเรียน 2 ปี หรือ 4 ภาคเรียน และรับผู้จบมัธยมศึกษาปีที่ 6 หรือเทียบเท่าเข้าศึกษาต่อใช้เวลาเรียน 2 ปี มี 3 สาขาวิชา ได้แก่

3.2.1 การบัญชี

3.2.2 การตลาด

3.2.3 การจัดการธุรกิจค้าปลีก

4. ด้านอาคารสถานที่

วิทยาลัยเทคโนโลยีพัฒนการศึกษานุสรณ์บางแค เป็นโรงเรียนขนาดเล็ก มีเนื้อที่ 3 ไร่ 2 งาน 42 ตารางวา ตั้งอยู่ ณ เลขที่ 347 ถนนเพชรเกษม แขวงบางแคเหนือ เขตบางแค กรุงเทพฯ 10160 มีอาคารเรียน 2 หลัง อาคารประกอบ 2 หลัง ห้องเรียน 15 ห้อง ห้องปฏิบัติการ 3 ห้อง ห้องพักครู 6 ห้อง

5. ผลการประเมินคุณภาพภายนอกและการประเมินคุณภาพภายในโดยต้นสังกัด

ข้อเสนอแนะจากการประเมินครั้งล่าสุด	แผนการปฏิบัติตามข้อเสนอแนะ	ผลการดำเนินงาน
<p>การประเมินรอบสาม เมื่อวันที่ 11-13 กุมภาพันธ์ 2556</p> <p>1. พัฒนาคำความรู้ ความสามารถในการผลิตงานวิจัยของครูที่ถูกต้องรวมทั้งการนำไปสู่การเผยแพร่ในระดับชาติและนานาชาติโดยจัดอบรมหรือส่งบุคลากรเข้ารับการอบรมกับหน่วยงานภายนอก และให้การสนับสนุนทั้งงบประมาณและจัดหาเวทีในการประกวดผลงานในระดับต่างๆ</p> <p>2. ควรสนับสนุนให้ผู้เรียนทำโครงการที่มีคุณภาพ เช่นร่วมมือกับสถานประกอบการเพื่อใช้เครื่องมือที่มีคุณภาพ หรือเจรจาความร่วมมือด้านการสนับสนุน</p>	<p>1. จัดอบรมหรือส่งบุคลากรเข้ารับการอบรมกับหน่วยงานภายนอก และให้การสนับสนุนทั้งงบประมาณและจัดหาเวทีในการประกวดผลงานในระดับต่างๆ</p> <p>2. มีการจัดทำโครงการบริการวิชาการและวิชาชีพโดยผู้เรียนวางแผนร่วมกันกับหน่วยงาน ชุมชนสถานศึกษา</p> <p>3. สถานศึกษามีแผนการพัฒนาระบบสารสนเทศให้มีความทันสมัยและเป็นปัจจุบัน</p> <p>4. สถานศึกษาได้ดำเนินการจัดสรรงบประมาณในการให้บริการวิชาการ/วิชาชีพ</p> <p>5. มีแผนการจัดซื้อหนังสือ วารสารด้านวิชาชีพเพิ่มขึ้น และจัดห้องสมุด</p>	<p>1. โครงการบริหารจัดการนวัตกรรม สิ่งประดิษฐ์ งานสร้างสรรค์ งานวิจัยของครู</p> <p>- กิจกรรมส่งเสริมประกวดนวัตกรรมสิ่งประดิษฐ์ งานวิจัย สื่อการสอนครู</p> <p>- กิจกรรมส่งเสริมนำผลงานวิจัยไปใช้ประโยชน์ต่อชุมชนและสังคม</p> <p>- กิจกรรมเผยแพร่ผลงานนวัตกรรมสิ่งประดิษฐ์ งานวิจัย สื่อการสอนครู</p> <p>- กิจกรรมส่งเสริมสนับสนุนนวัตกรรมสิ่งประดิษฐ์ งานวิจัย สื่อการสอนครูสู่การแข่งขันระดับชาติ</p> <p>2. โครงการเผยแพร่ความรู้</p>

ข้อเสนอแนะจากการประเมิน ครั้งล่าสุด	แผนการปฏิบัติตามข้อเสนอแนะ	ผลการดำเนินงาน
<p>ทุนหรืออุปกรณ์ที่ใช้ทำโครงการงาน</p> <p>3. ควรพัฒนาระบบสารสนเทศของสถานศึกษาให้มีความทันสมัยและเป็นปัจจุบันโดยจัดทำแผนและจัดสรรงบประมาณเพื่อการพัฒนาาระบบสารสนเทศอย่างเต็มรูปแบบ</p> <p>4. ควรจัดทำแผนเพื่อจัดสรรงบประมาณในการให้บริการวิชาการ/วิชาชีพอย่างเหมาะสม</p> <p>5. ควรพัฒนาศูนย์วิทยบริการเพิ่มจำนวนหนังสือ และระบบสืบค้น โดยสำรวจความต้องการประเภทและจำนวนหนังสือ เพื่อการจัดหาให้มีจำนวนสอดคล้องกับจำนวนผู้เรียน รวมทั้งจัดหาโปรแกรมระบบสืบค้นที่เหมาะสม</p> <p>6. จัดหาบุคลากรให้มีจำนวนเพียงพอกับภาระงานของสถานศึกษา</p> <p>ข้อเสนอแนะในการพัฒนาโดยเร่งด่วน (ภายในระยะเวลา 1 ปี)</p> <p>1. ควรจัดหาวารสารทางวิชาชีพเพิ่มขึ้น และให้ทันต่อเหตุการณ์ปัจจุบัน</p> <p>2. ควรจัดตั้งหน่วยงานประกันคุณภาพภายใน และให้มีเจ้าหน้าที่รับผิดชอบโดยตรง</p> <p>3. ควรจัดทำข้อสอบมาตรฐานวิชาชีพ ทั้งสองกลุ่มวิชาให้ครอบคลุมในรายวิชาอื่น ๆ ตามที่หลักสูตรกำหนดให้นักเรียนได้เรียนรู้</p>	<p>ตามสาขางาน</p> <p>6. จัดทำแผนบรรจุครูเข้าทำการสอน โดยแบ่งจำนวนครูออกเป็นแผนกวิชา</p> <p>1. จัดทำแผนการจัดซื้อหนังสือวารสารตามสาขาวิชาเพิ่มขึ้น</p> <p>2. จัดตั้งสำนักงานประกันคุณภาพมีคำสั่งแต่งตั้งคณะกรรมการประกันคุณภาพภายในสถานศึกษา</p> <p>3. มีคำสั่งแต่งตั้งคณะกรรมการผู้ทรงคุณวุฒิด้านวิชาชีพตามสาขา งานตรวจข้อสอบและเป็นกรรมการในการควบคุมการสอบ โดยทางวิทยาลัยได้ใช้ข้อสอบมาตรฐานวิชาชีพของสมาคมวิทยาลัย</p>	<p>ด้านวิชาการและวิชาชีพสู่ชุมชน</p> <p>3. โครงการจัดหาวัสดุอุปกรณ์ ครุภัณฑ์และคอมพิวเตอร์ในการพัฒนาการจัดการเรียนการสอน</p> <p>4. โครงการสอบมาตรฐานวิชาชีพ</p> <p>5. โครงการพัฒนาระบบสารสนเทศ</p> <p>6. โครงการพัฒนาระบบประกันคุณภาพภายในสถานศึกษา</p>

ข้อเสนอแนะจากการประเมิน ครั้งล่าสุด	แผนการปฏิบัติตามข้อเสนอแนะ	ผลการดำเนินงาน
<p>4. ควรกำหนดแบบสำรวจความพึงพอใจของผู้ใช้เครื่องมืออุปกรณ์และสื่อการสอน โดยมุ่งเน้นประโยชน์ ประสิทธิภาพ และ ประสิทธิภาพที่นำมาใช้ประกอบการสอน และควรให้มีมาตราส่วนประมาณค่า (Rating scale) เป็น 5 ระดับ</p> <p>การพัฒนาในระยะเวลา 5 ปี</p> <p>1. เนื่องจากโรงเรียนมีความพร้อมในด้านอาคารสถานที่ และเครื่องมืออุปกรณ์การเรียน ควรวางแผนขยายการรับนักศึกษาในระดับปวส.และในสาขาวิชาที่ตลาดต้องการ เช่น สาขาคอมพิวเตอร์</p> <p>2. ให้ครูและบุคลากรได้มีการพัฒนาตนเองได้อย่างต่อเนื่อง เช่น อนุญาตให้ไปเข้ารับการอบรม</p>	<p>เทคโนโลยีและอาชีวศึกษาเอกชน แห่งประเทศไทย</p> <p>4. จัดทำแบบสำรวจความพึงพอใจของผู้ใช้เครื่องมืออุปกรณ์และสื่อการสอน 5 ระดับ</p> <p>1. สถานศึกษามีแผนในการขยายหลักสูตร ปวส.</p> <p>2. สถานศึกษามีโครงการพัฒนาบุคลากรอย่างต่อเนื่อง</p>	<p>เปิดหลักสูตรประกาศนียบัตรวิชาชีพชั้นสูง (ปวส.) สาขาวิชาการบัญชี สาขาวิชาการตลาด สาขาวิชาการจัดการธุรกิจค้าปลีก</p>
<p>การประเมินคุณภาพภายในโดยหน่วยงาน ต้นสังกัด เมื่อวันที่ 17 – 18 พฤศจิกายน พ.ศ. 2559</p> <p>1. ควรวิเคราะห์ข้อมูลตัวเลขต่างๆ หาความสัมพันธ์เขียนเป็นงานวิจัย</p> <p>2. ควรเพิ่ม “ความรับผิดชอบ” ซึ่งสถานศึกษาได้ดำเนินการอยู่แล้ว ผ่านกิจกรรม ให้นักเรียนทำงานทุกคน จนเกิดเป็นค่านิยมของสถานศึกษา นำไปสู่อัตลักษณ์</p>	<p>1. โครงการพัฒนาบุคลากร เรื่องการเขียนรายงานการวิจัย</p> <p>2. โครงการอบรมสถานศึกษาคุณธรรม</p>	<p>1. ครูทุกคนทำวิจัยปีละ 1 เรื่องในเรื่องพัฒนาผลสัมฤทธิ์ทางการเรียน และส่งวิจัยเข้าประกวดวิจัย ได้รับรางวัลระดับชาติ คิดเป็นร้อยละ 21.73</p> <p>2. มีคุณธรรมอัตลักษณ์สถานศึกษา</p>

ข้อเสนอแนะจากการประเมิน ครั้งล่าสุด	แผนการปฏิบัติตามข้อเสนอแนะ	ผลการดำเนินงาน
<p>ใหม่ของสถานศึกษาที่ปฏิบัติได้จริง</p> <p>3. ให้ความรู้ครูเกี่ยวกับการทำงานวิจัย, จัดสัมมนา ผลงานวิจัยของครู</p> <p>4. ควรจัดการเรียนการสอน กิจกรรม ที่บูรณาการหลักปรัชญาของเศรษฐกิจพอเพียงเข้าไป และมีหลักฐานแสดง</p> <p>5. หาดังความรู้เพิ่มเติมในการเขียนรายงานเกี่ยวกับ Awareness, Attempt, Achievement, Assessment, หลักฐานที่เกี่ยวข้อง</p>		

6. ด้านงบประมาณ

รายการจ่าย	จำนวนเงิน	ร้อยละ	หมายเหตุ
1. รายการจ่ายค่าวัสดุฝึก อุปกรณ์และสื่อสำหรับการเรียนการสอน	753,100.00	9.64	
2. รายการจ่ายในการส่งเสริมสนับสนุนให้ผู้เรียนใช้ความรู้ความสามารถไปบริการวิชาการ วิชาชีพ หรือทำประโยชน์ต่อชุมชน สังคม	35,300.00	0.45	
3. รายการจ่ายในการส่งเสริม สนับสนุน การจัดทำ การประกวด การแสดง โครงการพัฒนาทักษะวิชาชีพ นวัตกรรม สิ่งประดิษฐ์ งานสร้างสรรค์ของผู้เรียน	110,000.00	1.41	

รายการจ่าย	จำนวนเงิน	ร้อยละ	หมายเหตุ
4. รายการจ่ายในการส่งเสริม สนับสนุน การจัดกิจกรรมด้านการรักษาดี เทิดทูนพระมหากษัตริย์ ส่งเสริมการปกครองระบอบประชาธิปไตยอันมีพระมหากษัตริย์ทรงเป็นประมุข และทะนุบำรุงศาสนา ศิลปะ วัฒนธรรม การอนุรักษ์สิ่งแวดล้อมการกีฬาและนันทนาการ การส่งเสริมการดำรงตนตามปรัชญาของเศรษฐกิจพอเพียง	367,200.00	4.70	
5. รายการจ่ายพัฒนาบุคลากร	52,400.00	0.67	
6. เงินเดือนครู	3,440,760.00	44.05	
7. เงินเดือนบุคลากรอื่นๆ	979,600.00	12.54	
8. ค่าตอบแทนครูและบุคลากร	758,890.00	9.72	
9. งบปรับปรุงอาคารสถานที่	98,733.25	1.26	
10. งบสำหรับการจัดการเรียนการสอน	174,000.00	2.23	
11. งบสำหรับการบริหารจัดการทั่วไป	155,140.30	1.99	
12. งบสาธารณูปโภค	744,991.59	9.54	
13. ค่าใช้จ่ายเบ็ดเตล็ด/วัสดุอื่นๆ	141,117.00	1.81	
รวมรายการจ่าย	7,811,232.14	100.00	

* เทียบค่าร้อยละจากรวมรายการจ่าย

* ปรับตามบริบทสถานศึกษา

* นิยามศัพท์ คำว่า งบดำเนินการ หมายถึง ค่าใช้จ่ายทั้งหมดของสถานศึกษาในรอบปี ทั้งนี้ไม่รวมค่าที่ดินและสิ่งก่อสร้าง ค่าครุภัณฑ์

ค่าเสื่อมราคา ค่าจ้าง ค่าตอบแทน เงินเดือนและเงินวิทยฐานะของผู้บริหาร ครูและบุคลากรทางการศึกษาทุกคนในสถานศึกษา

ส่วนที่ 2

มาตรฐานการศึกษาของสถานศึกษา วิทยาลัยเทคโนโลยีพัฒนวิชาการภาษานุสรณ์บางแค (3 มาตรฐาน 9 ประเด็นการประเมิน)

กฎกระทรวงการประกันคุณภาพการศึกษา พ.ศ. 2561 ข้อ 3 กำหนดให้สถานศึกษาแต่ละแห่งจัดให้มีระบบการประกันคุณภาพการศึกษาภายในสถานศึกษา โดยการกำหนดมาตรฐานการศึกษาของสถานศึกษาให้เป็นไป ตามมาตรฐานการศึกษา แต่ละระดับ และประเภทการศึกษา ที่รัฐมนตรีว่าการกระทรวงศึกษาธิการประกาศกำหนด พร้อมทั้งจัดทำแผนพัฒนาการจัดการศึกษาของสถานศึกษาที่มุ่งคุณภาพตามมาตรฐานการศึกษาและดำเนินการตามแผนที่กำหนดไว้ จัดให้มีการประเมินผลและตรวจสอบคุณภาพการศึกษาภายในสถานศึกษา ติดตามผลการดำเนินการ เพื่อพัฒนาสถานศึกษาให้มีคุณภาพตามมาตรฐานการศึกษาและจัดส่งรายงานผลการประเมินตนเองให้แก่หน่วยงาน ต้นสังกัดหรือหน่วยงานที่กำกับดูแลสถานศึกษาเป็นประจำทุกปี

จากสำคัญดังกล่าว วิทยาลัยเทคโนโลยีพัฒนวิชาการภาษานุสรณ์บางแค จึงได้ศึกษา วิเคราะห์ สังเคราะห์นโยบายของสำนักงานคณะกรรมการการอาชีวศึกษา ความต้องการในการพัฒนาคุณภาพการจัดการศึกษาของสถานศึกษา ผลการประเมินและติดตามตรวจสอบคุณภาพการศึกษา ความต้องการของผู้มีส่วนได้ส่วนเสียกับการจัดการศึกษาของสถานศึกษา ได้แก่ สถานประกอบการ หน่วยงาน องค์กร สถาบันการศึกษาที่รับผู้สำเร็จการศึกษาของสถานศึกษาเข้าทำงาน หรือศึกษาต่อ ชุมชน ผู้ปกครอง ผู้เรียน ครูของสถานศึกษา และมาตรฐานการอาชีวศึกษา 3มาตรฐาน 9 ประเด็นการประเมิน เพื่อรวบรวมประเด็นความต้องการที่เกี่ยวข้องกับการจัดการศึกษาของสถานศึกษามากำหนดตามมาตรฐานการศึกษาของวิทยาลัยเทคโนโลยีพัฒนวิชาการภาษานุสรณ์บางแค ให้เป็นไปตามมาตรฐานการศึกษาของแต่ละระดับ และประเภทการศึกษาที่รัฐมนตรีว่าการกระทรวงศึกษาธิการประกาศกำหนด

โดยมาตรฐานการศึกษาของวิทยาลัยเทคโนโลยีพัฒนวิชาการภาษานุสรณ์บางแค ที่ได้รับความเห็นชอบของคณะกรรมการวิทยาลัยเทคโนโลยีพัฒนวิชาการภาษานุสรณ์บางแค เพื่อใช้การจัดการศึกษา และการประกันคุณภาพการศึกษาของสถานศึกษา ระดับประกาศนียบัตรวิชาชีพ ระดับประกาศนียบัตรวิชาชีพชั้นสูง และการฝึกอบรมวิชาชีพ ประกอบด้วย 4 มาตรฐาน 11 ประเด็นการประเมิน ดังนี้

มาตรฐานที่ 1 คุณลักษณะของผู้สำเร็จการศึกษาอาชีวศึกษาที่พึงประสงค์

การจัดการอาชีวศึกษา เป็นการจัดการศึกษาเพื่อพัฒนาผู้สำเร็จการศึกษาอาชีวศึกษาให้มีความรู้ มีทักษะและการประยุกต์ใช้เป็นไปตามมาตรฐานคุณวุฒิอาชีวศึกษาแต่ละระดับการศึกษา และมีคุณธรรม จริยธรรม และคุณลักษณะที่พึงประสงค์ ประกอบด้วยประเด็นการประเมิน ดังนี้

1.1 ด้านความรู้

1.2 ด้านทักษะและการประยุกต์ใช้

1.3 ด้านคุณธรรม จริยธรรม และคุณลักษณะที่พึงประสงค์

มาตรฐานที่ 2 การจัดการอาชีวศึกษา

สถานศึกษามีครูที่มีคุณวุฒิการศึกษาและจำนวนตามเกณฑ์ที่กำหนด ใช้หลักสูตรฐานสมรรถนะในการจัดการเรียนการสอนที่เน้นผู้เรียนเป็นสำคัญ และบริหารจัดการทรัพยากรของสถานศึกษาอย่างมีประสิทธิภาพ มีความสำเร็จในการดำเนินการตามนโยบายสำคัญของหน่วยงานต้นสังกัดหรือหน่วยงานที่กำกับดูแลสถานศึกษา ประกอบด้วยประเด็นการประเมินดังนี้

- 2.1 ด้านหลักสูตรอาชีวศึกษา
- 2.2 ด้านการจัดการเรียนการสอนอาชีวศึกษา
- 2.3 ด้านการบริหารจัดการ
- 2.4 ด้านการนำนโยบายสู่การปฏิบัติ

มาตรฐานที่ 3 การสร้างสังคมแห่งการเรียนรู้

สถานศึกษาร่วมมือกับบุคคล ชุมชน องค์กรต่างๆ เพื่อสร้างสังคมแห่งการเรียนรู้ มีการจัดทำนวัตกรรม สิ่งประดิษฐ์ งานสร้างสรรค์ งานวิจัย ประกอบด้วยประเด็นการประเมินดังนี้

- 3.1 ด้านความร่วมมือในการสร้างสังคมแห่งการเรียนรู้
- 3.2 ด้านนวัตกรรม สิ่งประดิษฐ์ งานสร้างสรรค์ งานวิจัย

มาตรฐานที่ 1 คุณลักษณะของผู้สำเร็จการศึกษาอาชีวศึกษาที่พึงประสงค์

การจัดการอาชีวศึกษา เป็นการจัดการศึกษาเพื่อพัฒนาผู้สำเร็จการศึกษาอาชีวศึกษาให้มีความรู้ มีทักษะ และการประยุกต์ใช้เป็นไปตามมาตรฐานคุณวุฒิอาชีวศึกษาแต่ละระดับการศึกษา และมีคุณธรรม จริยธรรม และคุณลักษณะที่พึงประสงค์ ประกอบด้วยประเด็นการประเมิน ดังนี้

1.1 ด้านความรู้

ผู้สำเร็จการศึกษาอาชีวศึกษามีความรู้เกี่ยวกับข้อเท็จจริง ตามหลักการทฤษฎี และแนวปฏิบัติต่างๆ ที่เกี่ยวข้องกับสาขาวิชาเรียน หรือทำงาน โดยเน้นความรู้เชิงทฤษฎี และหรือข้อเท็จจริง เป็นไปตามมาตรฐานคุณวุฒิ อาชีวศึกษาแต่ละระดับการศึกษา

1.2 ด้านทักษะและการประยุกต์ใช้

ผู้สำเร็จการศึกษาอาชีวศึกษามีทักษะที่จำเป็นในศตวรรษที่ 21 ทักษะวิชาชีพ และทักษะชีวิต เป็นไปตามมาตรฐานคุณวุฒิอาชีวศึกษาแต่ละระดับการศึกษา สามารถประยุกต์ใช้ในการปฏิบัติงานและการดำรงชีวิตอยู่ร่วมกับผู้อื่นได้อย่างมีความสุข ตามปรัชญาของเศรษฐกิจพอเพียงและมีสุขภาวะที่ดี

1.3 ด้านคุณธรรม จริยธรรม และคุณลักษณะที่พึงประสงค์

ผู้สำเร็จการศึกษาอาชีวศึกษามีคุณธรรมจริยธรรม จรรยาบรรณวิชาชีพ เจตคติและกิจนิสัยที่ดี ภูมิใจและรักษาเอกลักษณ์ของชาติไทย เคารพกฎหมาย เคารพสิทธิของผู้อื่น มีความรับผิดชอบตาม

บทบาทหน้าที่ของตนเองตามระบอบประชาธิปไตยอันมีพระมหากษัตริย์ทรงเป็นประมุข มีจิตสาธารณะ และมีจิตสำนึกรักษ์สิ่งแวดล้อม

มาตรฐานที่ 2 การจัดการอาชีวศึกษา

สถานศึกษามีครูที่มีคุณวุฒิการศึกษาและจำนวนตามเกณฑ์ที่กำหนด ใช้หลักสูตรฐานสมรรถนะในการจัดการเรียนการสอนที่เน้นผู้เรียนเป็นสำคัญ และบริหารจัดการทรัพยากรของสถานศึกษาอย่างมีประสิทธิภาพ มีความสำเร็จในการดำเนินการตามนโยบายสำคัญของหน่วยงานต้นสังกัดหรือหน่วยงานที่กำกับดูแลสถานศึกษา ประกอบด้วยประเด็นการประเมินดังนี้

2.1 ด้านหลักสูตรอาชีวศึกษา

สถานศึกษาใช้หลักสูตรฐานสมรรถนะที่สอดคล้องกับความต้องการของผู้เรียน ชุมชน สถานประกอบการ ตลาดแรงงาน มีการปรับปรุงรายวิชาเดิม หรือกำหนดรายวิชาใหม่ หรือกลุ่มวิชาเพิ่มเติม ให้ทันต่อการเปลี่ยนแปลงของ เทคโนโลยี และความต้องการของตลาดแรงงาน โดยความร่วมมือกับสถานประกอบการ หรือหน่วยงานที่เกี่ยวข้อง

2.2 ด้านการจัดการเรียนการสอนอาชีวศึกษา

สถานศึกษามีครูที่มีคุณวุฒิการศึกษาและมีจำนวนตามเกณฑ์ที่กำหนด ได้รับการพัฒนาอย่างเป็นระบบต่อเนื่องเพื่อเป็นผู้พร้อมทั้งด้านคุณธรรม จริยธรรมและความเข้มแข็งทางวิชาการและวิชาชีพ จัดการเรียนการสอนที่เน้นผู้เรียนเป็นสำคัญ ตอบสนองความต้องการของผู้เรียนทั้งวัยเรียนและวัยทำงาน ตามหลักสูตร มาตรฐานคุณวุฒิอาชีวศึกษาแต่ละระดับการศึกษาตามระเบียบหรือข้อบังคับเกี่ยวกับการจัดการศึกษาและการประเมินผลการเรียนของแต่ละหลักสูตร ส่งเสริม สนับสนุนกำกับ ดูแลให้ครูจัดการเรียนการสอนรายวิชาให้ถูกต้อง ครบถ้วนสมบูรณ์

2.3 ด้านการบริหารจัดการ

สถานศึกษาบริหารจัดการบุคคลากร สภาพแวดล้อม ภูมิทัศน์ อาคารสถานที่ ห้องเรียน ห้องปฏิบัติการ โรงฝึกงาน ศูนย์วิทยบริการ สื่อ แหล่งเรียนรู้ เทคโนโลยีสารสนเทศ ครุภัณฑ์ และงบประมาณของสถานศึกษาที่มีอยู่อย่างเต็มศักยภาพและมีประสิทธิภาพ

2.4 ด้านการนำนโยบายสู่การปฏิบัติ

สถานศึกษาประสบความสำเร็จในการดำเนินการบริหารจัดการสถานศึกษา ตามนโยบายสำคัญ ที่หน่วยงานต้นสังกัดหรือหน่วยงานที่กำกับดูแลสถานศึกษามอบหมาย โดยความร่วมมือของผู้บริหาร ครู บุคลากรทางการศึกษาและผู้เรียนรวมทั้งการช่วยเหลือ ส่งเสริม สนับสนุน จากผู้ปกครอง ชุมชน สถานประกอบการและหน่วยงานที่เกี่ยวข้องทั้งภาครัฐและเอกชน

มาตรฐานที่ 3 การสร้างสังคมแห่งการเรียนรู้

สถานศึกษาร่วมมือกับบุคคล ชุมชน องค์กรต่างๆ เพื่อสร้างสังคมแห่งการเรียนรู้ มีการจัดทำนวัตกรรม สิ่งประดิษฐ์ งานสร้างสรรค์ งานวิจัย ประกอบด้วยประเด็นการประเมินดังนี้

3.1 ด้านความร่วมมือในการสร้างสังคมแห่งการเรียนรู้

สถานศึกษามีการสร้างความร่วมมือกับ บุคคลชุมชน องค์กรต่าง ๆ ทั้งในประเทศและต่างประเทศ ในการจัดการศึกษา การจัดทรัพยากรทางการศึกษา กระบวนการเรียนรู้ การบริหารทางวิชาการ และวิชาชีพ โดยใช้เทคโนโลยีที่เหมาะสมเพื่อพัฒนาผู้เรียนและคนในชุมชนสู่สังคมแห่งการเรียนรู้

3.2 ด้านนวัตกรรม สิ่งประดิษฐ์ งานสร้างสรรค์ งานวิจัย

สถานศึกษาส่งเสริมสนับสนุน ให้มีการจัดทำนวัตกรรม สิ่งประดิษฐ์ งานสร้างสรรค์ งานวิจัย โดยผู้บริหาร ครู บุคลากรทางการศึกษา ผู้เรียน หรือร่วมกับบุคคล ชุมชน องค์กรต่างๆ ที่สามารถนำไปใช้ประโยชน์ได้ตามวัตถุประสงค์ และเผยแพร่สู่สาธารณชน

ส่วนที่ 3
ทิศทางและแนวทางการพัฒนาการจัดการศึกษาของสถานศึกษา
ผลการวิเคราะห์สถานการณ์
(SWOT Analysis)

ตารางวิเคราะห์และประเมินสภาพแวดล้อมภายใน

จุดแข็ง	จุดอ่อน
<p>จุดแข็ง ด้านโครงสร้างและนโยบาย (S+)</p> <ol style="list-style-type: none"> 1. โครงสร้างในการบริหารงานมีการแบ่งหน้าที่ความรับผิดชอบชัดเจน 2. นโยบายของสถานศึกษายึดแนวนโยบายของหลักเศรษฐกิจพอเพียงและสำนักงานการศึกษาเอกชนในการดำเนินงาน 3. วัฒนธรรมองค์กรมีการเกื้อกูลช่วยเหลือซึ่งกันและกันทำให้เกิดเอกภาพในการบริหารงาน 4. ใช้หลักประชาธิปไตยในการบริหารจัดการองค์กร 5. ผู้บริหารมีภาวะผู้นำและใช้หลักธรรมาภิบาล 6. มีการศึกษาดูงานและสร้างประสบการณ์วิชาชีพทั้งในสถานศึกษาและสถานประกอบการ 7. มีการนำนโยบายภาครัฐสู่การปฏิบัติระบบทวิภาคี สถานศึกษาคุณธรรม ศูนย์บ่มเพาะผู้ประกอบการอาชีวศึกษา 	<p>จุดอ่อน ด้านโครงสร้างและนโยบาย (S-)</p> <ol style="list-style-type: none"> 1. การมอบภาระงานการแบ่งงานมีการสั่งการและการสื่อสารไม่ชัดเจนและไม่ต่อเนื่อง 2. นโยบายในการสร้างเครือข่ายความร่วมมือกับชุมชนและสถานประกอบการทั้งภาครัฐและเอกชนยังมีน้อย
<p>ด้านผลผลิตและการบริการ (S2+)</p> <ol style="list-style-type: none"> 1. ผู้เรียนมีผลสัมฤทธิ์ทางการเรียนด้านวิชาชีพอยู่ในเกณฑ์ดี 2. ผู้เรียนมีคุณธรรมจริยธรรม และทักษะวิชาชีพ บุคลิกภาพที่ดี ที่สถานประกอบการและชุมชนยอมรับ 3. มีการจัดกิจกรรมที่หลากหลายเน้นผู้เรียนเป็นสำคัญ 4. มีแผนงานโครงการให้บริการวิชาการและวิชาชีพแก่ชุมชน 5. มีระบบดูแล และโดยใช้ระบบ Checker 	<p>ด้านผลผลิตและการบริการ (S2-)</p> <ol style="list-style-type: none"> 1. ผู้เรียนบางส่วนออกกลางคันจากปัญหาโรคระบาดCOVID-19และปัญหาด้านเศรษฐกิจ 2. ผู้เรียนบางส่วนย้ายภูมิลำเนาตามผู้ปกครอง 3. ผู้เรียนไม่ตระหนักในจรรยาบรรณวิชาชีพ (ขาดความรับผิดชอบและขาดความอดทนในการปฏิบัติงาน) 4. ผู้เรียนขาดการพัฒนาทักษะการใช้ภาษาต่างประเทศ

จุดแข็ง	จุดอ่อน
<p>ติดตามช่วยเหลือผู้เรียนอย่างต่อเนื่อง</p> <p>6. มีการส่งเสริมให้มีสิ่งประดิษฐ์ นวัตกรรมงานสร้างสรรค์ และใช้ระเบียบวิธีการวิจัยในการจัดทำผลงาน</p> <p>7. นักรียน นักศึกษามีงานทำระหว่างเรียน</p>	
<p>ด้านบุคลากร (M1+)</p> <p>1. ครูผู้สอนมีคุณวุฒิและทักษะวิชาชีพตรงกับวิชาที่สอน</p> <p>2. ครูผู้สอนได้รับการอบรมและพัฒนาทางการศึกษาอย่างต่อเนื่อง</p> <p>3. จัดหาบุคลากรตรงตามสาขาวิชาชีพ</p> <p>4. ผู้บริหารมีวิสัยทัศน์ในการบริหารจัดการสอดคล้องกับนโยบายการศึกษา(ศธ.,สอศ.,วท.)</p> <p>5. บุคลากรมีเอกภาพในการทำงาน</p> <p>6. มีขวัญกำลังใจในการปฏิบัติงาน</p> <p>7. มีครูสอนภาษาอังกฤษและภาษาจีน</p> <p>8. ครูและบุคลากรทางการศึกษามีความจงรักภักดีต่อองค์กร มีจิตอาสา เสียสละทุ่มเทในการปฏิบัติงาน</p> <p>9.บุคลากรมีส่วนร่วมในการดำเนินงานเพื่อสร้างมาตรฐานให้สถานศึกษาด้วยความสามัคคี</p> <p>10.ครูทุกคนมีใบประกอบวิชาชีพครู</p>	<p>ด้านบุคลากร (M1-)</p> <p>1. การจัดการเรียนการสอนไม่ต่อเนื่อง เนื่องจากมีบุคลากรเข้า-ออก ระหว่างภาคการศึกษา</p> <p>2. ขาดทักษะในการจัดกิจกรรมการเรียนการสอน/การผลิตสื่อ/การวิจัย/นวัตกรรม</p> <p>3. ครูผู้สอนมีภาระงานมากทำให้ประสิทธิภาพในการเรียนการสอนไม่เป็นไปตามแผนที่กำหนด</p> <p>4. ครูขาดการแลกเปลี่ยนเรียนรู้ระหว่างสถานศึกษา</p> <p>5. ครูขาดความรู้ความเข้าใจในการจัดการเรียนการสอนตามหลักสูตรฐานสมรรถนะ</p> <p>6. บุคลากรสนับสนุนขาดจิตสำนึกในการบริการ</p>
<p>ด้านประสิทธิภาพการเงิน (M2+)</p> <p>1. มีการจัดสรรงบประมาณอย่างเพียงพอในการดำเนินงาน</p> <p>2. ได้รับงบประมาณสนับสนุนจากหน่วยงานภายนอก ทั้งภาครัฐและเอกชน</p> <p>3. มีแผนการบริหารจัดการทางการเงินในสถานศึกษา</p> <p>4. มีความคล่องตัวในการเบิกจ่ายเงินและใช้เงินอย่างประหยัดและคุ้มค่า</p> <p>5. มีการสนับสนุนทางการเงินการอบรมและศึกษาต่อ</p> <p>6. มีการสนับสนุนด้านทุนการศึกษาแก่ผู้เรียนที่</p>	<p>ด้านประสิทธิภาพการเงิน (M2-)</p> <p>1. ได้รับการสนับสนุนทางภาครัฐ/เอกชนไม่เพียงพอ</p> <p>2. การได้รับเงินอุดหนุนจากภาครัฐล่าช้า ทำให้การจัดกิจกรรมตามแผนงานและโครงการที่กำหนดไว้ไม่เป็นไปตามแผนที่กำหนด</p> <p>3. การพิจารณาค่าตอบแทนยังไม่มีเกณฑ์ที่เป็นมาตรฐาน</p>

จุดแข็ง	จุดอ่อน
<p>เรียนดี ประพฤติดี ทำชื่อเสียงให้วิทยาลัย</p> <p>7. มีสวัสดิการกองทุนกู้ยืมให้ครูและบุคลากรทางการศึกษา</p>	
<p>ด้านวัสดุ อุปกรณ์ (M3+)</p> <ol style="list-style-type: none"> 1. ได้รับการสนับสนุนวัสดุอุปกรณ์ครุภัณฑ์อย่างต่อเนื่องทันสมัยต่อความต้องการ 2. ห้องเรียนและห้องปฏิบัติการมีเพียงพอและใช้อย่างคุ้มค่าเกิดประโยชน์สูงสุด 3. มีการปรับปรุงภูมิทัศน์และสภาพแวดล้อมอยู่ในสภาพที่เอื้อต่อการพัฒนาผู้เรียน 4. มีสถานที่เอื้ออำนวยต่อการพัฒนาสุขภาพและการกีฬา 5. มีการบำรุงรักษาวัสดุอุปกรณ์และครุภัณฑ์ให้ใช้การได้อย่างต่อเนื่องและสม่ำเสมอ 6. มีการจัดซื้อจัดหาวัสดุครุภัณฑ์ตามความต้องการและจำเป็นอย่างต่อเนื่องทุกปี 	<p>ด้านวัสดุ อุปกรณ์ (M3-)</p> <ol style="list-style-type: none"> 1. วัสดุอุปกรณ์และครุภัณฑ์ยังไม่เพียงพอ 2. ห้องสมุดมีหนังสือและสื่อต่าง ๆ ยังไม่เพียงพอและไม่ทันสมัย 3. ระบบการสื่อสารไร้สายอินเทอร์เน็ตยังใช้ประโยชน์ไม่เพียงพอและล่าช้า 4. การบริหารจัดการระบบสารสนเทศยังไม่ทันสมัย
<p>ด้านบริหารจัดการ (M4+)</p> <ol style="list-style-type: none"> 1. ผู้บริหารมีวิสัยทัศน์กว้างไกล และทันสมัย มีภาวะผู้นำ รู้เท่าทันการเปลี่ยนแปลง 2. การบริหารจัดการมีความคล่องตัวเป็นอิสระสามารถจัดการได้อย่างมีประสิทธิภาพ 3. เปิดโอกาสให้บุคลากรได้มีส่วนร่วมในการบริหารจัดการ 4. ผู้บริหารสูงสุดได้รับการยอมรับจากบุคลากรภายในและบุคลากรภายนอก 5. มีความร่วมมือและประสานสัมพันธ์กับชุมชนและสถานประกอบการ 6. สามารถร่วมกันทำงานเป็นทีมได้อย่างมีประสิทธิภาพและมีความเป็นประชาธิปไตย 7. มีการจัดสภาพแวดล้อมและภูมิทัศน์ของห้องเรียนและห้องปฏิบัติการตามเกณฑ์มาตรฐานของการประกันคุณภาพ 8. มีการบูรณาการตามหลักของปรัชญาเศรษฐกิจพอเพียงในการบริหารจัดการและการเรียนการสอน 	<p>ด้านบริหารจัดการ (M4-)</p> <ol style="list-style-type: none"> 1. การบริหารจัดการระบบสารสนเทศไม่มีประสิทธิภาพต่อการเรียนการสอน 2. การให้บริการวิชาชีพที่เป็นแหล่งการเรียนรู้ของสถานศึกษาที่จะให้บริการแก่ชุมชนยังไม่เพียงพอ 3. การจัดการบริหารระบบดูแลนักเรียนยังไม่ทั่วถึงทุกคน (การยกย่องนักเรียนที่มีความประพฤติดี) ยังไม่ต่อเนื่อง 4. ระบบการวัดผลประเมินผลทุกสาขาวิชาไม่ได้ประเมินผลตามสภาพจริงของผู้เรียน 5. การแนะแนวขาดการปฏิบัติเชิงรุกในเทอม 1 จึงทำให้เทอม 2 มีเวลาจำกัด

จุดแข็ง	จุดอ่อน
โอกาส	อุปสรรค
<p>โอกาส</p> <p>ด้านสังคม วัฒนธรรม (S+)</p> <ol style="list-style-type: none"> 1. การคมนาคมสะดวกอยู่ในแหล่งชุมชน 2. ชุมชนให้ความเชื่อถือไว้วางใจต่อคุณภาพการจัดการศึกษา 3. ได้รับความร่วมมือจากสถานประกอบการภาครัฐและภาคเอกชนในการจัดกิจกรรมด้านวิชาการเป็นที่รองรับการฝึกงานและทำงานหารายได้ระหว่างเรียนของผู้เรียน 4. มีการประสานสัมพันธ์ที่ดีระหว่าง บ้าน วัด ชุมชนและสถานศึกษาในการจัดกิจกรรมต่าง ๆ 5. ได้รับความไว้วางใจจากสภาวัฒนธรรมเขตบางแคให้เป็นคณะกรรมการในการส่งเสริมวัฒนธรรมประเพณีในท้องถิ่น 6. มีแหล่งเรียนรู้ ภูมิปัญญาท้องถิ่น หลากหลาย 7. วิทยาลัยฯเป็นที่ยอมรับไว้วางใจจากสังคม หน่วยงาน ภายนอก ชุมชน ท้องถิ่น มีการทำงานร่วมกันระหว่างสถานศึกษากับหน่วยงานภายนอก และชุมชนท้องถิ่น 8. มีหน่วยงานภายนอกมาใช้พื้นที่ในการจัดสนามสอบอบรมสัมมนา จึงส่งผลดี ในการประชาสัมพันธ์ ให้บุคคลภายนอก และหน่วยงานภายนอก ได้รู้จักวิทยาลัยฯมากขึ้น 	<p>อุปสรรค</p> <p>ด้านสังคม วัฒนธรรม (S-)</p> <ol style="list-style-type: none"> 1. มีแหล่งอบายมุขมาก เช่นร้านเกมส์ โต๊ะสนุกเกอร์ ร้านค้า 2. การจราจรติดขัด เนื่องจากปริมาณรถมาก 3. เป็นจุดเสี่ยงของการทะเลาะวิวาทของสถาบันอื่น 4. ครอบครัวยุคแตกแยก อาศัยอยู่กับญาติ หอพัก 5. ปัญหาสิ่งแวดล้อม กลิ่นจากโรงงานอุตสาหกรรม
<p>โอกาส</p> <p>ด้านเทคโนโลยี (T+)</p> <ol style="list-style-type: none"> 1. การติดต่อสื่อสารรวดเร็วเอื้อต่อการพัฒนาในการเรียนรู้ 2. การสืบค้นข้อมูลได้สะดวกรวดเร็วต่อการพัฒนานวัตกรรมสมัยใหม่ 3. มีความพร้อมในการเรียนรู้เทคโนโลยีสมัยใหม่ 4. ตั้งอยู่ในแหล่งที่เอื้อต่อการใช้เทคโนโลยี เช่น IT Grand ,The Mall 	<p>อุปสรรค</p> <p>ด้านเทคโนโลยี (T-)</p> <ol style="list-style-type: none"> 1. พฤติกรรมการใช้เทคโนโลยีไม่เหมาะสม กาลเทศะ 2. การควบคุมของหน่วยงานภาครัฐไม่เข้มงวดทำให้เกิดพฤติกรรมที่ไม่พึงประสงค์ 3. เกิดค่านิยมด้านวัตถุเกี่ยวกับเทคโนโลยีอย่างฟุ่มเฟือยไม่คุ้มค่ากับการใช้งาน 4. เกิดการเลียนแบบจากสื่อด้านเทคโนโลยีทำให้มีพฤติกรรมที่ไม่พึงประสงค์และมีปัญหาบุคลิกภาพ

จุดแข็ง	จุดอ่อน
<p>ด้านเศรษฐกิจ (E+)</p> <ol style="list-style-type: none"> 1. เป็นแหล่งเศรษฐกิจชุมชนที่เอื้อต่อการจัดการเรียนการสอน 2. ผู้ปกครองมีฐานะปานกลางทำให้เกิดการส่งเสริมสนับสนุนเรียนสายอาชีพ 3. เป็นตลาดแรงงานที่รองรับผู้สำเร็จการศึกษาในสายอาชีพ 4. มีการประกอบอาชีพอิสระที่หลากหลายในรูปแบบของSMEทำให้เป็นแหล่งเรียนรู้ตามหลักของเศรษฐกิจพอเพียง 5. มีการขายออนไลน์เพื่อเป็นช่องทางในการหารายได้ 	<p>ด้านเศรษฐกิจ (E-)</p> <ol style="list-style-type: none"> 1. ค่าครองชีพสูงขึ้นทำให้การสนับสนุนทางการศึกษาน้อยลง 2. มีการจ่ายค่าจ้างแรงงานสูงขึ้นตามนโยบายของภาครัฐทำให้งบประมาณในการจัดการศึกษาน้อยลง 3. นโยบายภาครัฐรับนักเรียนไม่จำกัดจำนวนทำให้มีจำนวนนักเรียนน้อยลงและรายได้จากเงินสนับสนุนรายหัวน้อยลง
<p>ด้านการเมืองและกฎหมาย (P+)</p> <ol style="list-style-type: none"> 1. นโยบายเรียนฟรี 15 ปีได้รับเงินสนับสนุนในการจัดการเรียนการสอน 2. ค่าตอบแทนครูสูงขึ้นจากนโยบายภาครัฐที่ส่งผลต่อขวัญและกำลังใจในการทำงาน 3. เงินทุน กยศ. ให้นักเรียนที่มีปัญหาทางการเงิน 4. การประกันคุณภาพการศึกษาเอื้อต่อการพัฒนาคุณภาพในการจัดการเรียนการสอน 5. มีการประสานงานในการดูแลความปลอดภัยของนักเรียนกับภาครัฐ และสถานศึกษาอื่น 6. ได้รับความไว้วางใจเป็นประธานสภาวัฒนธรรมกรุงเทพมหานคร 	<p>ด้านการเมืองและกฎหมาย (P-)</p> <ol style="list-style-type: none"> 1. จากนโยบายภาครัฐขึ้นค่าแรงขั้นต่ำทำให้ผู้ปกครองถูกเลิกจ้างงาน 2. การเมืองมีการเปลี่ยนแปลงบ่อยส่งผลกระทบต่อจัดการเรียนการสอนของสถานศึกษา 3. การเมืองส่วนท้องถิ่นไม่มีส่วนร่วมในการจัดการศึกษา

ผลการศึกษา วิเคราะห์มาตรฐาน มาตรฐานการศึกษาของสถานศึกษา และสภาพแวดล้อมของสถานศึกษาทั้งภายในและภายนอก สามารถนำมากำหนดทิศทางและแนวทางการพัฒนาการจัดการศึกษาของสถานศึกษา ดังนี้

ปรัชญา : วิชาการเลิศล้ำ คุณธรรมดีเด่น เน้นพละนามัย ก้าวไกลเทคโนโลยี

คุณลักษณะของผู้สำเร็จการศึกษาตามปรัชญา:

วิชาการเลิศล้ำ หมายถึง นักเรียนมีความรู้ความสามารถในวิชาชีพ มีทักษะในการติดต่อสื่อสาร ทำงานอย่างเป็นระบบแบบแผน มีไหวพริบปฏิภาณในการแก้ไขปัญหา สามารถคิดวิเคราะห์ คิดสร้างสรรค์ ที่สามารถนำไปประกอบอาชีพ และดำเนินชีวิตได้อย่างมีประสิทธิภาพ (คนเก่ง)

คุณธรรมดีเด่น หมายถึง นักเรียนเป็นผู้ใฝ่ทำดี มีศีลธรรม คุณธรรม จริยธรรม ค่านิยม จิตสำนึกและภูมิใจในความเป็นไทย ยึดมั่นในหลักธรรมตามศาสนา และการปกครองในระบบประชาธิปไตยอันมีพระมหากษัตริย์เป็นประมุข หลีกเลี่ยงการทุจริตต่อต้านการซื้อสิทธิขายเสียงและดำเนินชีวิตตามหลักเศรษฐกิจพอเพียง (คนดี)

เน้นพละนามัย หมายถึง นักเรียนเป็นผู้ที่มีบุคลิกภาพดีทั้งภายในและภายนอก ตรงกับภาษาอังกฤษที่ว่า “A SOUND MIND IN A SOUND BODY” (จิตใจที่มั่นคงย่อมดำรงอยู่ในร่างกายที่แข็งแรง) และมีน้ำใจ นักกีฬา รู้จักแพ้ รู้จักชนะ รู้จักอภัย และห่างไกลสิ่งเสพติด (คนแข็งแรง)

ก้าวไกลเทคโนโลยี หมายถึง นักเรียนมีความรู้ ทักษะในการบูรณาการวิชาชีพกับเทคโนโลยีที่สามารถปฏิบัติงานได้จนเกิดความเชี่ยวชาญพร้อมนำไปประยุกต์ใช้ให้เกิดประโยชน์ต่อตนเองและสังคมในการประกอบอาชีพอย่างสุจริต (คนทันสมัย)

3.1 วิสัยทัศน์

มุ่งผลิตและพัฒนากำลังคนด้านอาชีวศึกษาได้คุณภาพมาตรฐาน ตรงตามความต้องการของตลาดแรงงาน มีคุณธรรม รู้เท่าทัน เทคโนโลยี ภายใต้หลักปรัชญาของเศรษฐกิจพอเพียง

3.2 พันธกิจ (Mission)

วิทยาลัยเทคโนโลยีพัฒนการศึกษานุสรณ์บางแค กำหนดพันธกิจเพื่อให้บรรลุซึ่งวิสัยทัศน์ของวิทยาลัยฯ ไว้ดังนี้

พันธกิจที่ 1 การบริหารจัดการสถานศึกษาโดยยึดหลักธรรมาภิบาล

พันธกิจที่ 2 การจัดการอาชีวศึกษา มุ่งสู่กระบวนการจัดการเรียนรู้ที่เน้นผู้เรียนเป็นสำคัญ มีคุณธรรมรู้เท่าทันเทคโนโลยี ภายใต้หลักปรัชญาเศรษฐกิจพอเพียง

พันธกิจที่ 3 สร้างเครือข่ายและส่งเสริมความร่วมมือกับสถานประกอบการ เรียนรู้ร่วมกันระหว่างบุคคล ชุมชน หน่วยงาน องค์กรต่างๆ ในระดับชาติในการจัดการ อาชีวศึกษา

พันธกิจที่ 4 เป็นศูนย์กลางการเรียนรู้ทางวิชาการวิชาชีพ โดยเน้นการวิจัย พัฒนานวัตกรรม และสร้างองค์ความรู้เพื่อถ่ายทอดเทคโนโลยีสู่ชุมชนและสังคม

3.3 กลยุทธ์ (Strategy)

วิทยาลัยเทคโนโลยีพัฒนการศึกษานุสรณ์บางแค กำหนดกลยุทธ์เพื่อให้บรรลุซึ่งวิสัยทัศน์ของวิทยาลัยฯ ไว้ดังนี้

1. การพัฒนาระบบการบริหารจัดการที่มีประสิทธิภาพ
2. การพัฒนาศักยภาพกำลังคนอาชีวศึกษาให้มีสมรรถนะสอดคล้องกับความต้องการในการพัฒนาประเทศ
3. การพัฒนาเครือข่ายความร่วมมือในการจัดการอาชีวศึกษา
4. การพัฒนาศักยภาพในการพัฒนา นวัตกรรม สิ่งประดิษฐ์ งานสร้างสรรค์ และการวิจัย

เป้าประสงค์

1. การบริหารจัดการสถานศึกษาให้เป็นไปตามหลักธรรมาภิบาล
2. ผู้เรียนมีสมรรถนะตรงตามความต้องการผู้ใช้
3. เครือข่ายความร่วมมือในการสร้างสังคมแห่งการเรียนรู้
4. การวิจัย สิ่งประดิษฐ์ นวัตกรรม เทคโนโลยี และองค์ความรู้ด้านอาชีวศึกษา

ที่	พันธกิจ	กลยุทธ์	เป้าประสงค์
1	การบริหารจัดการสถานศึกษาโดยยึดหลักธรรมาภิบาล	การพัฒนากระบวนการบริหารจัดการที่มีประสิทธิภาพ	1. การบริหารจัดการสถานศึกษาให้เป็นไปตามหลักธรรมาภิบาล
2	การจัดการอาชีวศึกษา: มุ่งสู่กระบวนการจัดการเรียนรู้ที่เน้นผู้เรียนเป็นสำคัญ มีคุณธรรม รู้เท่าทันเทคโนโลยี ภายใต้หลักปรัชญาเศรษฐกิจพอเพียง	การพัฒนาศักยภาพกำลังคนอาชีวศึกษาให้มีสมรรถนะสอดคล้องกับความต้องการในการพัฒนาประเทศ	1. ผู้เรียนมีสมรรถนะตรงตามความต้องการผู้ใช้
3	สร้างเครือข่ายและส่งเสริมความร่วมมือกับสถานประกอบการ เรียนรู้ร่วมกันระหว่างบุคคล ชุมชน หน่วยงาน องค์กรต่างๆ ในระดับชาติ	การพัฒนาเครือข่ายความร่วมมือในการจัดการอาชีวศึกษา	1. เครือข่ายความร่วมมือในการสร้างสังคมแห่งการเรียนรู้
4	เป็นศูนย์กลางการเรียนรู้ทางวิชาการวิชาชีพ โดยเน้นการวิจัย พัฒนานวัตกรรมและสร้างองค์ความรู้ เพื่อถ่ายทอดเทคโนโลยีสู่ชุมชนและสังคม	การพัฒนาศักยภาพในการพัฒนา นวัตกรรม สิ่งประดิษฐ์ งานสร้างสรรค์ และการวิจัย	1. การวิจัย สิ่งประดิษฐ์ นวัตกรรม เทคโนโลยี และองค์ความรู้ด้านอาชีวศึกษา

3.4 พันธกิจ กลยุทธ์ เป้าประสงค์ แผนงาน โครงการ ตัวชี้วัด

วิทยาลัยเทคโนโลยีพณิชยการภาษานุสรณ์บางแค ได้จัดทำแผนพัฒนาการจัดการศึกษาของสถานศึกษา เพื่อกำหนดทิศทางและแนวทางในการขับเคลื่อนคุณภาพการจัดการศึกษาของสถานศึกษาให้มีคุณภาพตามมาตรฐานการศึกษาของสถานศึกษา เพื่อให้บรรลุซึ่งวิสัยทัศน์ของสถานศึกษา ดังต่อไปนี้

พันธกิจที่ 1 การบริหารจัดการสถานศึกษาโดยยึดหลักธรรมาภิบาล ประกอบด้วยแผนงาน โครงการ กิจกรรม ดังต่อไปนี้

1. โครงการแก้ปัญหาการออกกลางคัน
2. โครงการแนะแนวอาชีพเพื่อเพิ่มปริมาณผู้เรียน
3. โครงการพัฒนาสถานศึกษาคุณธรรม
4. โครงการส่งเสริมการดำเนินการตามนโยบายของสำนักงานคณะกรรมการการอาชีวศึกษา
5. โครงการพัฒนาประสิทธิภาพในการบริหารจัดการด้านบุคลากร
6. โครงการพัฒนาประสิทธิภาพในการบริหารจัดการด้านการเงิน
7. โครงการพัฒนาอาคารสถานที่ ห้องเรียน ห้องปฏิบัติการ โรงฝึกงาน และแหล่งเรียนรู้ในสถานศึกษา
8. โครงการจัดหาครุภัณฑ์เพื่อส่งเสริมการจัดการเรียนการสอน และการบริหารจัดการ
9. โครงการพัฒนาระบบเทคโนโลยีในการจัดการเรียนการสอน และการบริหารจัดการ
10. โครงการพัฒนาระบบการประกันคุณภาพภายใน
11. โครงการจัดระบบดูแลช่วยเหลือผู้เรียน

พันธกิจที่ 2 การจัดการอาชีวศึกษา: มุ่งสู่กระบวนการจัดการเรียนรู้ที่เน้นผู้เรียนเป็นสำคัญ มีคุณธรรม รู้เท่าทันเทคโนโลยี ภายใต้หลักปรัชญาเศรษฐกิจพอเพียง ประกอบด้วย แผนงาน โครงการ กิจกรรม ดังต่อไปนี้

1. โครงการศึกษาความพึงพอใจที่มีต่อคุณภาพผู้สำเร็จการศึกษา
2. โครงการพัฒนาการเรียนการสอนเพื่อส่งเสริมให้ผู้เรียนสำเร็จการศึกษาตามเวลาที่หลักสูตรกำหนด
3. โครงการประเมินมาตรฐานวิชาชีพ
4. โครงการทดสอบมาตรฐานวิชาชีพระดับช่วงชั้น
5. โครงการพัฒนาผู้เรียนทางด้านภาษาต่างประเทศ
6. โครงการพัฒนาครูผู้สอนในการใช้เทคโนโลยีสารสนเทศในการจัดการเรียนการสอน
7. โครงการพัฒนาแผนการเรียนร่วมกับสถานประกอบการ
8. โครงการพัฒนาหลักสูตรรายวิชาหรือกลุ่มวิชา
9. โครงการพัฒนาคุณภาพในการจัดกิจกรรมเสริมหลักสูตรขององค์การนักวิชาชีพในอนาคตแห่งประเทศไทย “คนดี คนเก่ง มีความสุข”
10. โครงการพัฒนาศักยภาพในการจัดการเรียนการสอนของครู
11. โครงการศูนย์บ่มเพาะผู้ประกอบการอาชีวศึกษา
12. โครงการเตรียมความพร้อมในการทดสอบการศึกษาระดับชาติ ด้านอาชีวศึกษา (V-NET)
13. โครงการส่งเสริมกิจกรรมหารายได้ระหว่างเรียน
14. โครงการพัฒนาสถานศึกษาตามหลักปรัชญาของเศรษฐกิจพอเพียง

พันธกิจที่ 3 สร้างเครือข่ายและส่งเสริมความร่วมมือกับสถานประกอบการ เรียนรู้ร่วมกันระหว่างบุคคล ชุมชน หน่วยงาน องค์กรต่างๆในระดับชาติ และระดับนานาชาติในการจัดการอาชีวศึกษา ประกอบด้วย แผนงาน โครงการ กิจกรรม ดังต่อไปนี้

1. โครงการความร่วมมือกับศิษย์เก่า
2. โครงการสร้างความร่วมมือในการพัฒนาครูวิชาชีพในสถานศึกษาและครูฝึกในสถานประกอบการ
3. โครงการสร้างความร่วมมือในการจัดการอาชีวศึกษาระบบทวิภาคี
4. โครงการลงนามความร่วมมือกับสถานประกอบการในการจัดการอาชีวศึกษาระบบทวิภาคี
5. โครงการความร่วมมือในการพัฒนาประสิทธิภาพการจัดการเรียนการสอนอาชีวศึกษาระบบทวิภาคี
6. โครงการพัฒนาการดำเนินงานในการจัดการอาชีวศึกษาระบบทวิภาคีตามมาตรฐานการจัดการอาชีวศึกษาระบบทวิภาคีที่กระทรวงฯ ประกาศกำหนด
7. โครงการสร้างความร่วมมือกับภูมิปัญญาหรือผู้เชี่ยวชาญในสาขาวิชาชีพในการจัดการเรียนการสอนเพื่อพัฒนาคุณภาพผู้เรียน

พันธกิจที่ 4 เป็นศูนย์กลางการเรียนรู้ทางวิชาการวิชาชีพ โดยเน้นการวิจัย พัฒนานวัตกรรมและสร้างองค์ความรู้เพื่อถ่ายทอดเทคโนโลยีสู่ชุมชนและสังคม ประกอบด้วย แผนงาน โครงการ กิจกรรม ดังต่อไปนี้

1. โครงการส่งเสริมการพัฒนานวัตกรรม สิ่งประดิษฐ์ งานสร้างสรรค์ งานวิจัยของผู้เรียน
2. โครงการส่งเสริมการพัฒนานวัตกรรม สิ่งประดิษฐ์ งานสร้างสรรค์ งานวิจัยของครูและบุคลากรทางการศึกษา
3. โครงการส่งเสริม สนับสนุน การถ่ายทอด และเผยแพร่ นวัตกรรม สิ่งประดิษฐ์ งานสร้างสรรค์ งานวิจัยของสถานศึกษา
4. โครงการจัดทำฐานข้อมูลด้านนวัตกรรม สิ่งประดิษฐ์ งานสร้างสรรค์ งานวิจัยของสถานศึกษาให้เป็นระบบ
5. โครงการส่งเสริมการให้บริการวิชาการและวิชาชีพแก่ชุมชน และสังคม

3.5 แผนพัฒนาเพื่อยกระดับคุณภาพการจัดการศึกษาของสถานศึกษา

เพื่อให้การพัฒนาคุณภาพการจัดการศึกษาของสถานศึกษา เป็นไปอย่างเป็นระบบและต่อเนื่อง วิทยาลัยเทคโนโลยีพณิชยการภาษานุสรณ์บางแค จึงนำผลการดำเนินงานมาปรับปรุงพัฒนา โดยการจัดทำแผนงาน โครงการ กิจกรรม เพื่อยกระดับคุณภาพการจัดการศึกษาของสถานศึกษา รายละเอียด ดังนี้

1. โครงการเตรียมความพร้อมในการประเมินมาตรฐานวิชาชีพให้กับผู้เรียน
2. โครงการพัฒนาการจัดการเรียนการสอน การวัดและประเมินผลกลุ่มวิชาในหมวดทักษะชีวิต

3. โครงการพัฒนาทักษะการใช้คอมพิวเตอร์ในการทำงาน ให้สอดคล้องกับความต้องการของภาคผู้ใช้ในแต่ละสาขาวิชาชีพ
4. โครงการพัฒนาครูผู้สอนในการจัดการเรียนการสอนเพื่อพัฒนาผู้เรียนด้านการคิดวิเคราะห์
5. โครงการเตรียมความพร้อมในการทดสอบทางการศึกษาระดับชาติด้านอาชีวศึกษา (V-NET)
6. โครงการศึกษาวิเคราะห์สภาพปัจจุบัน ปัญหาการออกกลางคันของผู้เรียนวิทยาลัยเทคโนโลยีพณิชยการภาษาอนุสรณ์บางแค
7. โครงการพัฒนาระบบดูแลช่วยเหลือผู้เรียนเพื่อป้องกันและแก้ปัญหาการออกกลางคัน
8. โครงการสร้างเครือข่ายความร่วมมือทั้งภายในและภายนอกสถานศึกษา เพื่อป้องกันและแก้ปัญหาการออกกลางคัน
9. โครงการพัฒนาคุณลักษณะผู้เรียนด้านการมีมนุษยสัมพันธ์ การตรงต่อเวลา และการเสียสละ ด้วยกิจกรรมเสริมหลักสูตร
10. โครงการพัฒนาครูผู้สอนด้านการประเมินผลการใช้หลักสูตรรายวิชา กลุ่มวิชา และแผนการจัดการเรียนรู้
11. โครงการสร้างความรู้ความเข้าใจ และแนวปฏิบัติในการจัดการเรียนการสอนกับครูผู้สอนเพื่อดูแลช่วยเหลือผู้เรียนที่มีผลสัมฤทธิ์ทางการเรียนต่ำ
12. โครงการพัฒนาครูผู้สอนให้มีความรู้ ความสามารถในการใช้จัดระบบเทคโนโลยีสารสนเทศในการจัดการเรียนการสอน และการบริหารจัดการ
13. โครงการพัฒนารูปแบบการใช้ระบบเทคโนโลยีสารสนเทศในการบริหารจัดการของวิทยาลัยเทคโนโลยีพณิชยการภาษาอนุสรณ์บางแค
14. โครงการจัดทำแผนการฝึกอาชีพร่วมกับสถานประกอบการ
15. โครงการพัฒนาสถานศึกษาให้เป็นสถานศึกษาคุณธรรมต้นแบบของสำนักงานคณะกรรมการการอาชีวศึกษา
16. โครงการพัฒนาครูผู้สอนวิชาโครงการให้มีความรู้ ความสามารถในการพัฒนาผู้เรียนด้านนวัตกรรม สิ่งประดิษฐ์ งานสร้างสรรค์ และงานวิจัย
17. โครงการพัฒนาองค์ความรู้ และทักษะของครูด้านการวิจัยเพื่อพัฒนาการเรียนการสอนและงานวิจัยสิ่งประดิษฐ์
18. โครงการจัดทำฐานข้อมูลด้านนวัตกรรม สิ่งประดิษฐ์ งานสร้างสรรค์ งานวิจัย เผยแพร่บนเว็บไซต์ของสถานศึกษา
19. โครงการส่งเสริมการแข่งขันทักษะวิชาชีพในระดับจังหวัด ระดับภาค และระดับชาติ
20. โครงการพัฒนาสถานที่ในการประกอบธุรกิจหารายได้ระหว่างเรียนในสถานศึกษาให้เพียงพอและเหมาะสมกับการประกอบธุรกิจแต่ละประเภท

ทิศทางและแนวทางการพัฒนาการจัดการศึกษาของสถานศึกษา ปีการศึกษา 2561 – 2565

จากการทำ SWOT Analysis โดยการวิเคราะห์จุดอ่อน จุดแข็ง โอกาสและอุปสรรค ในการดำเนินงานของวิทยาลัยอย่างละเอียดทั้งภาพรวมและการดำเนินการตามแผนพัฒนา ปีการศึกษา 2556 – 2560 นำผลการวิเคราะห์ที่ได้มา และพันธกิจ นโยบาย วัตถุประสงค์และเป้าหมายการจัดการศึกษาของวิทยาลัยมากำหนดทิศทางการบริหารสถานศึกษา วางกรอบกลยุทธ์ การดำเนินงาน ปีการศึกษา 2561 – 2565 ให้สนองตอบต่อปรัชญาและวิสัยทัศน์ของวิทยาลัย ดังนี้

4.1 ทิศทางการบริหารสถานศึกษา

1. ด้านการบริหารจัดการ

- 1.1 บริหารให้สอดคล้องกับแผนกลยุทธ์ว่าด้วยการจัดการศึกษาทั้งในระดับชาติ ระดับกระทรวง และนโยบายของวิทยาลัย
- 1.2 มีการบริหารจัดการตามโครงสร้างและระเบียบการบริหารสถานศึกษาที่มีการปรับให้เป็นปัจจุบันและปฏิบัติได้จริง รวมทั้งมีแผนกลยุทธ์ แผนปฏิบัติการประจำปี เป็นกรอบในการดำเนินงาน
- 1.3 สร้างมาตรฐานการจัดการศึกษาของวิทยาลัย เพื่อผลิตผู้สำเร็จการศึกษาที่มีคุณภาพโดยจัดให้มีการประกันคุณภาพภายในอย่างเป็นระบบและต่อเนื่องตามเกณฑ์มาตรฐานที่กำหนดและพร้อมรับการประเมินคุณภาพภายนอกทุกเมื่อรวมทั้งสร้างเครื่องมือที่ใช้เป็นคู่มือในการปฏิบัติงานอย่างครบถ้วน
- 1.4 มีการวิจัยเพื่อพัฒนาคุณภาพ การจัดการศึกษาของวิทยาลัยอย่างต่อเนื่องรวมทั้งการวิจัย เพื่อแก้ปัญหาให้แก่ชุมชน/สังคม
- 1.5 พัฒนาระบบข้อมูลสารสนเทศ ประกอบกับการใช้เทคโนโลยีที่ก้าวหน้าทันสมัยทั้งในการปฏิบัติงานและการเรียนการสอน
- 1.6 พัฒนาอาคารสถานที่ ภูมิทัศน์ สิ่งแวดล้อมและสิ่งอำนวยความสะดวกต่างๆ ให้มีความเพียงพอ และเอื้อประโยชน์ต่อการเรียนรู้
- 1.7 พัฒนาบุคลากรทั้งผู้สอนและฝ่ายสนับสนุนให้มีความรู้ความสามารถเหมาะสมกับงาน
- 1.8 เสริมสร้างขวัญกำลังใจแก่บุคลากรในระดับปฏิบัติทั้งครูและเจ้าหน้าที่ให้มีความรักและผูกพันกับองค์กรโดยใช้หลักการบริหารที่เป็นธรรม วาจาเป็นมิตร มีเหตุผล และรับฟังความคิดเห็นด้วยความเข้าใจ

2. ด้านหลักสูตรและการจัดการเรียนการสอนอาชีวศึกษา

- 2.1 มีการพัฒนาหลักสูตรให้เป็นหลักสูตรฐานสมรรถนะที่เน้นให้ผู้เรียนปฏิบัติได้จริง เป็นที่ยอมรับและเชื่อถือของตลาดแรงงาน โดยทำบันทึกข้อตกลงกับสถานประกอบการเพื่อวางแผนการพัฒนาหลักสูตรร่วมกันกับสถานศึกษา
- 2.2 พัฒนากระบวนการจัดการเรียนการสอน ทั้งแผนการสอน เทคนิควิธีการสอน สื่อการสอน และการวัดผลประเมินผล ให้มีประสิทธิภาพและ

- ประสิทธิผล เอื้อประโยชน์สูงสุดต่อนักเรียน
- 2.3 ส่งเสริมให้ครูได้รับการพัฒนาอย่างเต็มที่ ทั้งด้านวิธีสอน วิชาชีพ/วิชาเฉพาะ และสนับสนุนความก้าวหน้าในอาชีพการงานของทุกคน
 - 2.4 สนับสนุนให้ครูและนักเรียนนักศึกษา ได้มีการพัฒนาองค์ความรู้ โดยการพัฒนา วิทยาศาสตร์ เทคโนโลยี สิ่งประดิษฐ์ สื่อการสอน นวัตกรรม การวิจัย ทั้งวิจัย สถาบันและวิจัยในชั้นเรียน รวมทั้งโครงการงาน โครงการวิชาชีพ
 - 2.5 เสริมหลักสูตรให้มีความหลากหลายตามความต้องการของตลาดแรงงาน และให้มีการจัดการศึกษาในระบบปกติ และระบบทวิภาคี
 - 2.6 พัฒนาอุปกรณ์การศึกษาให้มีความทันสมัย โดยเฉพาะสื่อออนไลน์และนวัตกรรม ต่างๆที่หลากหลาย
3. ด้านผู้เรียนและผู้สำเร็จการศึกษาอาชีพศึกษา
- 3.1 ปลุกฝังให้ผู้เรียนมี จรรยาบรรณในวิชาชีพ วัฒนธรรม ประเพณีอนุรักษ์ ทรัพยากรธรรมชาติและสิ่งแวดล้อม น้อมนำหลักปรัชญาของ เศรษฐกิจพอเพียงมาบูรณาการใช้ในการดำรงชีวิต
 - 3.2 พัฒนาผู้เรียนทั้งด้านร่างกาย จิตใจ อารมณ์ สังคม และสติปัญญา โดยให้เป็นผู้ ใฝ่รู้ ใฝ่เรียนมีความรู้คู่ความดีอยู่ในสังคมได้อย่างมีความสุข
 - 3.3 ปลุกฝังให้นักเรียนมีทักษะชีวิต มีความรักสามัคคีในหมู่คณะ รักครู รักวิทยาลัย รัก ครอบครัว ชุมชน สังคม และชาติ ศาสน์ กษัตริย์
 - 3.4 ปลุกฝังให้นักเรียนมีคุณธรรม จริยธรรม ค่านิยม และคุณลักษณะที่พึงประสงค์ คือ จรรยาบรรณวิชาชีพ พฤติกรรมลักษณะนิสัยและทักษะทางปัญญา ด้านสมรรถนะ หลักและสมรรถนะทั่วไป ได้แก่ ความรู้และทักษะการสื่อสาร การใช้เทคโนโลยี สารสนเทศ การพัฒนาการเรียนรู้และการปฏิบัติงาน การทำงานร่วมกับผู้อื่น การใช้ กระบวนการทางวิทยาศาสตร์ การประยุกต์ใช้ตัวเลข การจัดการและการพัฒนางาน และด้านสมรรถนะวิชาชีพ ได้แก่ความสามารถในการประยุกต์ใช้ความรู้ทักษะใน สาขาวิชาชีพสู่การปฏิบัติจริง รวมทั้งประยุกต์สู่อาชีพ
4. ด้านความร่วมมือกับชุมชน/สังคม
- 4.1 มีการบริการวิชาชีพต่อชุมชน/สังคม โดยยึดความต้องการและความพึงพอใจ ของผู้รับบริการเป็นตัวกำหนดในการจัดทำกิจกรรม/โครงการ
 - 4.2 ดึงชุมชนให้เข้ามามีส่วนร่วมในการจัดการศึกษา และสนับสนุนให้นักเรียน เข้าไปมีส่วนร่วมในกิจกรรมของชุมชน
 - 4.3 สร้างความสัมพันธ์อันดีกับสถานประกอบการ โดยให้เข้ามามีส่วนร่วมในการ จัดการศึกษาของวิทยาลัย
 - 4.4 เสริมสร้างวิทยาลัยให้เป็นแหล่งการเรียนรู้ และศูนย์ฝึกอาชีพ เป็นวิทยาลัยของ ชุมชนตามข้อกำหนดของวิสัยทัศน์

4.2 กรอบกลยุทธ์และแผนการดำเนินงาน ปีการศึกษา 2561 – 2565

1) องค์ประกอบของแผนงาน

1. แผนงานวิชาการ
2. แผนงานพัฒนากิจการนักเรียน
 - ส่วนงานปกครองนักเรียน นักศึกษา
 - ส่วนงานกิจกรรมนักเรียน นักศึกษา
3. แผนงานบริหารทรัพยากร
 - อาคารสถานที่
 - ส่วนงานพัสดุและสวัสดิการ
 - ส่วนงานธุรการ
 - งานบุคลากร
4. แผนงานและความร่วมมือ

2) การดำเนินงานตามแผน

เป้าหมายความสำเร็จตามกรอบกลยุทธ์สถานศึกษาวิทยาลัยเทคโนโลยีพัฒนการภาษาอนุสรณ์บางแค
แผนพัฒนาสถานศึกษาวิทยาลัยเทคโนโลยีพัฒนการภาษาอนุสรณ์บางแค แผนงาน/โครงการ/กิจกรรมงานประกันคุณภาพ
ปีการศึกษา 2561 – 2565

พันธกิจที่ 1 การบริหารจัดการสถานศึกษาโดยยึดหลักธรรมาภิบาล

เป้าประสงค์ : การบริหารจัดการสถานศึกษาให้เป็นไปตามหลักธรรมาภิบาล

กลยุทธ์ที่ 1 : การพัฒนาระบบการบริหารจัดการที่มีประสิทธิภาพ

มาตรฐานการ อาชีวศึกษา พ.ศ. 2561	แผนงาน/โครงการ	ตัวชี้วัดความสำเร็จ	เป้าหมายความสำเร็จ					ผู้รับผิดชอบ	
			2561	2562	2563	2564	2565	งาน	ฝ่าย
มาตรฐานที่ 1 ด้านที่ 3ข้อ 1	1.โครงการแก้ปัญหาการออก กลางคัน	ร้อยละของผู้สำเร็จ การศึกษาตามหลักสูตร เทียบกับแรกเข้า	ร้อยละ 70	ร้อยละ 75	ร้อยละ 80	ร้อยละ 85	ร้อยละ 90	งานทะเบียน งานปกครอง	ฝ่ายวิชาการ ฝ่ายพัฒนา กิจการ นักเรียน นักศึกษา
มาตรฐานที่ 1 ด้านที่ 3ข้อ 2	2.โครงการพัฒนาสถานศึกษา คุณธรรม	ระดับคุณภาพในการ ดำเนินการบริหารจัดการ การศึกษาตามแนวทาง สถานศึกษาคุณธรรม	พอใช้	ดี	ดีมาก	ดีมาก	ดีมาก	งานแผนกวิชา งานกิจกรรม	ฝ่ายวิชาการ ฝ่ายกิจการ นักเรียน นักศึกษา
มาตรฐานที่ 1 ด้านที่ 3ข้อ 1	3.โครงการแนะแนวอาชีพเพื่อ เพิ่มปริมาณผู้เรียน	ร้อยละของผู้เรียนที่เข้า ใหม่ในระดับปวช. และ ปวส. มีจำนวนสูงขึ้น เมื่อ เทียบกับจำนวนผู้เรียนปีที่ ผ่านมา	ร้อยละ 5	ร้อยละ 5	ร้อยละ 5	ร้อยละ 5	ร้อยละ 5	งานแนะแนว	ฝ่ายบริหาร ทรัพยากร

มาตรฐานการ อาชีวศึกษา พ.ศ. 2561	แผนงาน/โครงการ	ตัวชี้วัดความสำเร็จ	เป้าหมายความสำเร็จ					ผู้รับผิดชอบ	
			2561	2562	2563	2564	2565	งาน	ฝ่าย
มาตรฐานที่ 2 ด้านที่ 4ข้อ 1	4.โครงการส่งเสริมการ ดำเนินการตามนโยบายของ สำนักงานคณะกรรมการการ อาชีวศึกษา	ระดับคุณภาพในการ ดำเนินการตามนโยบาย สำคัญของหน่วยงานต้น สังกัด	ดี	ดีมาก	ดีมาก	ดีมาก	ดีมาก	งานความร่วมมือ	ฝ่ายแผนงาน และความ ร่วมมือ
มาตรฐานที่ 2 ด้านที่ 2ข้อ 5	5.โครงการพัฒนาประสิทธิภาพ ในการบริหารจัดการด้าน บุคลากร	-ร้อยละของสาขาวิชาที่ครู มีคุณวุฒิการศึกษาตรงตาม สาขาวิชาที่สอน	ร้อยละ 80	ร้อยละ 85	ร้อยละ 90	ร้อยละ 95	ร้อยละ 100	งานบุคลากร	ฝ่ายบริหาร ทรัพยากร
		-ร้อยละของครูที่ได้รับการ พัฒนาทั้งด้านคุณธรรม จริยธรรม ด้านวิชาการ และวิชาชีพตรงตาม สาขาวิชาที่สอน	ร้อยละ 100	ร้อยละ 100	ร้อยละ 100	ร้อยละ 100	ร้อยละ 100	งานบุคลากร	ฝ่ายบริหาร ทรัพยากร
		ร้อยละของสาขาวิชาที่มี สัดส่วนของครูต่อผู้เรียน ตามเกณฑ์ที่กำหนด	ร้อยละ 100	ร้อยละ 100	ร้อยละ 100	ร้อยละ 100	ร้อยละ 100	งานบุคลากร	ฝ่ายบริหาร ทรัพยากร
		สัดส่วนของครูต่อผู้เรียนใน ภาพรวมของสถานศึกษา	1:30	1:30	1:30	1:30	1:30	งานบุคลากร	ฝ่ายบริหาร ทรัพยากร
มาตรฐานที่ 2 ด้านที่ 3	6.โครงการพัฒนาประสิทธิภาพ ในการบริหารจัดการด้าน การเงิน	ระดับคุณภาพในการ บริหารจัดการงบประมาณ	ดี	ดีมาก	ดีมาก	ดีมาก	ดีมาก	งานการเงิน	ฝ่ายบริหาร ทรัพยากร

มาตรฐานการ อาชีวศึกษา พ.ศ. 2561	แผนงาน/โครงการ	ตัวชี้วัดความสำเร็จ	เป้าหมายความสำเร็จ					ผู้รับผิดชอบ	
			2561	2562	2563	2564	2565	งาน	ฝ่าย
มาตรฐานที่ 2 ด้านที่ 3 ข้อ2	7.โครงการพัฒนาอาคาร สถานที่ ห้องเรียน ห้องปฏิบัติการ โรงฝึกงาน และ แหล่งเรียนรู้ในสถานศึกษา	ระดับคุณภาพในการ บริหารจัดการด้านอาคาร สถานที่ ห้องเรียน ห้องปฏิบัติการ โรงฝึกงาน และแหล่งเรียนรู้ใน สถานศึกษา	ดี	ดีมาก	ดีมาก	ดีมาก	ดีมาก	งานอาคารสถานที่	ฝ่ายบริหาร ทรัพยากร
		ระดับความพึงพอใจการ บริหารจัดการด้านอาคาร สถานที่ ห้องเรียน ห้องปฏิบัติการ โรงฝึกงาน และแหล่งเรียนรู้ใน สถานศึกษา	ดี	ดีมาก	ดีมาก	ดีมาก	ดีมาก	งานอาคารสถานที่	ฝ่ายบริหาร ทรัพยากร
มาตรฐานที่ 2 ด้านที่ 2 ข้อ3	8.โครงการจัดหาครุภัณฑ์เพื่อ ส่งเสริมการจัดการเรียนการ สอน และการบริหารจัดการ	ระดับคุณภาพในการ บริหารจัดการด้านครุภัณฑ์ เพื่อส่งเสริมการจัดการ เรียนการสอน	ดี	ดี	ดี	ดีมาก	ดีมาก	งานสื่อการสอน งานพัสดุ	ฝ่ายวิชาการ ฝ่ายบริหาร ทรัพยากร
มาตรฐานที่ 2 ด้านที่ 2 ข้อ3	9.โครงการพัฒนาระบบ เทคโนโลยีในการจัดการเรียน การสอน และการบริหาร จัดการ	ระดับคุณภาพในการ บริหารจัดการด้าน เทคโนโลยีในการจัดการ เรียนการสอน	ดี	ดี	ดี	ดีมาก	ดีมาก	งานสื่อการสอน งานพัสดุ	ฝ่ายวิชาการ ฝ่ายบริหาร ทรัพยากร

มาตรฐานการ อาชีวศึกษา พ.ศ. 2561	แผนงาน/โครงการ	ตัวชี้วัดความสำเร็จ	เป้าหมายความสำเร็จ					ผู้รับผิดชอบ	
			2561	2562	2563	2564	2565	งาน	ฝ่าย
มาตรฐานที่ 2 ด้านที่ 3 ข้อ 3	10.โครงการพัฒนาระบบการ ประกันคุณภาพภายใน	ระดับคุณภาพในระบบการ ประกันคุณภาพภายใน	ดี	ดี	ดี	ดีมาก	ดีมาก	งานประกันคุณภาพ	ฝ่ายแผนงาน และความ ร่วมมือ
มาตรฐานที่ 1 ด้านที่ 3 ข้อ 1	11.โครงการจัดระบบดูแล ช่วยเหลือผู้เรียน	ระดับคุณภาพในการ จัดระบบดูแลผู้เรียน	ดี	ดี	ดี	ดีมาก	ดีมาก	งานปกครอง	ฝ่ายกิจการ นักเรียน นักศึกษา

พันธกิจที่ 2 : การจัดการอาชีวศึกษามุ่งสู่กระบวนการจัดการเรียนรู้ที่เน้นผู้เรียนเป็นสำคัญ มีคุณธรรม รู้เท่าทันเทคโนโลยี ภายใต้หลักปรัชญาเศรษฐกิจพอเพียง

เป้าประสงค์ : ผู้เรียนมีสมรรถนะตรงตามความต้องการผู้ใช้

กลยุทธ์ที่ 1 : การพัฒนาศักยภาพกำลังคนอาชีวศึกษาให้มีสมรรถนะสอดคล้องกับความต้องการในการพัฒนาประเทศ

มาตรฐานการ อาชีวศึกษา พ.ศ. 2561	แผนงาน/โครงการ	ตัวชี้วัดความสำเร็จ	เป้าหมายความสำเร็จ					ผู้รับผิดชอบ	
			2561	2562	2563	2564	2565	งาน	ฝ่าย
มาตรฐานที่ 1 ด้านที่ 3 ข้อ 3	1.โครงการศึกษาความพึงพอใจ ที่มีต่อคุณภาพผู้สำเร็จ การศึกษา	ระดับความพึงพอใจที่มีต่อ คุณภาพผู้สำเร็จการศึกษา	ดี	ดี	ดีมาก	ดีมาก	ดีมาก	งานแผนกวิชา	ฝ่ายวิชาการ
มาตรฐานที่ 2 ด้านที่ 3 ข้อ 3	2.โครงการพัฒนาการเรียนการ สอนเพื่อส่งเสริมให้ผู้เรียน	ร้อยละของผู้เรียนที่มี ผลสัมฤทธิ์ทางการเรียน	ร้อยละ 80	ร้อยละ 85	ร้อยละ 90	ร้อยละ 100	ร้อยละ 100	งานแผนกวิชา	ฝ่ายวิชาการ

มาตรฐานการ อาชีวศึกษา พ.ศ. 2561	แผนงาน/โครงการ	ตัวชี้วัดความสำเร็จ	เป้าหมายความสำเร็จ					ผู้รับผิดชอบ	
			2561	2562	2563	2564	2565	งาน	ฝ่าย
	สำเร็จการศึกษาตามเวลาที่ หลักสูตรกำหนด	เฉลี่ยสะสม 2.00 ขึ้นไป							
มาตรฐานที่ 1 ด้านที่ 1 ข้อ 1	3.โครงการประเมินมาตรฐาน วิชาชีพ	ร้อยละของผู้เรียนที่ผ่าน เกณฑ์การประเมิน มาตรฐานวิชาชีพ	ร้อยละ 65	ร้อยละ 70	ร้อยละ 75	ร้อยละ 80	ร้อยละ 85	งานแผนกวิชา งานทะเบียน	ฝ่ายวิชาการ
มาตรฐานที่ 2 ด้านที่ 3 ข้อ 3	4.โครงการพัฒนาครูผู้สอนใน การใช้เทคโนโลยีสารสนเทศใน การจัดการเรียนการสอน	ครูทุกคนใช้สื่อและ เทคโนโลยีที่เหมาะสมใน การจัดการเรียนการสอน ไม่น้อยกว่าร้อยละ 80 ของ รายวิชาที่สอน	ร้อยละ 80	ร้อยละ 85	ร้อยละ 95	ร้อยละ 100	ร้อยละ 100	งานสื่อการสอน งานเทคโนโลยี และสารสนเทศ	ฝ่ายวิชาการ ฝ่ายแผนงาน และความ ร่วมมือ
มาตรฐานที่ 2 ด้านที่ 4 ข้อ 1	5.โครงการพัฒนาแผนการเรียน ร่วมกับสถานประกอบการ	ร้อยละของสาขาวิชาที่ จัดทำแผนการเรียนร่วมกับ สถานประกอบการ	ร้อยละ 100	ร้อยละ 100	ร้อยละ 100	ร้อยละ 100	ร้อยละ 100	งานหลักสูตร งานความ ร่วมมือ	ฝ่ายวิชาการ ฝ่ายแผนงาน และความ ร่วมมือ
มาตรฐานที่ 2 ด้านที่ 1 ข้อ 1	6.โครงการพัฒนาหลักสูตรฐาน สมรรถนะอาชีพรายวิชาหรือ กลุ่มวิชาร่วมกับสถาน ประกอบการ	1.จำนวนหลักสูตรฐาน สมรรถนะอาชีพรายวิชา หรือกลุ่มวิชาร่วมกับสถาน ประกอบการ 2.ระดับความพึงพอใจของ สถานประกอบการที่มีต่อ	3 ดี	3 ดี	3 ดีมาก	3 ดีมาก	3 ดีมาก	งานหลักสูตร งานความ ร่วมมือ	ฝ่ายวิชาการ ฝ่ายแผนงาน และความ ร่วมมือ

มาตรฐานการ อาชีวศึกษา พ.ศ. 2561	แผนงาน/โครงการ	ตัวชี้วัดความสำเร็จ	เป้าหมายความสำเร็จ					ผู้รับผิดชอบ	
			2561	2562	2563	2564	2565	งาน	ฝ่าย
		หลักสูตรฐานสมรรถนะ อาชีพรายวิชาหรือกลุ่มวิชา ของสถานศึกษา							
มาตรฐานที่ 1 ด้านที่ 3 ข้อ 2	7.โครงการพัฒนาคุณภาพใน การจัดกิจกรรมเสริมหลักสูตร ขององค์การนักวิชาชีพใน อนาคตแห่งประเทศไทย “คนดี คนเก่ง มีความสุข”	ระดับคุณภาพในการจัด กิจกรรมเสริมหลักสูตรของ องค์การนักวิชาชีพใน อนาคตแห่งประเทศไทย “คนดี คนเก่ง มีความสุข”	สถาน ศึกษา	สถาน ศึกษา	ระดับ จังหวัด	ระดับ ภาค	ระดับ ชาติ	งานกิจกรรม	ฝ่ายพัฒนา กิจการนักเรียน นักศึกษา
มาตรฐานที่ 2 ด้านที่ 2 ข้อ 3	8.โครงการพัฒนาศักยภาพใน การจัดการเรียนการสอนของ ครู	ระดับคุณภาพของแผนการ จัดการเรียนรู้ที่เน้นผู้เรียน เป็นสำคัญ	ดีมาก	ดีมาก	ดีมาก	ดีมาก	ดีมาก	งานหลักสูตร งานบุคลากร	ฝ่ายวิชาการ ฝ่ายบริหาร ทรัพยากร
		ร้อยละของครูที่จัดทำ แผนการจัดการเรียนรู้ที่ เน้นผู้เรียนเป็นสำคัญครบ ทุกรายวิชาที่สอน	ร้อยละ 100	ร้อยละ 100	ร้อยละ 100	ร้อยละ 100	ร้อยละ 100	งานหลักสูตร งานบุคลากร	ฝ่ายวิชาการ ฝ่ายบริหาร ทรัพยากร
		ร้อยละของครูที่ใช้เทคนิค วิธีสอนและสื่อการสอนที่ เน้นผู้เรียนเป็นสำคัญ	ร้อยละ 100	ร้อยละ 100	ร้อยละ 100	ร้อยละ 100	ร้อยละ 100	งานหลักสูตร งานบุคลากร	ฝ่ายวิชาการ ฝ่ายบริหาร ทรัพยากร

มาตรฐานการ อาชีวศึกษา พ.ศ. 2561	แผนงาน/โครงการ	ตัวชี้วัดความสำเร็จ	เป้าหมายความสำเร็จ					ผู้รับผิดชอบ	
			2561	2562	2563	2564	2565	งาน	ฝ่าย
มาตรฐานที่ 1 ด้านที่ 2 ข้อ 1	9.โครงการศูนย์บ่มเพาะ ผู้ประกอบการอาชีวศึกษา	1.ร้อยละของผู้เรียนได้ เรียนรู้และลงมือปฏิบัติใน ด้านวิชาชีพของการเป็น ผู้ประกอบการและเขียน แผนธุรกิจได้	ร้อยละ 75	ร้อยละ 80	ร้อยละ 85	ร้อยละ 90	ร้อยละ 100	งานแผนกวิชา	ฝ่ายวิชาการ
		2.ระดับคุณภาพของศูนย์ บ่มเพาะผู้ประกอบการ อาชีวศึกษา	สถาน ศึกษา	1 ดาว	2 ดาว	3 ดาว	4 ดาว	งานแผนกวิชา	ฝ่ายวิชาการ
มาตรฐานที่ 1 ด้านที่ 1 ข้อ 2	10.โครงการเตรียมความพร้อม ในการทดสอบการศึกษา ระดับชาติ ด้านอาชีวศึกษา (V- NET)	ร้อยละของผู้เรียนที่มี คะแนนเฉลี่ยจากการ ทดสอบทางการศึกษา ระดับชาติด้านอาชีวศึกษา (V-NET) ตั้งแต่ค่าคะแนน เฉลี่ยระดับชาติขึ้นไป	ร้อยละ 65	ร้อยละ 70	ร้อยละ 75	ร้อยละ 80	ร้อยละ 85	-งานวัดผลและ ประเมินผล -งานแผนกวิชา	ฝ่ายวิชาการ
มาตรฐานที่ 1 ด้านที่ 2 ข้อ 2	11.โครงการแข่งขันทักษะ วิชาชีพภายนอก	ผู้เรียนที่เข้าร่วมการ แข่งขันมีผลการแข่งขัน ผ่านเกณฑ์การประเมิน ตามมาตรฐานในแต่ละ รายการ	ผ่าน เกณฑ์	ผ่าน เกณฑ์	ผ่าน เกณฑ์	ผ่าน เกณฑ์	ผ่าน เกณฑ์	งานแผนกวิชา	ฝ่ายวิชาการ
มาตรฐานที่ 3	12.โครงการส่งเสริมกิจกรรม	ร้อยละของผู้เรียนแต่ละ	ร้อยละ	ร้อยละ	ร้อยละ	ร้อยละ	ร้อยละ	งานแผนกวิชา	ฝ่ายวิชาการ

มาตรฐานการ อาชีวศึกษา พ.ศ. 2561	แผนงาน/โครงการ	ตัวชี้วัดความสำเร็จ	เป้าหมายความสำเร็จ					ผู้รับผิดชอบ	
			2561	2562	2563	2564	2565	งาน	ฝ่าย
ด้านที่ 1 ข้อ 3	หารายได้ระหว่างเรียน	สาขาที่มีงานทำระหว่างเรียน	80	85	90	95	100		
มาตรฐานที่ 1 ด้านที่ 3 ข้อ 2	13.โครงการพัฒนาสถานศึกษา ตามหลักปรัชญาของเศรษฐกิจ พอเพียง	สถานศึกษาส่งเสริม สนับสนุนให้มีการจัด กิจกรรมด้านการส่งเสริม การดำรงตนตามปรัชญา ของเศรษฐกิจพอเพียงไม่ น้อยกว่า 5 กิจกรรม และ กำกับดูแลให้ผู้เรียนแต่ละ คนเข้าร่วมกิจกรรมไม่น้อย กว่า 1 กิจกรรม	2	3	4	5	5	งานแผนกวิชา งานกิจกรรม	ฝ่ายวิชาการ ฝ่ายกิจการ นักเรียน นักศึกษา

พันธกิจที่ 3 : สร้างเครือข่ายและส่งเสริมความร่วมมือกับสถานประกอบการ เรียนรู้ร่วมกันระหว่างบุคคล ชุมชน หน่วยงาน องค์กรต่างๆในระดับชาติ

เป้าประสงค์ : เครือข่ายความร่วมมือในการสร้างสังคมแห่งการเรียนรู้

กลยุทธ์ที่ 1 : การพัฒนาเครือข่ายความร่วมมือในการจัดการอาชีวศึกษา

มาตรฐานการอาชีวศึกษา พ.ศ. 2561	แผนงาน/โครงการ	ตัวชี้วัดความสำเร็จ	เป้าหมายความสำเร็จ					ผู้รับผิดชอบ	
			2561	2562	2563	2564	2565	งาน	ฝ่าย
มาตรฐานที่ 2 ด้านที่ 1 ข้อ 2	1.โครงการความร่วมมือกับศิษย์เก่า	มีความร่วมมือจากศิษย์เก่าอย่างน้อยร้อยละ 5 ในกิจกรรมพัฒนาวิชาการวิชาชีพอย่างต่อเนื่องทุกปี	ร้อยละ 5	ร้อยละ 5	ร้อยละ 10	ร้อยละ 15	ร้อยละ 15	งานกิจกรรม	ฝ่ายพัฒนา กิจการนักเรียน นักศึกษา
มาตรฐานที่ 2 ด้านที่ 4 ข้อ 1	2.โครงการสร้างความร่วมมือในการพัฒนาครูวิชาชีพในสถานศึกษาและครูฝึกในสถานประกอบการ	ร้อยละของครูวิชาชีพในสถานศึกษาและครูฝึกในสถานประกอบการได้รับการพัฒนาอบรมประชุมสัมมนา	ร้อยละ 80	ร้อยละ 90	ร้อยละ 100	ร้อยละ 100	ร้อยละ 100	-งานบุคลากร -งานแผนก วิชา งานความ ร่วมมือ	-ฝ่ายบริหาร ทรัพยากร -ฝ่ายวิชาการ -ฝ่ายแผนงาน และความ ร่วมมือ
มาตรฐานที่ 2 ด้านที่ 4 ข้อ 1	3.โครงการสร้างความร่วมมือในการจัดการอาชีวศึกษาระบบทวิภาคี	ระดับคุณภาพในการจัดการอาชีวศึกษาระบบทวิภาคี	ดี	ดีมาก	ดีมาก	ดีมาก	ดีมาก	-งานแผนก วิชา -งานความ ร่วมมือ	-ฝ่ายวิชาการ -ฝ่ายแผนงาน และความ ร่วมมือ
มาตรฐานที่ 2 ด้านที่ 4 ข้อ 1	4.โครงการลงนามความร่วมมือกับสถานประกอบการในการจัดการอาชีวศึกษาระบบทวิ	จำนวนของสถานประกอบการที่ลงนามความร่วมมือกับ	3	3	4	5	5	-งานแผนก วิชา -งานความ	-ฝ่ายวิชาการ -ฝ่ายแผนงาน และความ

มาตรฐานการ อาชีวศึกษา พ.ศ. 2561	แผนงาน/โครงการ	ตัวชี้วัดความสำเร็จ	เป้าหมายความสำเร็จ					ผู้รับผิดชอบ		
			2561	2562	2563	2564	2565	งาน	ฝ่าย	
	ภาคี	สถานศึกษาในการจัดการ อาชีวศึกษาระบบทวิภาคี							ร่วมมือ	ร่วมมือ
มาตรฐานที่ 2 ด้านที่ 4 ข้อ 1	5.โครงการความร่วมมือในการ พัฒนาประสิทธิภาพการจัดการ เรียนการสอนอาชีวศึกษาระบบ ทวิภาคี	ร้อยละของสาขาวิชาที่มี การจัดทำแผนงาน โครงการ หรือบันทึก ข้อตกลงความร่วมมือใน การสร้างสังคมแห่งการ เรียนรู้	ร้อยละ 33.33	ร้อยละ 66.66	ร้อยละ 66.66	ร้อยละ 100	ร้อยละ 100	-งานแผนก วิชา -งานความ ร่วมมือ	-ฝ่ายวิชาการ -ฝ่ายแผนงาน และความ ร่วมมือ	
		จำนวนแผนงาน โครงการ หรือบันทึกข้อตกลงความ ร่วมมือในการสร้างสังคม แห่งการเรียนรู้	1	2	2	3	3	-งานแผนก วิชา -งานความ ร่วมมือ	-ฝ่ายวิชาการ -ฝ่ายแผนงาน และความ ร่วมมือ	
มาตรฐานที่ 2 ด้านที่ 4 ข้อ 1	6.โครงการพัฒนาการ ดำเนินงานในการจัดการ อาชีวศึกษาระบบทวิภาคีตาม มาตรฐานการจัดการ อาชีวศึกษาระบบทวิภาคีที่ กระทรวงฯ ประกาศกำหนด	สถานศึกษาจัดการศึกษา ระบบทวิภาคีตามประกาศ กระทรวงศึกษาธิการเรื่อง มาตรฐานการจัดการ อาชีวศึกษาระบบทวิภาคี ไม่น้อยกว่าร้อยละ 5 ของ จำนวนผู้เรียนทั้งหมด	ร้อยละ 5	ร้อยละ 5	ร้อยละ 10	ร้อยละ 10	ร้อยละ 10	-งานแผนก วิชา -งานความ ร่วมมือ	-ฝ่ายวิชาการ -ฝ่ายแผนงาน และความ ร่วมมือ	

มาตรฐานการ อาชีวศึกษา พ.ศ. 2561	แผนงาน/โครงการ	ตัวชี้วัดความสำเร็จ	เป้าหมายความสำเร็จ					ผู้รับผิดชอบ	
			2561	2562	2563	2564	2565	งาน	ฝ่าย
		และบุคลากรทางการ ศึกษา ผู้เรียนที่จัดทำ นวัตกรรม สิ่งประดิษฐ์ งานสร้างสรรค์ หรือ งานวิจัย	100	100	100	100	100		
		ร้อยละของนวัตกรรม สิ่งประดิษฐ์ งาน สร้างสรรค์ หรือ งานวิจัย ที่สามารถนำไปใช้ ประโยชน์ได้ตาม วัตถุประสงค์	ร้อยละ 100	ร้อยละ 100	ร้อยละ 100	ร้อยละ 100	ร้อยละ 100		
มาตรฐานที่ 3 ด้านที่ 2	2.โครงการส่งเสริมการพัฒนา นวัตกรรม สิ่งประดิษฐ์ งาน สร้างสรรค์ งานวิจัยของครูและ บุคลากรทางการศึกษา	-ระดับคุณภาพในการ ส่งเสริมสนับสนุนการ จัดทำนวัตกรรม สิ่งประดิษฐ์ งาน สร้างสรรค์ หรืองานวิจัย ของผู้บริหาร ครูและ บุคลากรทางการศึกษา	ดี	ดีมาก	ดีมาก	ดีมาก	ดีมาก	-งานแผนกวิชา -งานวิจัยพัฒนา นวัตกรรมและ สิ่งประดิษฐ์	-ฝ่ายวิชาการ -ฝ่ายแผนงาน และความ ร่วมมือ
		-ร้อยละของผู้บริหาร ครู	ร้อยละ	ร้อยละ	ร้อยละ	ร้อยละ	ร้อยละ	-งานแผนกวิชา	-ฝ่ายวิชาการ

มาตรฐานการ อาชีวศึกษา พ.ศ. 2561	แผนงาน/โครงการ	ตัวชี้วัดความสำเร็จ	เป้าหมายความสำเร็จ					ผู้รับผิดชอบ	
			2561	2562	2563	2564	2565	งาน	ฝ่าย
		และบุคลากรทางการศึกษา ผู้เรียนที่จัดทำนวัตกรรม สิ่งประดิษฐ์ งานสร้างสรรค์ หรืองานวิจัย	10	15	20	30	35	-งานวิจัยพัฒนา นวัตกรรมและ สิ่งประดิษฐ์	-ฝ่ายแผนงาน และความ ร่วมมือ
		ร้อยละของนวัตกรรม สิ่งประดิษฐ์ งานสร้างสรรค์ งานวิจัย ที่สามารถนำไปใช้ประโยชน์ได้ตามวัตถุประสงค์	ร้อยละ 50	ร้อยละ 60	ร้อยละ 70	ร้อยละ 80	ร้อยละ 85	-งานแผนกวิชา -งานวิจัยพัฒนา นวัตกรรมและ สิ่งประดิษฐ์	-ฝ่ายวิชาการ -ฝ่ายแผนงาน และความ ร่วมมือ
มาตรฐานที่ 3 ด้านที่ 2	3.โครงการส่งเสริม สนับสนุน การถ่ายทอด และเผยแพร่ นวัตกรรม สิ่งประดิษฐ์ งาน สร้างสรรค์ งานวิจัยของ สถานศึกษา	สถานศึกษาส่งเสริม สนับสนุนงบประมาณให้ ครูและผู้เรียนจัดทำและ ดำเนินการถ่ายทอด และ เผยแพร่ นวัตกรรม สิ่งประดิษฐ์ งาน	ร้อยละ 5	ร้อยละ 5	ร้อยละ 5	ร้อยละ 5	ร้อยละ 5	-งานแผนกวิชา -งานวิจัยพัฒนา นวัตกรรมและ สิ่งประดิษฐ์	-ฝ่ายวิชาการ -ฝ่ายแผนงาน และความ ร่วมมือ

มาตรฐานการ อาชีวศึกษา พ.ศ. 2561	แผนงาน/โครงการ	ตัวชี้วัดความสำเร็จ	เป้าหมายความสำเร็จ					ผู้รับผิดชอบ		
			2561	2562	2563	2564	2565	งาน	ฝ่าย	
		สร้างสรรค์ งานวิจัยไม่น้อยกว่าร้อยละ 5 ของงบประมาณ-								
		ร้อยละของนวัตกรรมสิ่งประดิษฐ์ งานสร้างสรรค์ งานวิจัย ที่ได้รับการเผยแพร่	ร้อยละ 25	ร้อยละ 30	ร้อยละ 50	ร้อยละ 75	ร้อยละ 80	-งานแผนกวิชา -งานวิจัยพัฒนา นวัตกรรมและ สิ่งประดิษฐ์	-ฝ่ายวิชาการ -ฝ่ายแผนงาน และความ ร่วมมือ	
		ร้อยละของนวัตกรรมสิ่งประดิษฐ์ งานสร้างสรรค์ งานวิจัย ที่ได้รับรางวัล	ร้อยละ 5	ร้อยละ 5	ร้อยละ 5	ร้อยละ 5	ร้อยละ 5	-งานแผนกวิชา -งานวิจัยพัฒนา นวัตกรรมและ สิ่งประดิษฐ์	-ฝ่ายวิชาการ -ฝ่ายแผนงาน และความ ร่วมมือ	
มาตรฐานที่ 3 ด้านที่ 2	4.โครงการจัดทำฐานข้อมูลด้านนวัตกรรม สิ่งประดิษฐ์ งานสร้างสรรค์ งานวิจัยของสถานศึกษาให้เป็นระบบ	ระดับคุณภาพในการบริหารจัดการระบบฐานข้อมูลด้านนวัตกรรม สิ่งประดิษฐ์ งานสร้างสรรค์ งานวิจัยของสถานศึกษาให้เป็นระบบ	ดี	ดีมาก	ดีมาก	ดีมาก	ดีมาก	-งานแผนกวิชา -งานวิจัยพัฒนา นวัตกรรมและ สิ่งประดิษฐ์	-ฝ่ายวิชาการ -ฝ่ายแผนงาน และความ ร่วมมือ	
มาตรฐานที่ 3 ด้านที่ 1 ข้อ3	5.โครงการส่งเสริมการให้บริการวิชาการและวิชาชีพ	ระดับคุณภาพในการบริหารจัดการการบริการ	ดี	ดีมาก	ดีมาก	ดีมาก	ดีมาก	-งานแผนกวิชา	-ฝ่ายวิชาการ	

มาตรฐานการ อาชีวศึกษา พ.ศ. 2561	แผนงาน/โครงการ	ตัวชี้วัดความสำเร็จ	เป้าหมายความสำเร็จ					ผู้รับผิดชอบ	
			2561	2562	2563	2564	2565	งาน	ฝ่าย
	แก่ชุมชน และสังคม	วิชาการและวิชาชีพ							

การขับเคลื่อนแผนพัฒนาการจัดการศึกษาของสถานศึกษาสู่การปฏิบัติ

พันธกิจที่ 1 การบริหารจัดการสถานศึกษาโดยยึดหลักธรรมาภิบาล

เป้าประสงค์ : การบริหารจัดการสถานศึกษาให้เป็นไปตามหลักธรรมาภิบาล

กลยุทธ์ที่ 1 : การพัฒนาระบบการบริหารจัดการที่มีประสิทธิภาพ

ที่	แผนงาน/โครงการ	วัตถุประสงค์	เป้าหมาย					ตัวชี้วัดความสำเร็จ
			2561	2562	2563	2564	2565	
1	โครงการแก้ปัญหาการออก กลางคัน	เพื่อลดจำนวนนักเรียน นักศึกษาออก ระหว่างปี	ร้อยละ 70	ร้อยละ 75	ร้อยละ 80	ร้อยละ 85	ร้อยละ 90	ร้อยละของผู้สำเร็จการศึกษา ตามหลักสูตรเทียบกับแรกเข้า
2	โครงการพัฒนาสถานศึกษา คุณธรรม	เพื่อส่งเสริม ความดีในรูปแบบต่างๆ ทั้ง ภายในและภายนอกสถานศึกษา ซึ่งนำไปสู่ การพัฒนาและปรับเปลี่ยนเป็น พฤติกรรมที่ พึงประสงค์ได้อย่างยั่งยืน และนำไปขยาย เครือข่าย	พอใช้	ดี	ดีมาก	ดีมาก	ดีมาก	ระดับคุณภาพในการ ดำเนินการบริหารจัดการ การศึกษาตามแนวทาง สถานศึกษาคุณธรรม
3	โครงการแนะแนวอาชีพเพื่อเพิ่ม ปริมาณผู้เรียน	เพื่อเพิ่มปริมาณผู้เรียน	ร้อยละ 5	ร้อยละ 5	ร้อยละ 5	ร้อยละ 5	ร้อยละ 5	ร้อยละของผู้เรียนที่เข้าใหม่ใน ระดับปวช. และปวส. มี จำนวนสูงขึ้น เมื่อเทียบกับ จำนวนผู้เรียนปีที่ผ่านมา
4	โครงการส่งเสริมการดำเนินการ	เพื่อเป็นการนำนโยบายสู่การปฏิบัติให้	ดี	ดีมาก	ดีมาก	ดีมาก		ระดับคุณภาพในการ

ที่	แผนงาน/โครงการ	วัตถุประสงค์	เป้าหมาย					ตัวชี้วัดความสำเร็จ
			2561	2562	2563	2564	2565	
	ตามนโยบายของสำนักงานคณะกรรมการการอาชีวศึกษา	เป็นไปในทิศทางเดียวกันกันต้นสังกัด						ดำเนินการตามนโยบายสำคัญของหน่วยงานต้นสังกัด
5	โครงการพัฒนาประสิทธิภาพในการบริหารจัดการด้านบุคลากร	เพื่อพัฒนาบุคลากรให้เป็นครูมืออาชีพ	ร้อยละ 80	ร้อยละ 85	ร้อยละ 90		ร้อยละ 95	-ร้อยละของสาขาวิชาที่ครูมีคุณวุฒิการศึกษาตรงตามสาขาวิชาที่สอน
			ร้อยละ 100	ร้อยละ 100	ร้อยละ 100		ร้อยละ 100	-ร้อยละของครูที่ได้รับการพัฒนาทั้งด้านคุณธรรม จริยธรรม ด้านวิชาการและวิชาชีพตรงตามสาขาวิชาที่สอน
			ร้อยละ 100	ร้อยละ 100	ร้อยละ 100		ร้อยละ 100	ร้อยละของสาขาวิชาที่มีสัดส่วนของครูต่อผู้เรียนตามเกณฑ์ที่กำหนด
			1:30	1:30	1:30		1:30	สัดส่วนของครูต่อผู้เรียนในภาพรวมของสถานศึกษา
6	โครงการพัฒนาประสิทธิภาพในการบริหารจัดการด้านการเงิน	เพื่อควบคุมภายใน ฝ้าระวังและบริหารความเสี่ยงด้านธรรมาภิบาล	ดี	ดีมาก	ดีมาก		ดีมาก	ระดับคุณภาพในการบริหารจัดการงบประมาณ
7	โครงการพัฒนาอาคารสถานที่ ห้องเรียน ห้องปฏิบัติการ โรงฝึกงาน และแหล่งเรียนรู้ใน	เพื่อพัฒนาพัฒนาอาคารสถานที่ ห้องเรียน ห้องปฏิบัติการ โรงฝึกงาน และแหล่งเรียนรู้ในสถานศึกษา	ดี	ดีมาก	ดีมาก		ดีมาก	ระดับคุณภาพในการบริหารจัดการด้านอาคารสถานที่ ห้องเรียน ห้องปฏิบัติการ โรง

ที่	แผนงาน/โครงการ	วัตถุประสงค์	เป้าหมาย					ตัวชี้วัดความสำเร็จ
			2561	2562	2563	2564	2565	
	สถานศึกษา							ฝึกงาน และแหล่งเรียนรู้ในสถานศึกษา
			ดี	ดีมาก	ดีมาก		ดีมาก	ระดับความพึงพอใจการบริหารจัดการด้านอาคารสถานที่ ห้องเรียน ห้องปฏิบัติการ โรงฝึกงาน และแหล่งเรียนรู้ในสถานศึกษา
8	โครงการจัดหาครุภัณฑ์เพื่อส่งเสริมการจัดการเรียนการสอนและการบริหารจัดการ	เพื่อส่งเสริมการจัดการเรียนการสอนและการบริหารจัดการ	ดี	ดีมาก	ดีมาก		ดีมาก	ระดับคุณภาพในการบริหารจัดการด้านครุภัณฑ์เพื่อส่งเสริมการจัดการเรียนการสอน
9	โครงการพัฒนาระบบเทคโนโลยีในการจัดการเรียนการสอน และการบริหารจัดการ	เพื่อให้มีสื่อเทคโนโลยี ที่ทันสมัยที่มาสสนับสนุนการเรียนการสอน	ดี	ดี	ดี		ดีมาก	ระดับคุณภาพในการบริหารจัดการด้านเทคโนโลยีในการจัดการเรียนการสอน
10	โครงการพัฒนาระบบการประกันคุณภาพภายใน	-เพื่อตรวจสอบคุณภาพและผลการปฏิบัติงานของสถานศึกษา ตามมาตรฐานมาตรฐานการอาชีวศึกษา -เพื่อนำผลการประเมินมาจัดทำข้อมูลพื้นฐานเกี่ยวกับคุณภาพการจัด	ดี	ดีมาก	ดีมาก		ดีมาก	ระดับคุณภาพในระบบการประกันคุณภาพภายใน

ที่	แผนงาน/โครงการ	วัตถุประสงค์	เป้าหมาย					ตัวชี้วัดความสำเร็จ
			2561	2562	2563	2564	2565	
		การศึกษาของสถานศึกษา และนำมาใช้ในการตัดสินใจวางแผนพัฒนา และปรับปรุงคุณภาพการศึกษาของสถานศึกษา -เพื่อรายงานผลการพัฒนาคุณภาพการจัดการศึกษาของสถานศึกษาต่อหน่วยงานที่เกี่ยวข้องและสาธารณชน -เพื่อเตรียมความพร้อมในการรับการประเมินจากองค์กรภายนอก เพื่อนำไปสู่การรับรองคุณภาพการศึกษา						
11	โครงการจัดระบบดูแลช่วยเหลือผู้เรียน	เพื่อลดปัญหาการออกกลางคันของผู้เรียน	ดี	ดี	ดี	ดีมาก		ระดับคุณภาพในการจัดระบบดูแลผู้เรียน

พันธกิจที่ 2 : การจัดการอาชีวศึกษามุ่งสู่กระบวนการจัดการเรียนรู้ที่เน้นผู้เรียนเป็นสำคัญ มีคุณธรรม รู้เท่าทันเทคโนโลยี ภายใต้หลักปรัชญาเศรษฐกิจพอเพียง

เป้าประสงค์ : ผู้เรียนมีสมรรถนะตรงตามความต้องการผู้ใช้

กลยุทธ์ที่ 1 : การพัฒนาศักยภาพกำลังคนอาชีวศึกษาให้มีสมรรถนะสอดคล้องกับความต้องการในการพัฒนาประเทศ

ที่	แผนงาน/โครงการ	วัตถุประสงค์	เป้าหมาย					ตัวชี้วัดความสำเร็จ
			2561	2562	2563	2564	2565	
1	โครงการศึกษาความพึงพอใจที่มีต่อคุณภาพผู้สำเร็จการศึกษา	เพื่อประเมินความพึงพอใจของสถานประกอบการ/หน่วยงาน/ชุมชน ที่มีต่อคุณภาพของผู้สำเร็จการศึกษา	ดี	ดี	ดีมาก	ดีมาก	ดีมาก	ระดับความพึงพอใจที่มีต่อคุณภาพผู้สำเร็จการศึกษา
2	โครงการพัฒนาการเรียนการสอนเพื่อส่งเสริมให้ผู้เรียนสำเร็จการศึกษาตามเวลาที่หลักสูตรกำหนด	เพื่อให้ผู้สำเร็จการศึกษามีความรู้ มีทักษะตรงตามความต้องการของสถานประกอบการ และสามารถปฏิบัติงานได้ตรงตามสาขา	ร้อยละ 80	ร้อยละ 85	ร้อยละ 90	ร้อยละ 100	ร้อยละ 100	ร้อยละของผู้เรียนที่มีผลสัมฤทธิ์ทางการเรียนเฉลี่ยสะสม 2.00 ขึ้นไป
3	โครงการประเมินมาตรฐานวิชาชีพ	เพื่อเสริมสร้างและพัฒนาด้านทักษะด้านความรู้ทางทฤษฎีและปฏิบัติของผู้เรียน	ร้อยละ 80	ร้อยละ 85	ร้อยละ 90	ร้อยละ 100	ร้อยละ 100	ร้อยละของผู้เรียนที่ผ่านเกณฑ์การประเมินมาตรฐานวิชาชีพ
4	โครงการพัฒนาครูผู้สอนในการใช้เทคโนโลยีสารสนเทศในการจัดการเรียนการสอน		ร้อยละ 80	ร้อยละ 85	ร้อยละ 95	ร้อยละ 100	ร้อยละ 100	ครูทุกคนใช้สื่อและเทคโนโลยีที่เหมาะสมในการจัดการเรียนการสอน ไม่น้อยกว่าร้อยละ 80 ของรายวิชาที่สอน
5	โครงการพัฒนาแผนการเรียนร่วมกับสถานประกอบการ	เพื่อให้สอดคล้องกับความต้องการของตลาดแรงงาน	ร้อยละ 100	ร้อยละ 100	ร้อยละ 100	ร้อยละ 100	ร้อยละ 100	ร้อยละของสาขาวิชาที่จัดทำแผนการเรียนร่วมกับสถานประกอบการ
6	โครงการพัฒนาหลักสูตรฐาน	เพื่อสามารถพัฒนาหลักสูตรและ	3	3	3	3	3	1.จำนวนหลักสูตรฐาน

ที่	แผนงาน/โครงการ	วัตถุประสงค์	เป้าหมาย					ตัวชี้วัดความสำเร็จ
			2561	2562	2563	2564	2565	
	สมรรถนะอาชีพรายวิชาหรือกลุ่มวิชา ร่วมกับสถานประกอบการ	การจัดการศึกษาให้ตรงตามความต้องการของสถานประกอบการ	ดี	ดี	ดีมาก	ดีมาก	ดีมาก	สมรรถนะอาชีพรายวิชา หรือกลุ่มวิชา ร่วมกับสถานประกอบการ 2.ระดับความพึงพอใจของสถานประกอบการที่มีต่อหลักสูตรฐานสมรรถนะอาชีพรายวิชาหรือกลุ่มวิชาของสถานศึกษา
7	โครงการพัฒนาคุณภาพในการจัดกิจกรรมเสริมหลักสูตรขององค์การนักวิชาชีพในอนาคตแห่งประเทศไทย “คนดี คนเก่ง มีความสุข”	เพื่อส่งเสริมให้นักเรียน นักศึกษา มีความสนใจ มีส่วนร่วมในการพัฒนาสถานศึกษา โดยใช้ความรู้ความสามารถของตนให้เป็นประโยชน์ต่อส่วนรวม	สถานศึกษา	สถานศึกษา	ระดับจังหวัด	ระดับภาค	ระดับชาติ	ระดับคุณภาพในการจัดกิจกรรมเสริมหลักสูตรขององค์การนักวิชาชีพในอนาคตแห่งประเทศไทย “คนดี คนเก่ง มีความสุข”
8	โครงการพัฒนาศักยภาพในการจัดการเรียนการสอนของครู	เพื่อพัฒนาการจัดการเรียนการสอนของครู	ดีมาก	ดีมาก	ดีมาก	ดีมาก	ดีมาก	ระดับคุณภาพของแผนการจัดการเรียนรู้ที่เน้นผู้เรียนเป็นสำคัญ
			ร้อยละ 100	ร้อยละ 100	ร้อยละ 100	ร้อยละ 100	ร้อยละ 100	ร้อยละของครูที่จัดทำแผนการจัดการเรียนรู้ที่เน้นผู้เรียนเป็นสำคัญครบทุกรายวิชาที่สอน

ที่	แผนงาน/โครงการ	วัตถุประสงค์	เป้าหมาย					ตัวชี้วัดความสำเร็จ
			2561	2562	2563	2564	2565	
			ร้อยละ 100	ร้อยละ 100	ร้อยละ 100	ร้อยละ 100	ร้อยละ 100	ร้อยละของครูที่ใช้เทคนิควิธีสอนและสื่อการสอนที่เน้นผู้เรียนเป็นสำคัญ
9	โครงการศูนย์ป่มเพาะผู้ประกอบการอาชีวศึกษา	เพื่อฝึกทักษะการเป็นผู้ประกอบการให้กับผู้เรียน	ร้อยละ 75 สถาน ศึกษา	ร้อยละ 80 1 ดาว	ร้อยละ 85 2 ดาว	ร้อยละ 90 3 ดาว	ร้อยละ 100 4 ดาว	1. ร้อยละของผู้เรียนได้เรียนรู้และลงมือปฏิบัติในด้านวิชาชีพของการเป็นผู้ประกอบการและเขียนแผนธุรกิจได้ 2. ระดับคุณภาพของศูนย์ป่มเพาะผู้ประกอบการอาชีวศึกษา
10	โครงการเตรียมความพร้อมในการทดสอบการศึกษาระดับชาติ ด้านอาชีวศึกษา (V-NET)	เพื่อเสริมสร้างและพัฒนาด้านความรู้ของผู้เรียน	ร้อยละ 65	ร้อยละ 70	ร้อยละ 75	ร้อยละ 80	ร้อยละ 85	ร้อยละของผู้เรียนที่มีคะแนนเฉลี่ยจากการทดสอบทางการศึกษาระดับชาติด้านอาชีวศึกษา (V-NET) ตั้งแต่ค่าคะแนนเฉลี่ยระดับชาติขึ้นไป
11	โครงการแข่งขันทักษะวิชาชีพภายนอก	เพื่อพัฒนาความรู้ ความสามารถ และทักษะวิชาชีพของนักเรียนนักศึกษา	ผ่าน เกณฑ์	ผ่าน เกณฑ์	ผ่าน เกณฑ์	ผ่าน เกณฑ์	ผ่าน เกณฑ์	ผู้เรียนที่เข้าร่วมการแข่งขัน มีผลการแข่งขันผ่านเกณฑ์การประเมิน ตามมาตรฐานในแต่ละรายการ

ที่	แผนงาน/โครงการ	วัตถุประสงค์	เป้าหมาย					ตัวชี้วัดความสำเร็จ
			2561	2562	2563	2564	2565	
12	โครงการส่งเสริมกิจกรรมหารายได้ระหว่างเรียน	เพื่อนำความรู้ทักษะมาประยุกต์ใช้ในการฝึกประสบการณ์วิชาชีพ	ร้อยละ 80	ร้อยละ 85	ร้อยละ 90	ร้อยละ 95	ร้อยละ 100	ร้อยละของผู้เรียนแต่ละสาขาที่มีงานทำระหว่างเรียน
13	โครงการพัฒนาสถานศึกษาตามหลักปรัชญาของเศรษฐกิจพอเพียง	เพื่อน้อมนำหลักปรัชญาเศรษฐกิจพอเพียงมาใช้ในการดำรงตนในชีวิตประจำวัน	2	3	4	5	5	สถานศึกษาส่งเสริมสนับสนุนให้มีการจัดกิจกรรมด้านการส่งเสริมการดำรงตนตามปรัชญาของเศรษฐกิจพอเพียงไม่น้อยกว่า 5 กิจกรรม และกำกับดูแลให้ผู้เรียนแต่ละคนเข้าร่วมกิจกรรมไม่น้อยกว่า 1 กิจกรรม

พันธกิจที่ 3 : สร้างเครือข่ายและส่งเสริมความร่วมมือกับสถานประกอบการ เรียนรู้ร่วมกันระหว่างบุคคล ชุมชน หน่วยงาน องค์กรต่างๆในระดับชาติ

เป้าประสงค์ : เครือข่ายความร่วมมือในการสร้างสังคมแห่งการเรียนรู้

กลยุทธ์ที่ 1 : การพัฒนาเครือข่ายความร่วมมือในการจัดการอาชีวศึกษา

ที่	แผนงาน/โครงการ	วัตถุประสงค์	เป้าหมาย					ตัวชี้วัดความสำเร็จ
			2561	2562	2563	2564	2565	
	1.โครงการความร่วมมือกับศิษย์เก่า	เพื่อเป็นการเชื่อมความสัมพันธ์และเป็นศูนย์กลางการติดต่อระหว่างกัน	ร้อยละ 5	ร้อยละ 5	ร้อยละ 10	ร้อยละ 15	ร้อยละ 15	มีความร่วมมือจากศิษย์เก่าอย่างน้อยร้อยละ 5 ในกิจกรรม

ที่	แผนงาน/โครงการ	วัตถุประสงค์	เป้าหมาย					ตัวชี้วัดความสำเร็จ
			2561	2562	2563	2564	2565	
		ของศิษย์เก่า ศิษย์ปัจจุบัน ในการพัฒนาวิชาการ วิชาชีพของวิทยาลัยอย่างต่อเนื่อง						พัฒนาวิชาการ วิชาชีพอย่างต่อเนื่องทุกปี
	2.โครงการสร้างความร่วมมือในการพัฒนาครูวิชาชีพในสถานศึกษาและครูฝึกในสถานประกอบการ	เพื่อพัฒนากำลังคนให้มีทักษะและความสามารถที่สอดคล้องกับความต้องการที่ขยายตัวอย่างรวดเร็วในทิศทางเดียวกัน	ร้อยละ 80	ร้อยละ 90	ร้อยละ 100	ร้อยละ 100	ร้อยละ 100	ร้อยละของครูวิชาชีพในสถานศึกษาและครูฝึกในสถานประกอบการได้รับการพัฒนาอบรม ประชุมสัมมนา
	3.โครงการสร้างความร่วมมือในการจัดการอาชีวศึกษาระบบทวิภาคี	เพื่อสร้างสังคมแห่งการเรียนรู้และภาคีเครือข่าย	ดี	ดีมาก	ดีมาก	ดีมาก	ดีมาก	ระดับคุณภาพในการจัดการอาชีวศึกษาระบบทวิภาคี
	4.โครงการลงนามความร่วมมือกับสถานประกอบการในการจัดการอาชีวศึกษาระบบทวิภาคี	เพื่อเป็นการพัฒนากำลังคนให้มีคุณลักษณะที่พึงประสงค์สอดคล้องกับความต้องการของตลาดแรงงาน	3	3	4	5	5	จำนวนของสถานประกอบการที่ลงนามความร่วมมือกับสถานศึกษาในการจัดการอาชีวศึกษาระบบทวิภาคี
	5.โครงการความร่วมมือในการพัฒนาประสิทธิภาพการจัดการเรียนการสอนอาชีวศึกษาระบบทวิภาคี	เพื่อยกระดับแผนงาน โครงการ หรือ บันทึกข้อตกลงความร่วมมือในการสร้างสังคมแห่งการเรียนรู้	ร้อยละ 33.33	ร้อยละ 66.66	ร้อยละ 66.66	ร้อยละ 100	ร้อยละ 100	ร้อยละของสาขาวิชาที่มีการจัดทำแผนงาน โครงการ หรือ บันทึกข้อตกลงความร่วมมือในการสร้างสังคมแห่งการเรียนรู้
			1	2	2	3	3	จำนวนแผนงาน โครงการ หรือ บันทึกข้อตกลงความร่วมมือในการสร้างสังคมแห่งการเรียนรู้

ที่	แผนงาน/โครงการ	วัตถุประสงค์	เป้าหมาย					ตัวชี้วัดความสำเร็จ
			2561	2562	2563	2564	2565	
	6.โครงการพัฒนาการดำเนินงานในการจัดการอาชีวศึกษาระบบทวิภาคีตามมาตรฐานการจัดการอาชีวศึกษาระบบทวิภาคีที่กระทรวงฯ ประกาศกำหนด	เพื่อเป็นการเพิ่มสัดส่วนของจำนวนนักเรียนนักศึกษาและสนองความต้องการของตลาดแรงงาน	ร้อยละ 5	ร้อยละ 5	ร้อยละ 10	ร้อยละ 10	ร้อยละ 10	สถานศึกษาจัดการศึกษาระบบทวิภาคีตามประกาศกระทรวงศึกษาธิการเรื่องมาตรฐานการจัดการอาชีวศึกษาระบบทวิภาคีไม่น้อยกว่าร้อยละ 5 ของจำนวนผู้เรียนทั้งหมด
	7.โครงการสร้างความร่วมมือกับภูมิปัญญาท้องถิ่นหรือผู้เชี่ยวชาญในสาขาวิชาชีพในการจัดการเรียนการสอนเพื่อพัฒนาคุณภาพผู้เรียน	เพื่อนำเสนอหลักการและแนวทางในการสร้างความสัมพันธ์อันดี บ้าน วัด โรงเรียน หรือที่เรียกว่า “บวร” คือ สามเสาหลักคู่สังคมไทยซึ่งเป็นทุนทางสังคมที่เกื้อกูล และพัฒนากระบวนการเรียนการสอนให้มีประสิทธิภาพ	ร้อยละ 80	ร้อยละ 85	ร้อยละ 90	ร้อยละ 95	ร้อยละ 100	ร้อยละของสาขาวิชาที่สร้างความร่วมมือในการจัดหาภูมิปัญญาหรือผู้เชี่ยวชาญในการจัดการเรียนการสอนเพื่อพัฒนาคุณภาพผู้เรียน

พันธกิจที่ 4 : โดยเน้นการวิจัย พัฒนานวัตกรรมและสร้างองค์ความรู้เพื่อถ่ายทอดเทคโนโลยีสู่ชุมชนและสังคม

เป้าประสงค์ : การวิจัย สิ่งประดิษฐ์ นวัตกรรม เทคโนโลยี และองค์ความรู้ด้านอาชีวศึกษา

กลยุทธ์ที่ 1 : การพัฒนาศักยภาพในการพัฒนา นวัตกรรม สิ่งประดิษฐ์ งานสร้างสรรค์ และการวิจัย

ที่	แผนงาน/โครงการ	วัตถุประสงค์	เป้าหมาย					ตัวชี้วัดความสำเร็จ
			2561	2562	2563	2564	2565	
1	1.โครงการส่งเสริมการพัฒนา นวัตกรรม สิ่งประดิษฐ์ งานสร้างสรรค์ หรือ งานวิจัยของผู้เรียน	เพื่อสร้างความรู้ ความเข้าใจให้ผู้เรียน มีทักษะในการจัดทำโครงการ สิ่งประดิษฐ์ งานสร้างสรรค์ หรืองานวิจัยตามรายวิชา โครงการและอื่น ๆ	ดี	ดี	ดีมาก	ดีมาก	ดีมาก	-ระดับคุณภาพในการส่งเสริมสนับสนุนการจัดทำนวัตกรรม สิ่งประดิษฐ์ งานสร้างสรรค์ หรืองานวิจัย- ร้อยละของผู้บริหาร ครู และบุคลากรทางการศึกษา ผู้เรียนที่จัดทำ นวัตกรรม สิ่งประดิษฐ์ งานสร้างสรรค์ หรืองานวิจัย
			ร้อยละ 10	ร้อยละ 15	ร้อยละ 20	ร้อยละ 30		
			ร้อยละ 75	ร้อยละ 80	ร้อยละ 90	ร้อยละ 100	ร้อยละ 100	

ที่	แผนงาน/โครงการ	วัตถุประสงค์	เป้าหมาย					ตัวชี้วัดความสำเร็จ
			2561	2562	2563	2564	2565	
2	2.โครงการส่งเสริมการพัฒนานวัตกรรม สิ่งประดิษฐ์ งานสร้างสรรค์ งานวิจัยของครูและบุคลากรทางการศึกษา	เพื่อสร้างความรู้ ความเข้าใจให้ ครูและบุคลากรทางการศึกษามีทักษะในการจัดทำโครงการ สิ่งประดิษฐ์ งานสร้างสรรค์ หรืองานวิจัย และจัดทำโครงการ สิ่งประดิษฐ์ งานสร้างสรรค์หรืองานวิจัย	ดี	ดีมาก	ดีมาก	ดีมาก	ดีมาก	-ระดับคุณภาพในการส่งเสริมสนับสนุนการจัดทำนวัตกรรม สิ่งประดิษฐ์ งานสร้างสรรค์ หรืองานวิจัยของผู้บริหาร ครูและบุคลากรทางการศึกษา
			ร้อยละ 10	ร้อยละ 15	ร้อยละ 20	ร้อยละ 30		-ร้อยละของผู้บริหาร ครู และบุคลากรทางการศึกษา ผู้เรียนที่จัดทำนวัตกรรม สิ่งประดิษฐ์ งานสร้างสรรค์ หรืองานวิจัย
			ร้อยละ 50	ร้อยละ 60	ร้อยละ 70	ร้อยละ 80	ร้อยละ 90	ร้อยละของนวัตกรรม สิ่งประดิษฐ์ งานสร้างสรรค์ งานวิจัย ที่สามารถนำไปใช้ประโยชน์ได้ตามวัตถุประสงค์

ที่	แผนงาน/โครงการ	วัตถุประสงค์	เป้าหมาย					ตัวชี้วัดความสำเร็จ	
			2561	2562	2563	2564	2565		
3	โครงการส่งเสริม สนับสนุน การถ่ายทอด และเผยแพร่ นวัตกรรม สิ่งประดิษฐ์ งานสร้างสรรค์ งานวิจัยของสถานศึกษา	เพื่อส่งเสริมสนับสนุนให้ครูและ ผู้เรียนจัดทำและดำเนินการถ่ายทอด และเผยแพร่ นวัตกรรม สิ่งประดิษฐ์ งานสร้างสรรค์	ร้อยละ 5	ร้อยละ 5	ร้อยละ 5	ร้อยละ 5	ร้อยละ 5	-สถานศึกษาส่งเสริม สนับสนุนงบประมาณให้ ครูและผู้เรียนจัดทำและ ดำเนินการถ่ายทอด และ เผยแพร่ นวัตกรรม สิ่งประดิษฐ์ งาน สร้่างสรรค์ งานวิจัยไม่น้อย กว่าร้อยละ 5 ของ งบดำเนินการ	
			ร้อยละ 25	ร้อยละ 30	ร้อยละ 50	ร้อยละ 75	ร้อยละ 100		-ร้อยละของนวัตกรรม สิ่งประดิษฐ์ งาน สร้่างสรรค์ งานวิจัย ที่ ได้รับการเผยแพร่
			ร้อยละ 5	ร้อยละ 5	ร้อยละ 5	ร้อยละ 5	ร้อยละ 5		-ร้อยละของนวัตกรรม สิ่งประดิษฐ์ งาน สร้่างสรรค์ งานวิจัย ที่ ได้รับรางวัล
4	โครงการจัดทำฐานข้อมูลด้าน นวัตกรรม สิ่งประดิษฐ์ งาน สร้่างสรรค์ งานวิจัยของสถานศึกษา ให้เป็นระบบ	เพื่อเผยแพร่ผลงาน นวัตกรรม สิ่งประดิษฐ์ งานสร้่างสรรค์ งานวิจัย ให้คนรู้จักมากขึ้น	ดี	ดีมาก	ดีมาก	ดีมาก	ดีมาก	ระดับคุณภาพในการ บริหารจัดการระบบ ฐานข้อมูลด้านนวัตกรรม สิ่งประดิษฐ์ งาน	

ที่	แผนงาน/โครงการ	วัตถุประสงค์	เป้าหมาย					ตัวชี้วัดความสำเร็จ
			2561	2562	2563	2564	2565	
								สร้างสรรค์ งานวิจัยของ สถานศึกษาให้เป็นระบบ
5	โครงการส่งเสริมการให้บริการ วิชาการและวิชาชีพแก่ชุมชน และ สังคม	เพื่อบูรณาการและ พัฒนาการเรียน การสอนแก่นักเรียนศึกษาให้มี ประสบการณ์จากสภาพจริงและ นำมาใช้ประโยชน์จนเกิด ผลลัพธ์ที่ สร้างความพึงพอใจต่อชุมชนและ สังคมอย่างต่อเนื่องและยั่งยืน หรือ เป็นข้อมูลย้อนกลับ เพื่อพัฒนาและ ปรับปรุง	ดี	ดีมาก	ดีมาก	ดีมาก	ดีมาก	ระดับคุณภาพในการ บริหารจัดการการบริการ วิชาการและวิชาชีพ

บทบาทหน้าที่ผู้เกี่ยวข้องกับการจัดการศึกษา และการกำกับติดตามตรวจสอบรายงาน

ในการพัฒนาคุณภาพสถานศึกษา เพื่อให้สมดังเจตนารมณ์ตามพระราชบัญญัติการศึกษา แห่งชาติและตาม พระราชบัญญัติการอาชีวศึกษา จำเป็นต้องอาศัยบุคคลที่เกี่ยวข้องหลายฝ่ายที่จะร่วม แรง ร่วมใจในการขับเคลื่อนสถาน ศึกษาให้มีคุณภาพ และมีการกำกับติดตาม ตรวจสอบ รายงานอย่าง ต่อเนื่องซึ่งผู้ที่เกี่ยวข้องเหล่านั้นจะประกอบไปด้วยส่วนต่าง ๆ ดังนี้

บทบาทและหน้าที่ของคณะกรรมการวิทยาลัย

คณะกรรมการวิทยาลัย เป็นรูปแบบการบริหารจัดการศึกษาที่กระทรวงศึกษาธิการได้กำหนด ให้ มีทุกสถานศึกษาในสังกัดสำนักงานคณะกรรมการการอาชีวศึกษา ประกอบด้วย ผู้แทนครูหรือคณาจารย์ ผู้แทนผู้ประกอบการ ผู้แทนองค์กรชุมชน ผู้แทนองค์กรปกครองส่วนท้องถิ่น ผู้แทนศิษย์เก่าของวิทยาลัย ผู้แทนพระภิกษุสงฆ์ ผู้แทนองค์กรศาสนาอื่นในพื้นที่ และผู้ทรงคุณวุฒิ และกำหนดให้มีการประชุมอย่างน้อยภาคเรียนละ 1 ครั้ง โดยมีหน้าที่ในการส่งเสริม สนับสนุน ให้คำปรึกษา และข้อเสนอแนะในการ จัดการอาชีวศึกษาและการฝึกอบรมวิชาชีพ เพื่อพัฒนาแนวทางการดำเนินงานของวิทยาลัย ให้มี ประสิทธิภาพ ดังนี้

1. กำหนดนโยบายและแผนพัฒนาของสถานศึกษา
2. ให้ความเห็นชอบแผนปฏิบัติการประจำปีของสถานศึกษา
3. ให้ความเห็นชอบในการจัดทำสาระหลักสูตรให้สอดคล้องกับความต้องการของท้องถิ่น
4. กำกับและติดตามการดำเนินงานตามแผนของสถานศึกษา
5. เสนอแนะและมีส่วนร่วมในการบริหารด้านวิชาการ ด้านงบประมาณ ด้านการบริหารงาน บุคคล และด้านการบริหารงานทั่วไปของสถานศึกษา การบริหารจัดการด้านวิชาการ
6. ระดมทรัพยากรเพื่อการศึกษา ตลอดจนวิชาวิทยากรภายนอกและภูมิปัญญาท้องถิ่นเพื่อ ส่งเสริมพัฒนาการของนักเรียนทุกด้าน รวมทั้งสื่อสารจารีตประเพณี ศิลปวัฒนธรรมของท้องถิ่นและของ ชาติ
7. เสริมสร้างความสัมพันธ์ระหว่างสถานศึกษากับชุมชนตลอดจนประสานงานกับองค์กรทั้ง ภาครัฐและเอกชน เพื่อให้สถานศึกษาเป็นแหล่งวิทยากรของชุมชน และมีส่วนร่วมในการพัฒนาชุมชนและ ท้องถิ่น
8. ให้ความเห็นชอบรายงานผลการดำเนินงานประจำปีของสถานศึกษา ก่อนเสนอต่อสาธารณชน
9. แต่งตั้งที่ปรึกษาและหรือคณะอนุกรรมการ ตามความเหมาะสมและความจำเป็นในแต่ละกรณี

บทบาทและหน้าที่ของคณะกรรมการบริหารสถานศึกษา

1. กำหนดเป้าหมาย นโยบาย และยุทธศาสตร์ในการพัฒนาสถานศึกษา
2. พิจารณาให้ความเห็นชอบแผนพัฒนาสถานศึกษาและแผนปฏิบัติการประจำปี
3. กำหนดแผนการรับนักเรียน นักศึกษา การยุบ ขยาย และเพิ่มประเภทวิชา สาขาที่เปิดสอนใน

สถานศึกษา

4. เรื่องอื่น ๆ ที่ผู้อำนวยการวิทยาลัยเสนอต่อคณะกรรมการบริหารสถานศึกษา
5. กำกับ ติดตามผลการปฏิบัติงานสถานศึกษา
6. ปฏิบัติการอื่นตามที่ได้รับมอบหมายจากหน่วยงานต้นสังกัดของสถานศึกษา

บทบาทและหน้าที่ของผู้อำนวยการวิทยาลัย

ผู้อำนวยการวิทยาลัยเป็นผู้บริหารสูงสุดของสถานศึกษามีหน้าที่ และความรับผิดชอบบังคับบัญชาบุคลากรในสถานศึกษา บริหารกิจการของสถานศึกษา การวางแผนการปฏิบัติงาน การควบคุมกำกับ ดูแลเกี่ยวกับการบริหารงานวิชาการ งบประมาณ การบริหารงานบุคคล การบริหารงานทั่วไปงานอื่นที่เกี่ยวข้องและที่ได้รับมอบหมาย โดยมีลักษณะงานที่ปฏิบัติดังนี้ คือ

- 5.3.1 บังคับบัญชาบุคลากรในสถานศึกษา มีอำนาจมีหน้าที่บริหารกิจการของสถานศึกษา
- 5.3.2 วางแผนพัฒนาการศึกษา ประเมินและจัดทำรายงานเกี่ยวกับกิจการของสถานศึกษา
- 5.3.3 จัดทำและพัฒนาหลักสูตรสถานศึกษา การจัดกระบวนการเรียนรู้การพัฒนาสื่อ นวัตกรรม และเทคโนโลยีทางการศึกษา การนิเทศ และการวัดผลประเมินผล
- 5.3.4 ส่งเสริมและจัดการศึกษา ฝึกอบรมให้กับผู้เรียนทุกกลุ่มเป้าหมายทั้งในระบบนอกระบบ และตามอัธยาศัย
- 5.3.5 จัดทำระบบประกันคุณภาพการศึกษา
- 5.3.6 บริหารงบประมาณ การเงิน และทรัพย์สิน
- 5.3.7 วางแผนการบริหารงานบุคคล การสรรหา การบรรจุ แต่งตั้ง การเสริมสร้างประสิทธิภาพในการปฏิบัติงาน วินัย การรักษาวินัย การดำเนินการทางวินัย การออกจากงานการอุทธรณ์ และร้องทุกข์
- 5.3.8 จัดทำมาตรฐานและภาระงานของครู และบุคลากรทางการศึกษาในสถานศึกษา ประเมินผล การปฏิบัติงานตามมาตรฐานของครูและบุคลากรทางการศึกษา
- 5.3.9 ส่งเสริมสนับสนุนบุคลากรในสถานศึกษาให้มีการพัฒนาอย่างต่อเนื่อง
- 5.3.10 ประสานความร่วมมือกับชุมชนและท้องถิ่นในการระดมทรัพยากรเพื่อการศึกษาและให้บริการวิชาชีพแก่ชุมชน
- 5.3.11 จัดระบบควบคุมภายในสถานศึกษา
- 5.3.12 จัดระบบการดูแลช่วยเหลือผู้เรียน
- 5.3.13 เป็นผู้แทนของสถานศึกษาในกิจการทั่วไป รวมทั้งการจัดทำนิติกรรมสัญญาในงานของสถานศึกษาตามวงเงินงบประมาณที่สถานศึกษาได้รับ ตามที่ได้รับมอบอำนาจ
- 5.3.14 ปฏิบัติงานอื่นที่เกี่ยวข้อง และที่ได้รับมอบหมาย

บทบาทและหน้าที่ของรองผู้อำนวยการวิทยาลัย

รองผู้อำนวยการวิทยาลัย มีหน้าที่และความรับผิดชอบรองจากผู้อำนวยการวิทยาลัย โดยปฏิบัติงานตามที่ได้รับมอบหมายจากผู้อำนวยการวิทยาลัยในการช่วยบริหารกิจการของสถานศึกษา การวางแผน การปฏิบัติงาน การควบคุม กำกับ ดูแล เกี่ยวกับการบริหารงานวิชาการ งบประมาณ การ

บริหารงานบุคคล การบริหารทั่วไปและงานอื่นที่เกี่ยวข้อง โดยมีลักษณะงานที่ปฏิบัติรองจากผู้อำนวยการวิทยาลัย โดยช่วยปฏิบัติงานในเรื่องต่อไปนี้คือ

- 5.4.1 บริหารกิจการสถานศึกษาให้เป็นไปตามกฎหมาย ระเบียบ ข้อบังคับ นโยบายและวัตถุประสงค์ของสถานศึกษา
- 5.4.2 วางแผนพัฒนาการศึกษา ประเมิน และรายงานผลการจัดการศึกษา
- 5.4.3 จัดทำและพัฒนาหลักสูตรสถานศึกษา การจัดกระบวนการเรียนรู้ การพัฒนาสื่อ นวัตกรรมและเทคโนโลยีทางการศึกษา การนิเทศ และการวัดผลประเมินผล
- 5.4.4 ส่งเสริมและจัดการศึกษา ฝึกอบรมให้กับผู้เรียนทุกกลุ่มเป้าหมายทั้งในระบบนอกระบบ และตาม อัจฉริยะ
- 5.4.5 จัดทำระบบประกันคุณภาพการศึกษา
- 5.4.6 การบริหารการเงิน การพัสดุ และทรัพย์สินอื่น
- 5.4.7 วางแผนการบริหารงานบุคคล การสรรหา การบรรจุ แต่งตั้ง การเสริมสร้างประสิทธิภาพในการปฏิบัติงาน วินัย การรักษาวินัย การดำเนินการทางวินัย และการออกจากงาน
- 5.4.8 จัดทำมาตรฐานและภาระงานของครู และบุคลากรทางการศึกษาในสถานศึกษาประเมินผล การปฏิบัติงานตามมาตรฐานของครูและบุคลากรทางการศึกษา
- 5.4.9 ส่งเสริมสนับสนุนบุคลากรในสถานศึกษาให้มีการพัฒนาอย่างต่อเนื่อง
- 5.4.10 ประสานความร่วมมือกับชุมชนและท้องถิ่นในการระดมทรัพยากร เพื่อการศึกษาและให้บริการวิชาชีพแก่ชุมชน
- 5.4.11 จัดระบบควบคุมภายในสถานศึกษา
- 5.4.12 จัดระบบดูแลช่วยเหลือผู้เรียน
- 5.4.13 ปฏิบัติงานอื่นตามที่ได้รับมอบหมาย

บทบาทและหน้าที่ของครู และบุคลากรทางการศึกษา

1. ปฏิบัติงานเกี่ยวกับการจัดการเรียนการสอน และส่งเสริมการเรียนรู้ของผู้เรียนด้วยวิธีการที่หลากหลายโดยเน้นผู้เรียนเป็นสำคัญ
2. จัดอบรมสั่งสอนและจัดกิจกรรมเพื่อพัฒนาผู้เรียนให้มีคุณลักษณะที่พึงประสงค์
3. ปฏิบัติงานวิชาการของสถานศึกษา
4. ทำการสอนตรงเวลา เต็มเวลา เต็มหลักสูตร
5. ประพฤติตนให้เป็นตัวอย่างที่ดีแก่ผู้เรียน
6. พัฒนาตนเองและงานในหน้าที่ให้มีประสิทธิภาพ
7. จัดสื่อการสอนและพัฒนาให้สอดคล้องกับการจัดกิจกรรมการเรียนการสอนที่เน้นผู้เรียนเป็นสำคัญ
8. ปฏิบัติงานเกี่ยวกับการจัดระบบการดูแลช่วยเหลือผู้เรียน
9. รายงานผลการเรียนและความประพฤติของผู้เรียนให้ตัวผู้ปกครองและผู้เรียนทราบด้วยความชัดเจน และเที่ยงตรง

10. ให้บริการแก่ผู้ปกครอง ผู้เรียน และชุมชนในด้านวิชาการ วิชาชีพ และด้านอื่น ๆ ด้วยความเต็มใจและเต็มความสามารถ
11. ทำนุบำรุง ส่งเสริมศิลปวัฒนธรรม แหล่งเรียนรู้และภูมิปัญญาท้องถิ่น
12. ศึกษา วิเคราะห์ วิจัย และประเมินพัฒนาการของผู้เรียนเพื่อนำมาพัฒนาการเรียนการสอนให้มีประสิทธิภาพยิ่งขึ้น
13. ปฏิบัติหน้าที่อื่น ๆ ตามที่ผู้บังคับบัญชามอบหมาย

บทบาทและหน้าที่ของ บุคลากรสนับสนุน และเจ้าหน้าที่

บุคลากรสนับสนุน และเจ้าหน้าที่ มีหน้าที่และความรับผิดชอบที่ผู้บังคับบัญชามอบหมายให้ปฏิบัติบทบาทและหน้าที่ของบุคลากรสนับสนุนเจ้าหน้าที่

1. ดูแลรักษา ปฏิบัติงานจัดเก็บสิ่งของเครื่องใช้ ทำความสะอาดในอาคารสำนักงานอาคารเรียน และอาคารอื่น ๆ
2. ดูแลรักษา ปฏิบัติงานทำความสะอาดและอื่น ๆ พื้นที่บริเวณสถานศึกษา สวนต้นไม้ลานเอนกประสงค์ ห้องน้ำ ห้องส้วม รั้ว ท่อน้ำ ทางระบายน้ำ เก็บกวาดขยะในบริเวณสถานศึกษา
3. ยกสิ่งของ ขนของหรือเคลื่อนย้ายสิ่งของและครุภัณฑ์
4. ปลูก ดูแลรักษา ตกแต่ง ต้นไม้ ไม้ดอก ไม้ประดับ
5. ปฏิบัติงานอื่นใดตามผู้บังคับบัญชามอบหมาย

บทบาทและหน้าที่ของผู้ปกครอง

1. ศึกษาทำความเข้าใจกฎระเบียบ คำสั่ง ข้อบังคับของกระทรวงศึกษาธิการและคู่มือของสถานศึกษาให้เข้าใจอย่างละเอียดชัดเจน
2. รับผิดชอบค่าใช้จ่ายในการศึกษาเล่าเรียน ค่าธรรมเนียมต่างๆอุปกรณ์การเรียน และเครื่องแต่งกายตามระเบียบที่สถานศึกษากำหนด
3. ร่วมมือกับสถานศึกษากวดขันการเรียน ควบคุมการประพฤติของผู้เรียนให้เป็นไปตามระเบียบข้อบังคับ หรือกฎเกณฑ์ของสถานศึกษา
4. ติดต่อกับสถานศึกษาอย่างสม่ำเสมอ เพื่อจะได้รับทราบความก้าวหน้า และแก้ปัญหาเกี่ยวกับการศึกษาเล่าเรียนและความประพฤติของผู้เรียน
5. ให้ความร่วมมือและสนับสนุนกิจกรรมที่สถานศึกษาจัดขึ้น เพื่อเป็นการพัฒนาผู้เรียน และสถานศึกษา
6. เผยแพร่ผลงานของสถานศึกษาให้ชุมชนได้รับทราบ

บทบาทและหน้าที่ของผู้เรียน

ผู้เรียนของวิทยาลัยเทคโนโลยีพัฒนวิชาการภาษาอนุสรณ์บางแคทุกคนต้องประพฤติและปฏิบัติตนตามระเบียบ และข้อกำหนดของวิทยาลัยฯ รวมทั้งมีส่วนร่วมในการดำเนินกิจกรรมตามที่วิทยาลัยฯ มอบหมายเพื่อพัฒนาสู่ความเป็นมนุษย์ ที่สมบูรณ์ ทั้งร่างกาย จิตใจ สติปัญญา ความรู้และคุณธรรม มีจริยธรรมและวัฒนธรรมในการดำรงชีวิตสามารถอยู่ร่วมกับผู้อื่นได้อย่างมีความสุข

การกำกับ ติดตาม ตรวจสอบ และรายงาน

เพื่อให้การดำเนินการตามที่ระบุไว้ใน แผนพัฒนาวิทยาลัยเทคโนโลยีพณิชยการภาษานุสรณ์ บางแค เป็นไปด้วยความเรียบร้อย และมีระบบแบบแผน บรรลุตามวัตถุประสงค์ตามที่ทุกฝ่ายได้คิดรวมนำเสนอไว้วิทยาลัยฯ จึงกำหนดรูปแบบกระบวนการกำกับ ตรวจสอบ และรายงาน ดังนี้

การกำกับติดตาม

1. จัดระบบการกำกับติดตาม การปฏิบัติงานอย่างชัดเจน โดยการกำหนดขั้นตอนการดำเนินการ/วิธีการ/ระยะเวลา/งบประมาณ/บุคลากร
2. จัดให้มีผู้รับผิดชอบการกำกับติดตามรายงานผลการปฏิบัติงานตั้งแต่ก่อนการดำเนินการ/ระหว่างดำเนินการ/สิ้นสุดการดำเนินการ เพื่อทราบความก้าวหน้า อุปสรรค และความสำเร็จของแผนงานเป็นระยะ ๆ จะได้ปรับปรุงแก้ไขได้ทันที่ก่อนเกิดปัญหาในการดำเนินการ
3. จัดทำแบบประเมินผลเพื่อติดตามการทำงานแต่ละขั้นตอน
4. การกำกับติดตาม เป็นไปตามที่สำนักงานคณะกรรมการการอาชีวศึกษากำหนด

การตรวจสอบ

1. การตรวจสอบภายใน ดำเนินการโดยการจัดระบบการประกันคุณภาพภายในสถานศึกษา ดังนี้
 - 1.1 การประเมินตนเอง โดยคณะกรรมการที่วิทยาลัยฯ มอบหมายทำการประเมินผลการปฏิบัติงานทุกส่วนงานของสถานศึกษา และในภาพรวมของสถานศึกษา ทุกปีการศึกษา และจัดส่งรายงาน
 - 1.2 การประเมินคุณภาพภายในโดยต้นสังกัด 3 ปี ต่อครั้ง
2. การตรวจสอบภายนอก ดำเนินการโดยทางวิทยาลัยฯ จัดทำรายงานผลการประเมินตนเองให้กับสำนักงานรับรองมาตรฐานและคุณภาพการศึกษา (สมศ.) เพื่อดำเนินการประเมินคุณภาพภายนอกต่อไป

การรายงาน

1. จัดให้มีผู้รับผิดชอบ รายงานผลการปฏิบัติงาน/โครงการทั้งหมดเมื่อสิ้นสุดการดำเนินงานตามแผนที่กำหนดไว้ในแผนปฏิบัติการประจำปี ตามแบบการรายงานผลการดำเนินการ
2. มอบหมายให้คณะกรรมการตามคำสั่งวิทยาลัยฯ จัดทำรายงานผลการประเมินตนเองเพื่อรายงานผลในภาพรวมของสถานศึกษา
3. จัดให้มีการรายงานผลการดำเนินงานให้ผู้เรียน ผู้ปกครอง ชุมชน และหน่วยงานต้นสังกัด ทราบถึงผลการดำเนินงานของสถานศึกษา โดยจัดทำอย่างต่อเนื่อง

ภาคผนวก

คณะกรรมการผู้จัดทำ

- | | |
|------------------------------|---------------------|
| 1. นายชาญณรงค์ ลักษณะียนาวิน | ที่ปรึกษา |
| 2. นางสาวสุนันทา เทพพิทักษ์ | ที่ปรึกษา |
| 3. นางไข่มุก ฐิตวรรณโณเนตร์ | ประธานกรรมการ |
| 4. นางสาวนียตา สีกา | กรรมการ |
| 5. นางสาวภูษิตา ดิษฐปาน | กรรมการ |
| 6. นายอภิชาติ จันทะแสง | กรรมการ |
| 7. นางสาวสุมาลี จันทรทอง | กรรมการ |
| 8. นายธงชัย เกตุถนอม | กรรมการ |
| 9. นางนิรมล จันทรหงษ์ | กรรมการ |
| 10. นางสาวรจนา บินสอาด | กรรมการและเลขานุการ |